



MANUEL DE L'UTILISATEUR DEBUTANT
DU SYSTEME D'INFORMATION TERRITORIAL
DU PARC NATUREL RÉGIONAL DE CAMARGUE

des Parcs Naturels Régionaux
de Provence Alpes Côtés-d'Azur

www.pnrpaca.org

Camargue
Luberon
Queyras
Verdon

- UNE SOURCE D'INFORMATION GEOGRAPHIQUE
- PRATIQUE
- DANS UNE DEMARCHE PARTAGEE
- ET A USAGE DE CHACUN

sommaire

Adresse de connexion	3
1. La consultation de la carte	3
1.1. La cartothèque	3
1.2. La navigation	4
1.2.1. Les outils de base	4
1.2.2. Les outils de navigation	4
1.2.2.1. Se déplacer dans la carte	4
1.2.2.2. Utiliser les vues prédéfinies	4
1.2.3. Recherche par mas	5
1.2.4. Affichage du fond	5
1.3. L'affichage des couches	6
1.4. La consultation des données : les fiches d'information	7
1.5. L'export de la carte	7
1.5.1. Export au format tableur Excel	7
1.5.2. Exporter la carte au format image	8
1.5.3. Exporte/Imprimer au format pdf	8
2. L'utilisation des outils simples	9
2.1. Mesurer une distance	9
2.2. Mesurer un périmètre/une surface	9
2.3. Annoter la carte	10
2.3.1. Créer une polyligne	10
2.3.2. Créer un polygone	11
2.3.3. Editer un objet	13
2.3.4. Déplacer un objet	13
2.3.5. Dessiner un point	14
2.4. Les masques	14
2.5. Les sélections multi-objets	15

Adresse de connexion

www.pnrpaca.org

Attention : vous devez impérativement utiliser le navigateur **Mozilla Firefox** pour accéder à toutes les fonctionnalités du SIT.

1. La consultation de la carte

1.1. La cartothèque

Bienvenue sur la cartothèque du Parc naturel régional de Camargue

Identification

Cartes
Thèmes
Documents

Trier les cartes par: groupe

Liste des thématiques. Sélectionnez une thématique pour visualiser les groupes et cartes qu'elle contient.

« Retour

La Camargue : un delta méditerranéen

Biogéographie

Géomorphologie du delta du Rhône
20-03-2012

La salinité en camargue
20-03-2012

Occupation du sol

Etat de l'occupation du sol depuis 1942 sur l'île de
20-03-2012

Air

Climat

Liste des thématiques

- La Camargue : un delta méditerranéen
- Patrimoine naturel et paysage
- Eaux continentales
- Frange littorale et milieu marin
- Patrimoine culturel et architectural
- Organisation des acteurs et des projets sur le territoire
- Réserve de Biosphère : Observatoire Camargue
- Economie locale
- Données Générales à l'échelle régionale

Cliquer sur le titre pour dérouler le menu et afficher les cartes

Cliquer sur le titre ou la vignette pour ouvrir la carte

1.2. La navigation

1.2.1. Les outils de base



sélectionner / désélectionner les objets de la carte



bouton information : sélectionnez cet outil pour afficher la fiche d'information d'un objet

1.2.2. Les outils de navigation

1.2.2.1. Se déplacer dans la carte



Déplacements dans la carte (gauche/droite/haut/bas)

retour à la vue d'origine

zoom +/- (également accessible avec la roulette avant/arrière de votre souris)

zoom rectangle (cliquer-glisser pour agrandir une zone de la carte)

retour à la vue précédente

mode pleine carte : masque la légende et les outils, seule la carte est visible

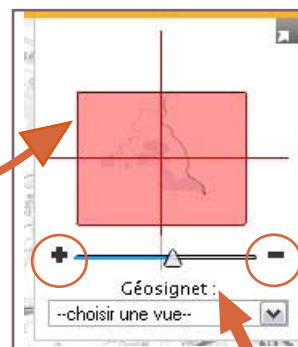
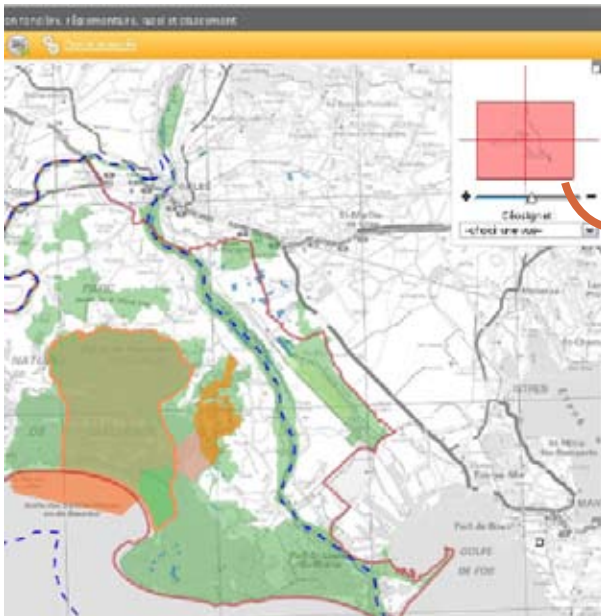
Pour déplacer la carte : Alt+clic gauche appuyé (outil main)

NB : Une info-bulle apparaît sur passage de la souris sur les outils du navigateur.

1.2.2.2. Utiliser les vues prédéfinies

La vue générale ou mini -carte

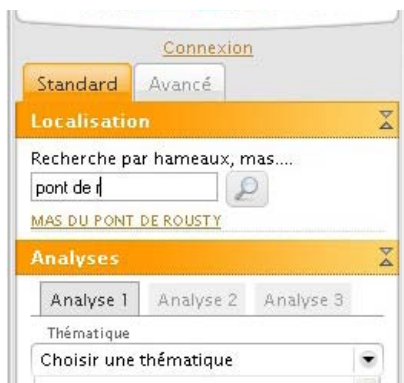
Située dans le coin droit de la fenêtre carte, permet de voir quelle partie du territoire vous visualisez dans la carte. L'encadré rouge représente l'emprise de votre fenêtre carte. La vue générale permet de se localiser dans la carte ou d'afficher une zone en faisant glisser le cadre rouge de la vue globale sur la zone désirée. En bas de la vue globale, se situe une échelle de zoom pour atteindre plus rapidement la vue recherchée.



Vous pouvez zoomer (+) / dézoomer (-) et déplacer la carte en plaçant le curseur sur l'encadré rouge de la mini-carte

Le géosignet

C'est une vue prédéfinie (un repère), qui, s'il a été créé au préalable, peut faciliter la navigation et les recherches sur une zone particulière (par exemple un lieu fréquemment recherché).



1.2.3. Recherche par mas

Dans l'onglet Standard, Localisation, tapez les premières lettres du mas que vous recherchez; sélectionnez la proposition appropriée, cliquez sur OK : une flèche rouge localise votre recherche.

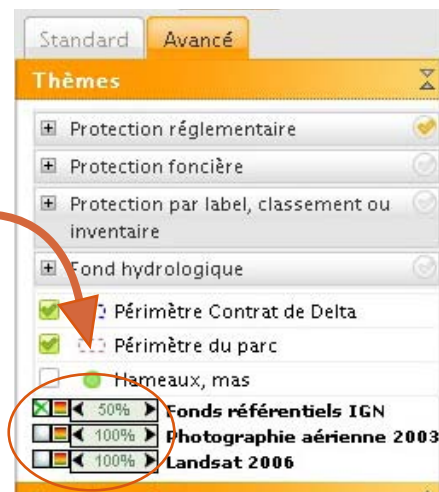
Attention : si vous passez la souris sur la flèche rouge, elle disparaît. Il faudra donc sélectionner à nouveau la proposition pour la faire réapparaître.



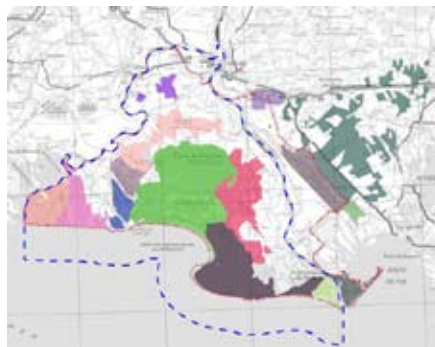
1.2.4. Affichage du fond

Dans l'onglet Avancé, vous pouvez choisir le fond que vous souhaitez afficher en cochant la première case, ne rien afficher en décochant tout; afficher le fond en couleur ou en noir et blanc en cliquant sur la seconde case et jouer sur la transparence en cliquant sur les flèches

Attention : en deçà d'un zoom à 9800 m, l'image satellite ne s'affiche pas.



Fonds référentiel IGN couleur



Fonds référentiel IGN noir et blanc



Aucun fond



Photographie aérienne

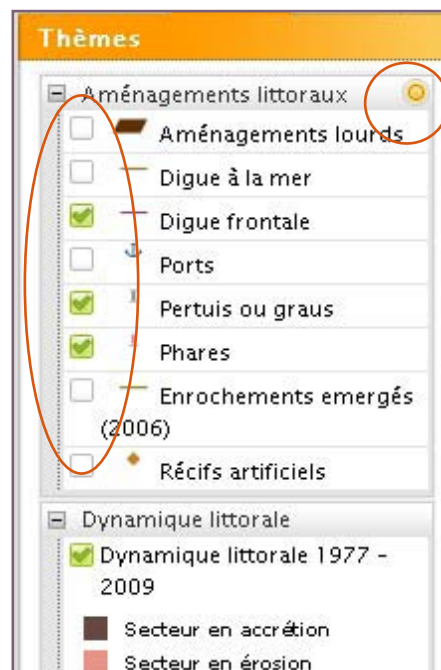


Landsat 2006

1.3. L'affichage des couches

Pour mieux comprendre le fonctionnement de la cartographie dynamique, un petit « cours de vulgarisation » s'impose :

- Les **couches** représentent des données géographiques repérées dans l'espace. C'est en quelque sorte une reproduction du monde réel : bâti, parcelles de cadastre etc. Toutes ces couches étant repérées dans l'espace, on dit qu'elles sont **géoréférencées**, c'est dire que chaque couche est définie par des latitudes (x) et des longitudes (y).
- Chaque couche contient des **objets** de même type :
Dans l'exemple ci-contre (légende de la carte « Aménagements littoraux et suivi de la dynamique du littoral »), la couche « phares » ne contient que les objets qui correspondent à des phares, la couche « digue frontale » ne contient que les objets représentant des digues frontales etc.
- Ces couches sont regroupées dans des groupes de couches « thématiques » pour faciliter la lecture de la carte. Chaque carte du SIT est donc composée de différentes couches, en fonction de la thématique traitée.
- Pour afficher la légende, cliquez sur l'onglet « Avancé » ;
- Cochez/décochez les couches ou les groupes de couches que vous souhaitez visualiser.

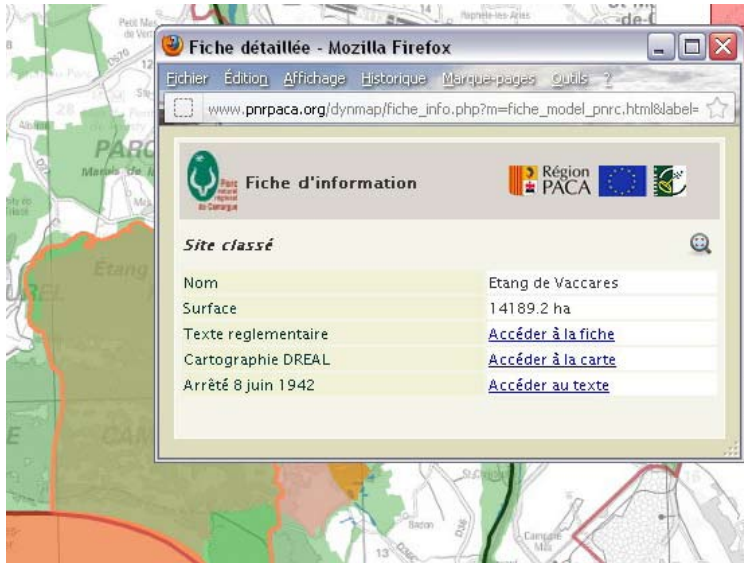


NB: On peut cocher et décocher en un seul clic sur le bouton situé à droite du titre du groupe, l'ensemble des couches d'un même groupe (vert : toutes les couches du groupe sont cochées/orange : une partie des couches est cochée), ou cocher individuellement les couches selon les besoins. Vous pouvez influencer sur la transparence des objets en cliquant sur leur nom dans la légende (sur passage de la souris, infobulle « options avancées »).



1.4. La consultation des données : les fiches d'information

Lorsque vous survolez les objets de la carte, une **infobulle** ou **mini-fiche** contenant les données essentielles de l'objet apparaît : lorsque l'infobulle vous y invite («cliquez pour afficher la fiche synthétique/la photothèque»), 1 clic sur l'objet permet l'affichage de la **fiche d'information** détaillée. Celle-ci peut contenir des images, des hyperliens, des fichiers etc. auxquels vous pouvez accéder en cliquant sur le lien.



Attention : pour afficher les fiches d'information, aucun outil de navigation ou de sélection ne doit être activé (cf 1.2.1.). Il faut également autoriser votre navigateur à afficher les fenêtres popup (dans votre navigateur - Internet Explorer ou Mozilla Firefox ou autre – menu outils – options – décocher «bloquer les fenêtres popup»).

1.5. L'export de la carte

1.5.1. Export au format tableur Excel

- ☛ Cliquer sur pour sélectionner les objets dont vous souhaitez récupérer les données (en vue de la réalisation d'analyses, statistiques, diagrammes etc.) (pour désélectionner des objets, cliquer sur).

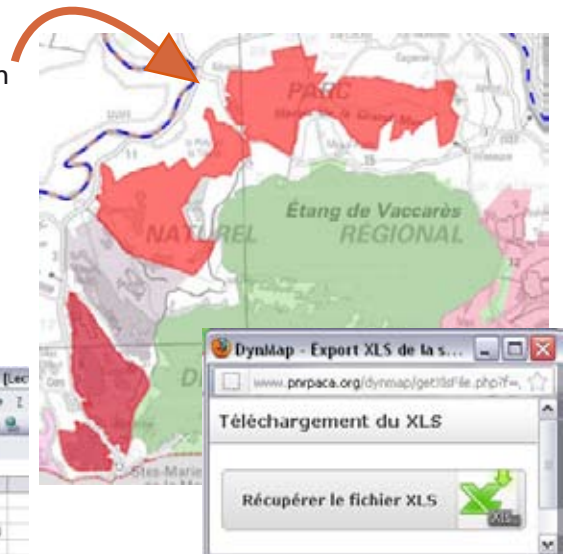
Les objets sélectionnés apparaissent en rouge (surbrillance).

- ☛ Cliquer sur l'icône

A partir de la fenêtre d'export, cliquez sur le bouton «récupérer le fichier xls», ouvrez ou enregistrez le fichier contenant les données.


Attention : ce format n'exporte que les données, pas la carte !

ZNEFF type 1					
	A	B	C	D	E
1	ZNEFF type 1				
2					
3	Code	Nom	Surface (ha)	ZNEFF2	CODE_CBN
4	13-T1-393-089	Marais de la	14556.5	13-12-069	1363207
5	13-T1-403-089	Marais du Co	1563.81	13-12-069	1363211
6					
7					
8					



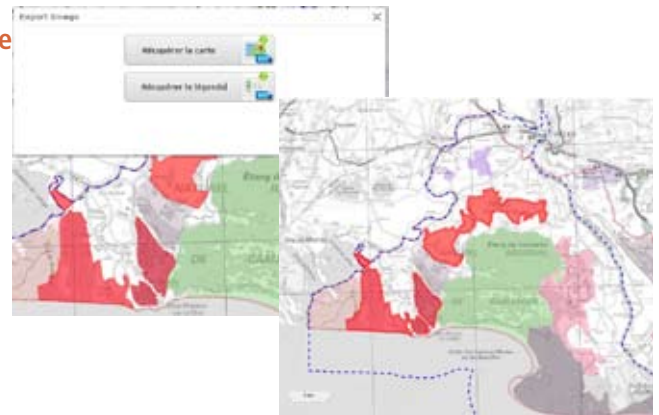
1.5.2. Exporter la carte au format image

Attention: l'export image ne permet pas de mise en page de la carte. Il équivaut à une capture d'écran.

Cliquer sur l'icône 


Vous pouvez choisir le format (jpg, png, tiff), la résolution (72 dpi : lecture écran ; 150 dpi : imprimante bureau ; 300 dpi : imprimeur) et l'affichage ou non de la légende.

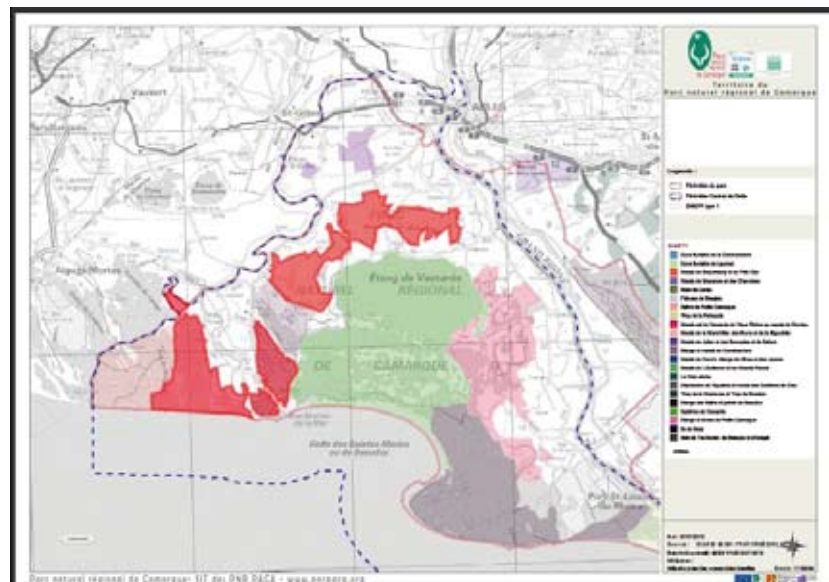
Attention : ne s'afficheront que les couches préalablement sélectionnées dans l'onglet «Avancé» (voir 1.3. Affichage des couches)







1.5.3. Exporter/Imprimer au format pdf

Ce format permet la mise en page de la carte (légende, logos, titres. . .). Cliquez sur l'icône 

 dans la fenêtre « option d'impression de la carte », sélectionnez un modèle (présence ou non de certains logos)



Attention : l'échelle indiquée correspond précisément à la fenêtre carte que vous visualisez au moment de l'export. Il n'est à priori pas nécessaire de la modifier.

-  saisissez dans les informations complémentaires le titre, sous-titre et les commentaires que vous souhaitez voir apparaître sur la carte que vous allez exporter (par défaut, la carte ne comporte pas de titre).
-  cochez/décochez les éléments de légende que vous souhaitez conserver/supprimer puis cliquez sur le bouton « modifiez la légende » pour valider votre choix
-  cliquez sur le bouton « imprimer cette configuration »
-  lorsque la fenêtre vous y invite, cliquez sur « récupérer le fichier pdf » (selon paramétrages de votre PC, le fichier peut être chargé par défaut dans votre dossier « Téléchargements »).

Attention : ne s'afficheront que les couches préalablement sélectionnées (voir 1.3. Affichage des couches)

2. L'utilisation des outils simples

2.1. Mesurer une distance



outil de mesure de distances : calcul de la distance entre 2 ou plusieurs points.

Sélectionnez l'outil. Cliquez sur un point de la carte, relâchez puis cliquez sur le second point etc.

Ex : ci-dessous, on a calculé la distance séparant le pont de Sylvéréal du Château d'Avignon. La bulle qui s'affiche sous le curseur indique la longueur du dernier segment. Dans la fenêtre de mesure située à gauche, la **longueur** indique la longueur du dernier segment et le **cumul** la distance totale entre le point de départ et l'arrivée.



Attention : Les distances et l'itinéraire affichés ne sont pas conservés en mémoire. Si vous souhaitez conserver vos cotes, faites une impression écran (MAJ+Impr écran; récupérer la capture dans le presse-papier).

Si vous souhaitez conserver le tracé pour l'exporter/l'imprimer ensuite (plan d'accès par ex), il faut utiliser en plus les outils d'annotation (cf.2.3.).

Pour quitter les outils de mesure, cliquez sur l'icône ou sur la croix de la fenêtre « Mesure ».

2.2. Mesurer un périmètre/une surface



outil de mesure de surface : à partir de l'outil de calcul de surface, mesurez l'aire d'un ou plusieurs éléments de la carte (parcelle, zone...).

Sélectionnez l'outil. Cliquez sur le premier point, relâchez puis cliquez sur le second point etc.

La bulle qui s'affiche sous le curseur indique la longueur du dernier coté tracé. Dans la fenêtre de mesure située à gauche, on retrouve la longueur du dernier coté tracé, le périmètre et la surface totale du polygone.




Attention : Les mesures et le polygone affichés ne sont pas conservés en mémoire. Si vous souhaitez conserver vos cotes, faites une impression écran (MAJ+Impr écran).

Si vous souhaitez conserver le tracé pour l'exporter/l'imprimer ensuite, il faut utiliser en plus les outils d'annotation (cf.2.3.)


Pour quitter les outils de mesure, cliquez sur l'icône ou sur la croix de la fenêtre « Mesure ».

2.3. Annoter la carte


Cliquez sur l'icône  pour faire apparaître les outils d'annotation.

2.3.1. Créer une polyligne

Une **polyligne** est une ligne constituée d'une série de segments reliés entre eux, formant un objet unique.

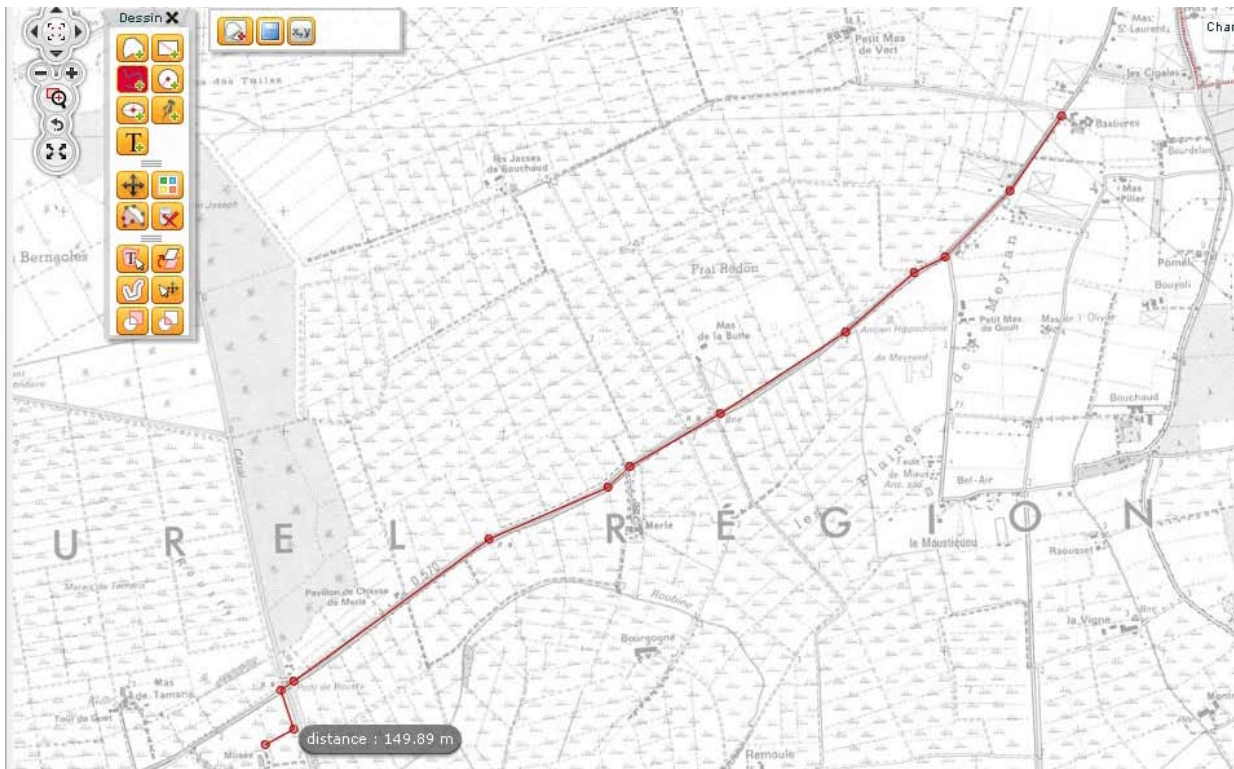
Cliquez sur l'icône « dessiner une polyligne » (colonne gauche, 2e icône-en surbrillance sur l'image ci-dessous). Cliquez sur le point de départ, relâchez, passez au point suivant etc. Double-cliquez pour terminer votre tracé ou cliquez sur l'icône .

NB : l'outil sélectionné apparaît toujours en surbrillance (en rouge)


Si vous souhaitez créer plusieurs polygones distinctes mais constituant un seul objet (par exemple. effectuer un tracé sur les deux rives d'un canal sans quitter l'outil), cliquez sur « rajouter une géométrie »  et continuez votre dessin sans vous préoccuper du segment en cours. Celui-ci ne sera pas tracé : c'est un nouveau point qui apparaîtra à distance du dernier point effectué.

Attention: 1 clic sur un icône équivaut à une action, soit une création d'objet. Pour en créer un second, puis un troisième etc, resélectionnez à chaque fois l'outil.

Attention : la valeur qui s'affiche dans l'infobulle n'est pas cumulative : c'est celle du dernier segment tracé. Pour en connaître la longueur totale, il faut utiliser en plus l'outil mesure (cf 2.1.)







Si vous souhaitez supprimer les objets que vous avez créés, cliquez sur l'icône  «suppression des objets par clic », puis sélectionnez l'objet à supprimer.

Attention : si vous avez créé un objet contenant plusieurs polygones avec l'outil , un clic sur une seule polygone supprime toutes les autres : vous supprimez l'objet entier.




2.3.2. Créer un polygone


Cliquez sur l'icône « dessiner un polygone » (colonne gauche, 1e icône-en surbrillance sur l'image ci-contre). Cliquez sur le point de départ, relâchez, passez au point suivant etc. Double-cliquez pour terminer votre tracé ou cliquez sur l'icône .

Si vous souhaitez créer plusieurs polygones distincts mais constituant un seul objet (par exemple, sélectionner plusieurs parcelles non contiguës sans quitter l'outil), cliquez sur « rajouter une géométrie »  et continuez votre dessin sans vous préoccuper du segment en cours. Celui-ci ne sera pas tracé : c'est un nouveau point qui apparaîtra à distance du dernier point tracé.





Attention : la valeur qui s'affiche dans l'infobulle n'est pas cumulative : c'est celle du dernier segment tracé. Pour en connaître la longueur totale, il faut utiliser en plus l'outil mesure (cf 2.1.)

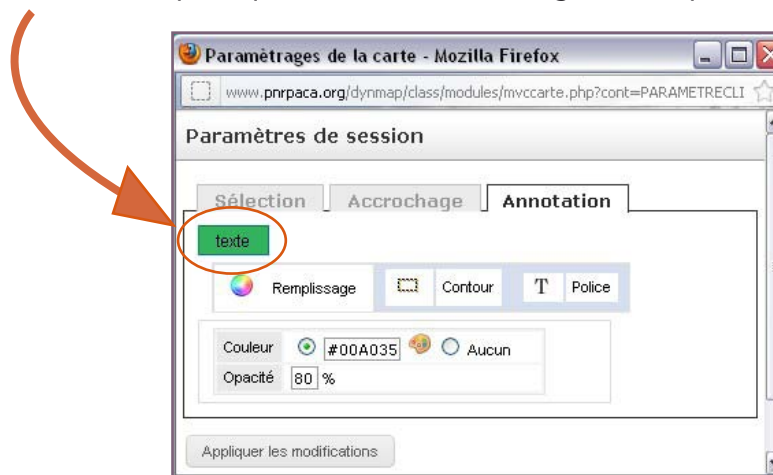
Si vous souhaitez supprimer les objets que vous avez créés, cliquez sur l'icône « suppression des objets par clic » , puis sélectionnez l'objet à supprimer.

Attention : si vous avez créé un objet contenant plusieurs polygones avec l'outil , un clic sur un seul polygone supprime tous les autres : vous supprimez l'objet entier (en surbrillance sur l'image suivante). Seul le polygone créé indépendamment sera conservé.




NB : Pour créer un cercle, cliquez-glissez à partir d'un seul point; pour créer une ellipse ou un rectangle, cliquez sur le premier point à créer, relâchez puis cliquez sur le second point à créer, relâchez et étirez jusqu'à former le rectangle.

Vous pouvez intervenir sur la couleur et la transparence des objets que vous créez. Cliquez sur « outils avancés » , puis sur l'icône «paramétrages» ; dans la fenêtre qui apparaît, cliquez sur l'onglet «annotation». Vous pouvez agir sur la couleur de remplissage, de contour et sur la couleur de la police. Vous pouvez visualiser le résultat en temps réel grâce au bouton qui vous permet de dérouler la fenêtre. Cliquez sur «appliquer les modifications» pour quitter la fenêtre et enregistrer vos préférences.




2.3.3. Editer un objet

Vous pouvez modifier un objet que vous avez créé en intervenant sur les nœuds de l'objet. Cliquez sur «édition de l'objet»  puis sur l'objet à modifier : les contours et les nœuds (les sommets) des objets apparaissent en surbrillance (en rouge).

Cliquez sur le(s) point(s) à modifier et gardez appuyé pour glisser à l'endroit voulu. Relâchez la souris lorsque le point est placé.





2.3.4. Déplacer un objet

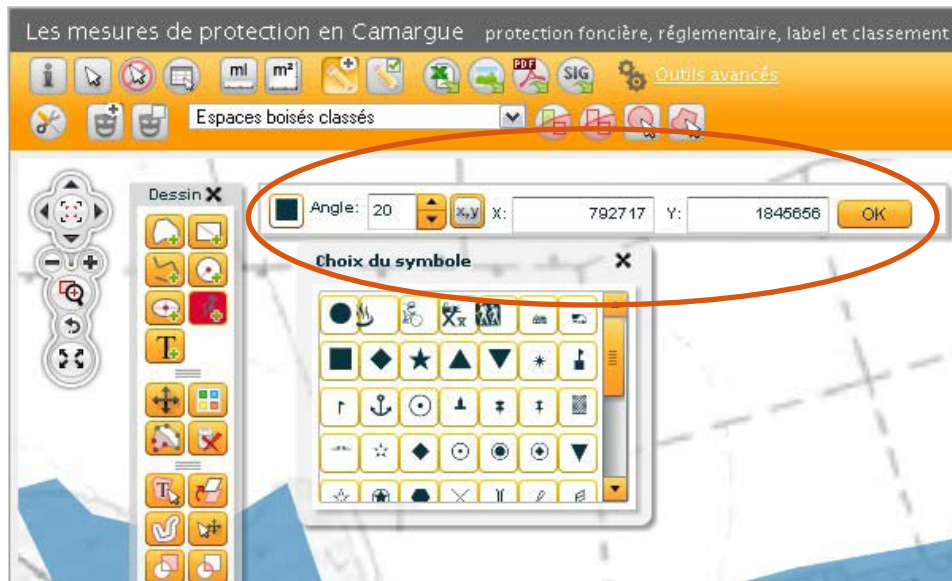
Vous pouvez déplacer un objet que vous avez créé. Cliquez sur l'outil  puis cliquez sur l'objet que vous souhaitez déplacer. Une fenêtre vous demande d'enregistrer les modifications : cliquez sur oui pour confirmer le déplacement, sur non pour repositionner l'objet à sa place d'origine.



NB : les objets créés ne sont pas mémorisés : lorsque vous quittez la carte (par fermeture de la fenêtre ou déconnexion), les objets disparaissent et ne réapparaîtront pas lors de votre prochaine session.

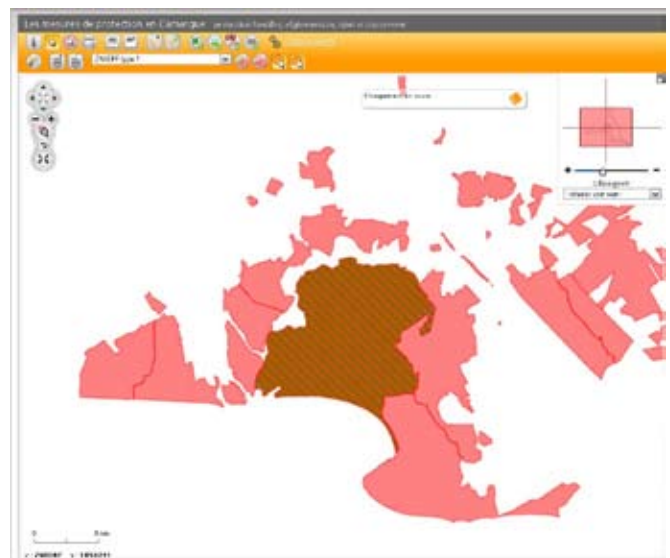
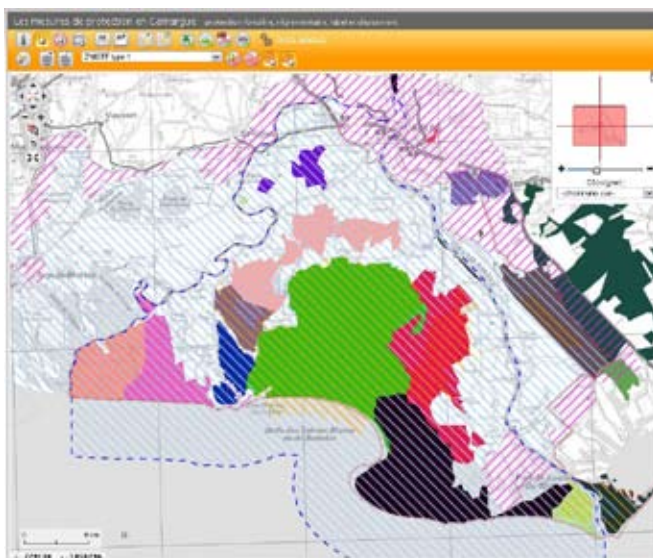
2.3.5. Dessiner un point

Vous pouvez ajouter des points ou des symboles et les placer sur la carte. Cliquez sur l'icône . Choisissez un pictogramme dans la liste qui apparaît après un clic sur le premier symbole affiché, cliquez sur le pictogramme choisi, glissez-le vers le lieu à marquer et relâchez la souris. Vous pouvez intervenir sur l'angle de l'objet ou saisir les coordonnées exactes sur lesquelles il doit figurer en rentrant la valeur dans les champs X et Y. Pour déplacer le point, cliquez sur l'outil  puis sélectionnez l'objet à déplacer. Une fenêtre vous demande de confirmer votre action: cliquez sur oui si vous souhaitez confirmer le déplacement, non pour le replacer dans sa position d'origine.



2.4. Les masques



Pour une meilleure visibilité ou pour imprimer une zone spécifique de la carte, il est possible de masquer l'ensemble des éléments en dehors d'une zone définie.




Cette zone correspond:



- ☉ soit à un ou plusieurs objet(s) géographique(s) présent(s) dans la carte,
- ☉ soit à une annotation préalablement dessinée..

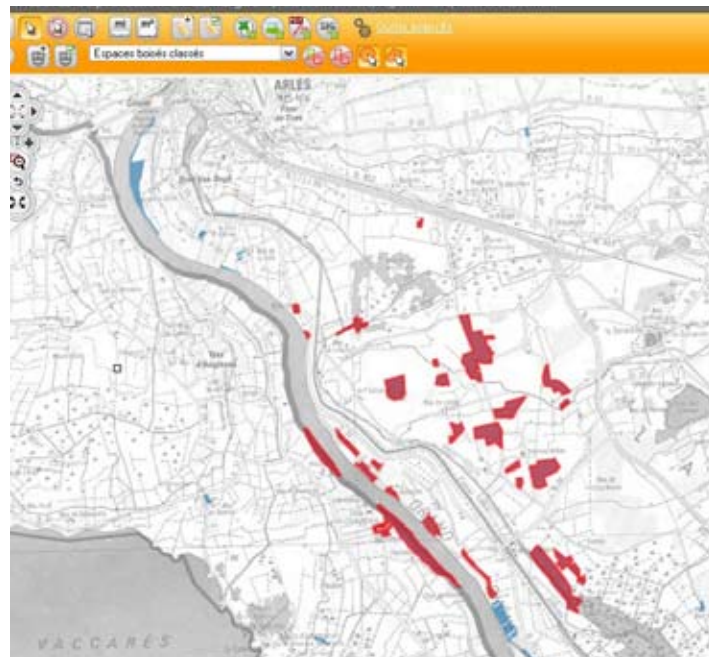
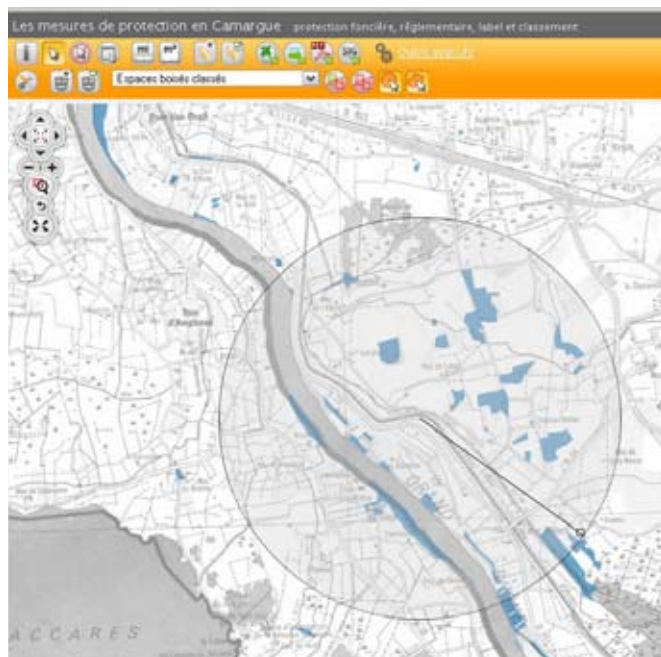
Pour créer un masque:

- ☉ Sélectionnez un objet géographique de type polygone ou une annotation préalablement dessinée
- ☉ Cliquez sur 
- ☉ Pour activer/désactiver le masque, cliquez sur 

2.5. Les sélections multi-objets

Pour sélectionner un ensemble d'objets, vous pouvez utiliser l'outil «sélection par polygone ou sélection par cercle»  .

- ☉ Dans le menu déroulant «couche de sélection», sélectionnez la couche comprenant les objets à sélectionner;
- ☉ cliquez sur l'outil «sélection polygone»  et tracez le polygone de sélection (attention: double-cliquez sur le dernier point tracé pour le fermer et quitter l'outil) ou
- ☉ cliquez sur l'outil «sélection cercle» , positionnez le centre du cercle de sélection puis étirez le rayon selon l'emprise de sélection souhaitée.
- ☉ Les objets sélectionnés, qui apparaissent en surbrillance (en rouge) sont tous les objets compris dans le périmètre couvert par le cercle ou le polygone (ou que le polygone ou le cercle intersecte.)



NB: Tous ces outils sont également accessibles à partir du menu contextuel s'affichant par un clic droit sur la souris.

Parc naturel régional

de Camargue



MANUEL DE L'UTILISATEUR DEBUTANT
DU SYSTEME D'INFORMATION TERRITORIAL
DU PARC NATUREL RÉGIONAL DE CAMARGUE