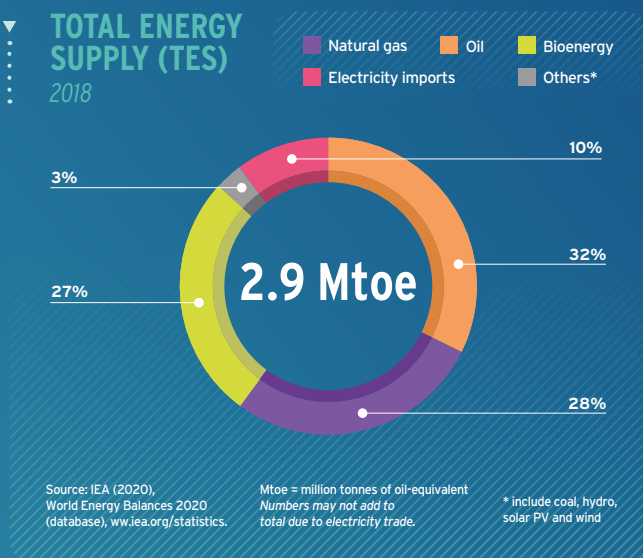


EU4ENERGY IN THE REPUBLIC OF MOLDOVA

The EU4Energy Programme, funded by the European Union, has been working with the Republic of Moldova since 2016, helping to strengthen legislative and regulatory frameworks, improving the quality of data and statistics, and supporting evidence-based policymaking. With the help of the International Energy Agency and the Energy Community Secretariat, significant progress has been made towards strong policymaking, legislation and statistics that will lay the foundations for Moldova's energy security, sustainable energy and energy markets in the years to come.

MOLDOVA ENERGY MIX



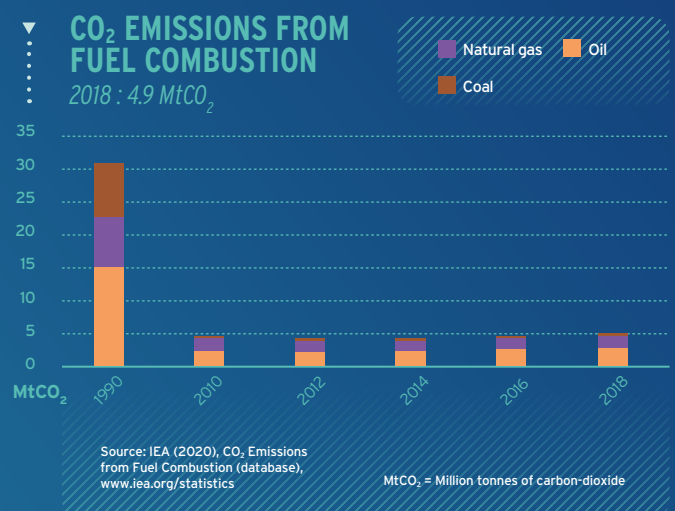
KEY DATA 2019

Population	3.55	millions
Gross domestic product	24.44	billion USD (2015 prices and PPPs)
Total energy supply (TES) / GDP (2018)	0.121	toe per thousand USD (2015 prices and PPPs)
TES / population (2018)	0.831	toe per capita
Share of renewables in electricity generation	10.2	%

Source: IEA (2020), World Energy Balances 2020 (database), www.iea.org/statistics.

toe = tonnes of oil-equivalent

MOLDOVA CO₂ EMISSIONS



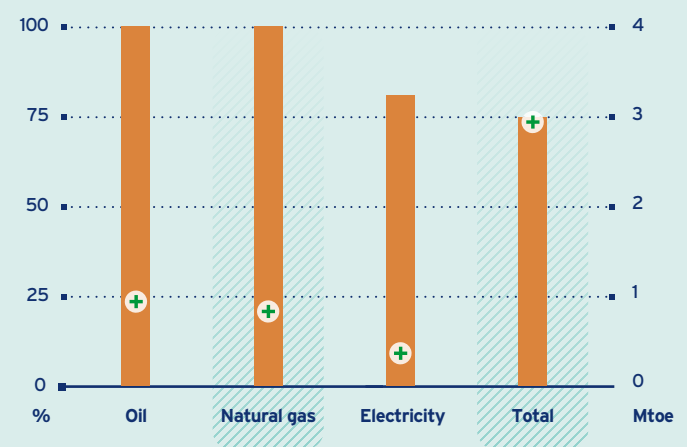
ENERGY SECURITY

In 2020, EU4Energy conducted an IEA Energy Policy Peer Review of Moldova's energy sector, analysing energy policy and providing recommendations as the country looks to transition to a more secure, sustainable and affordable energy future. These recommendations will allow the Moldovan Government to further strengthen its long-term energy strategy and address challenges as the country proceeds in its transformation of the energy sector.

GAS MARKET

Moldova's Law on Natural Gas transposes the principle of third-party access onto the transmission and distribution networks, and other provisions of the EU's Third Energy Package, setting up a competitive gas market. EU4Energy supported Moldova in developing the methodology for gas tariff calculations and a number of network codes, including those for gas transmission and distribution, which were also adopted. Network codes ensure a well-functioning gas market, enabling consumers to benefit from competitive prices. A competitive gas market will in turn attract investment and ensure a stable gas supply for consumers.

DEPENDENCE ON IMPORTS VS DEMAND 2018



Source: IEA (2020), World Energy Balances 2020 (database), www.iea.org/statistics

* Dependence on imports is calculated by net trade over total energy supply (TES) (sum of domestic generation and imports for electricity)
 ** Demand measured by TES (sum of domestic generation and imports for electricity)

ENERGY MARKETS

▼ ELECTRICITY MARKET

With primary legislation for a competitive electricity market in place, the Moldovan authorities, with the support of EU4Energy, have developed a number of secondary legal acts necessary to put the reform into action, including wholesale electricity market rules, tariff calculation methodology for the country's electricity market operator, and a number of network codes that were already adopted. Wholesale electricity market rules will ensure a transparent trading environment and the security of electricity supply for the benefit of consumers. EU4Energy has also developed a System Integration of Renewables Policy Roadmap for Moldova, examining the current context, and laying out a vision for the country's electricity market and infrastructure. Citizens will benefit from a more competitive and cleaner electricity market

ELECTRICITY GENERATION

2019



Source: IEA (2020), World Energy Balances 2020 (database), www.iea.org/statistics

2019 data are provisional TWh = Terawatt-hours

* include bioenergy, solar PV and oil

SUSTAINABLE ENERGY

▼ ENERGY EFFICIENCY

With the support of EU4Energy, Moldova has prepared a number of secondary legal acts, which are necessary to implement the Energy Performance of Buildings Law. The legislation will support running energy performance certification and the construction of energy efficient buildings, and should result in lower energy bills and lower building maintenance fees for

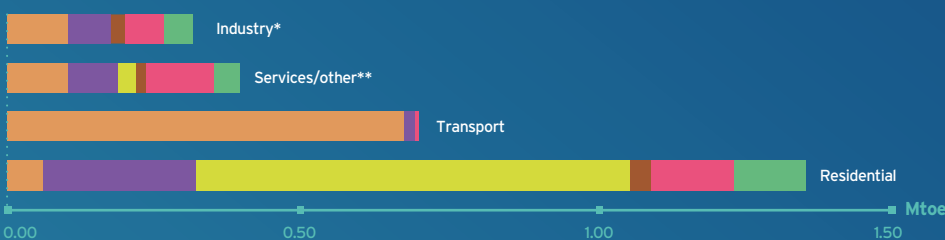
citizens, as the energy consumption of buildings falls. This in turn will help to reduce the country's greenhouse gas emissions. Moldova also adopted the Energy Efficiency Law, which transposed the Directive 2012/27/EU.

EU4Energy has been working closely with Moldova's National Bureau of Statistics to

enhance the quality and consistency of its energy data collection, while expanding the breadth of its data. As a result, the latest data are now being disseminated via electronic database, infographics and press releases. Citizens and investors will see a benefit from more transparent and higher quality data.

▼ TOTAL FINAL CONSUMPTION: 2.8 MTOE

2018



* includes non-energy use
** include commercial and public services, agriculture, forestry, and unspecified consumption

Source: IEA (2020), World Energy Balances 2020 (database), www.iea.org/statistics

▼ REDUCING CARBON AND OTHER EMISSIONS

Moldova ratified the Paris Agreement in June 2017. In March 2020, Moldova submitted its revised NDC to the UNFCCC, the fourth country in the world to do so. With this second NDC, the country increased its targets, and committed to unconditionally reducing greenhouse gas emissions by 70% and up to 88% below its 1990 level by 2030 while receiving technical, financial and technological support from the international community. With the support of EU4Energy, Moldova developed a regulation limiting emissions of certain pollutants into the air from large combustion plants, which will improve the country's air quality.

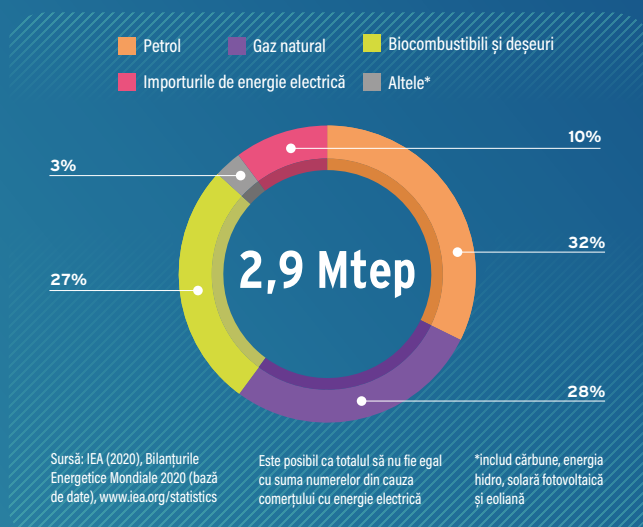
This flyer has been produced with the financial assistance of the European Union and is part of the EU4Energy programme. It reflects the views of the International Energy Agency (IEA) Secretariat but does not necessarily reflect those of individual IEA member countries or the European Union. The IEA makes no representation or warranty, express or implied, in respect to the flyer's content (including its completeness or accuracy) and shall not be responsible for any use of, or reliance on, the flyer.

EU4ENERGY: REPUBLICA MOLDOVA

TEU4Energy lucrează cu Republica Moldova din 2016, contribuind la consolidarea cadrului legislativ și normativ, îmbunătățind calitatea datelor și statisticilor și sprijinind elaborarea de politici în baza dovezilor. Cu ajutorul Agenției Internaționale pentru Energie și a Secretariatului Comunității Energetice, s-au înregistrat progrese semnificative în direcția elaborării de politici puternice, a legislației și a statisticilor care vor pune bazele securității energetice a Moldovei, a energiei durabile și a piețelor energetice în anii următori.

MIXUL ENERGETIC AL MOLDOVEI

TOTAL APROVIZIONARECU ENERGIE (TES) 2018



DATE CHEIE¹ 2019

Populația	3.55	milioane
Produsul intern brut (PIB)	24.44	miliarde USD (prețurile anului 2015 și PPC)
Total aprovizionare cu energie (TES) / PIB	0.121	tep per mie USD (prețurile anului 2015 și PPC)
TES / populație	0.831	tep pe cap de locuitor
Pondere surselor regenerabile de energie în producția de energie electrică	10.2	%

Source: IEA (2020), World Energy Balances 2020 (database), www.iea.org/statistics.

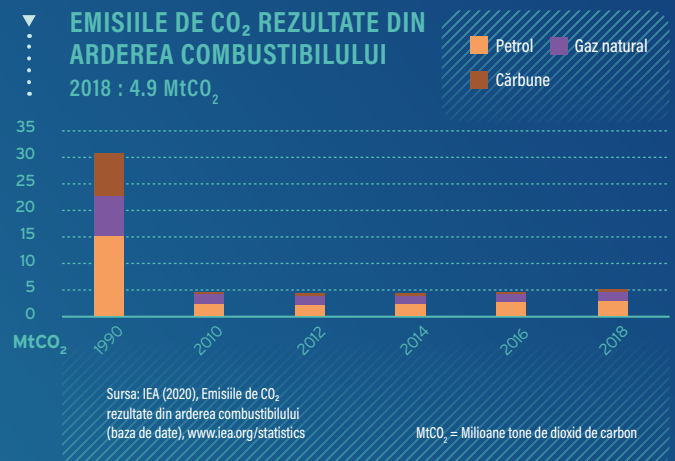
toe = tonnes of oil-equivalent

¹ Sursa datelor pentru tabel și diagrame: Agenția Internațională pentru Energie

Note: Datele pentru raioanele de pe malul stâng al râului Nistru și municipiul Bender sunt excluse. În plus, electricitatea achiziționată de Molddelectrica de la centrala electrică de la Cuciurgan este tratată statistic ca importuri.

EMISIILE DE CO₂ ÎN MOLDOVA

EMISIILE DE CO₂ REZULTATE DIN ARDEREA COMBUSTIBILULUI 2018 : 4.9 MtCO₂



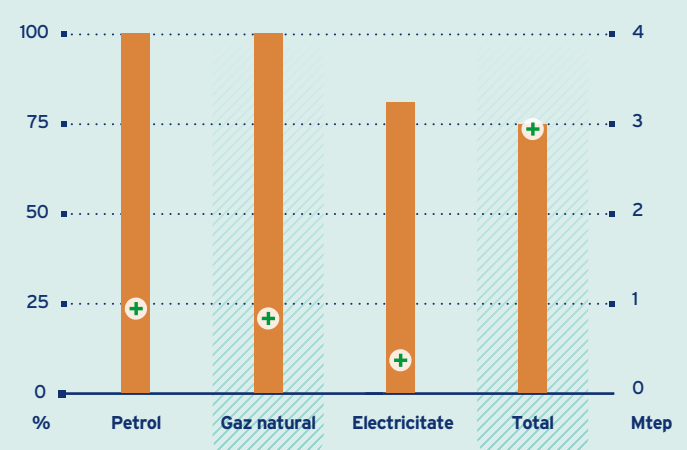
SECURITATEA ENERGETICĂ

În 2020, EU4Energy a realizat o Evaluare Inter Pares a Politicii Energetice a Republicii Moldova, analizând politica energetică și oferind recomandări în măsura în care țara intenționează să asigure un viitor energetic mai sigur, mai durabil și mai accesibil. Aceste recomandări vor permite Guvernului Republicii Moldova să își consolideze în continuare strategia energetică pe termen lung și să abordeze provocările pe măsură ce țara își continuă transformarea sectorului energetic.

PIAȚA GAZELOR NATURALE

Legea Moldovei cu privire la Gazele Naturale transpune principiul accesului terților la rețelele de transport și distribuție și alte prevederi ale celui de-al Treilea Pachet Energetic al UE, înființând o piață competitivă a gazelor naturale. EU4Energy a sprijinit Moldova în elaborarea metodologiei de calcul a tarifelor la gazele naturale și a unui număr de coduri de rețea, inclusiv cele pentru transportul și distribuția gazelor naturale, care au fost de asemenea adoptate. Codurile de rețea asigură o piață funcțională a gazelor naturale, care permite consumatorilor să beneficieze de prețuri competitive. O piață competitivă a gazelor naturale va atrage la rândul său investiții și va asigura o aprovizionare stabilă cu gaze naturale a consumatorilor.

DEPENDENȚA DE IMPORTURI FAȚĂ DE CONSUM 2018



Sursă: IEA (2020), Bilanțurile Energetice Mondiale 2020 (bază de date), www.iea.org/statistics.

* Dependența de importuri este calculată prin comerțul net față de aprovizionarea totală cu energie (TES) (suma producției interne și importurile de energie electrică)

** Consumul măsurat prin TES (suma producției interne și a importurilor de energie electrică)

PIEȚELE ENERGETICE

PIAȚA ENERGIEI ELECTRICE

Disponând de legislație primară pentru o piață competitivă a energiei electrice, autoritățile moldovenești, cu sprijinul EU4Energy, au elaborat o serie de acte legislative secundare necesare pentru punerea în aplicare a reformei, inclusiv normele pieței angro de energie electrică, metodologia de calcul a tarifelor pentru operatorul pieței de energie electrică al țării și o serie de coduri de rețea care au fost deja adoptate. Normele pieței angro de energie electrică vor asigura un mediu comercial transparent și securitatea aprovizionării cu energie electrică în beneficiul consumatorilor. EU4Energy a elaborat, de asemenea, o Foaie de Parcurs de Integrare în Sistem a Politicii privind Sursele Regenerabile de Energie pentru Moldova, examinând contextul actual și stabilind o viziune pentru piața și infrastructura de energie electrică ale țării. Cetățenii vor beneficia de o piață a energiei electrice mai competitivă și mai curată.

GENERAREA DE ENERGIE ELECTRICĂ 2019



Sursă: IEA (2020), Bilanțurile Energetice Mondiale 2020 (bază de date), www.iea.org/statistics

Datele din 2019 sunt provizorii
TWh = Terawatt-oră

*include bioenergie, energie solară fotovoltaică și petrol

EFICIENȚA ENERGETICĂ

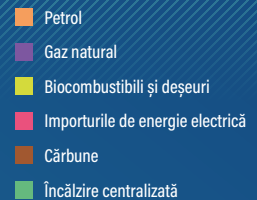
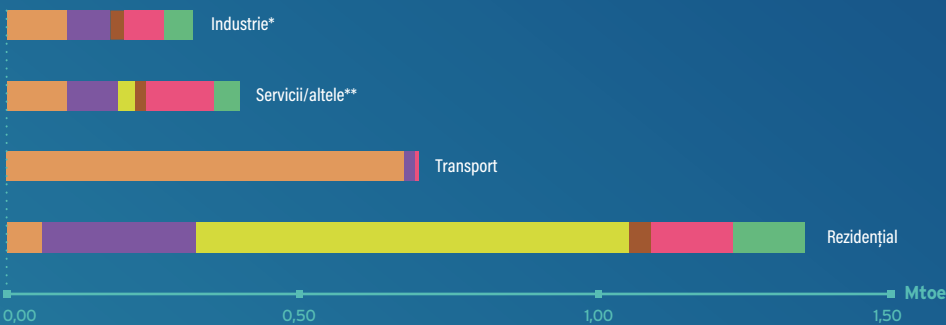
EFICIENȚA ENERGETICĂ

Cu sprijinul EU4Energy, Moldova a pregătit o serie de acte legislative secundare, care sunt necesare pentru implementarea Legii privind Performanța Energetică a Clădirilor. Legislația va sprijini certificarea performanței energetice și construirea clădirilor eficiente din punct de vedere energetic și ar trebui să rezulte în facturi mai mici la energie și taxe mai mici de întreținere a clădirilor pentru cetățeni, pe măsură ce scade consumul de energie al clădirilor. La rândul său, acest lucru va contribui la reducerea emisiilor de gaze cu efect de seră ale țării.

De asemenea, Moldova a adoptat Legea privind Eficiența Energetică, care a transpus Directiva 2012/27/UE.

EU4Energy a lucrat îndeaproape cu Biroul Național de Statistică al Moldovei pentru a îmbunătăți calitatea și consistența colectării datelor sale energetice, extinzând totodată amploarea datelor sale. Drept urmare, cele mai recente date sunt acum diseminat prin baza de date electronică, infografice și comunicate de presă. Cetățenii și investitorii vor beneficia de date mai transparente și de calitate mai înaltă.

CONSUM FINAL TOTAL 2018



* include utilizarea non-energetică
** includ serviciile comerciale și publice, agricultura, silvicultura și consumul nespecificat

Sursă: IEA (2020), Bilanțurile Energetice Mondiale 2020 (bază de date)
www.iea.org/statistics

REDUCEREA EMISIILOR DE CARBON ȘI DE ALT TIP

Moldova a ratificat Acordul de la Paris în iunie 2017. În martie 2020, Moldova și-a prezentat NDC revizuit la UNFCCC, a patra țară din lume care a făcut acest lucru. Prin acest al doilea NDC, țara și-a majorat țintele și s-a angajat să reducă necondiționat emisiile de gaze cu efect de seră cu 70% și până la 88% sub nivelul său din 1990 până în 2030, primind în același timp asistență tehnică, financiară și tehnologică din partea comunității internaționale. Cu sprijinul EU4Energy, Moldova a elaborat un regulament care limitează emisiile în aer de anumiți poluanți provenind de la instalații de ardere de dimensiuni mari, contribuind astfel la îmbunătățirea calității aerului din țară.

Acest pliant a fost produs cu asistența financiară a Uniunii Europene și face parte din programul EU4Energy. El reflectă punctele de vedere ale Secretariatului Agenției Internaționale pentru Energie (AIE), dar nu le reflectă neapărat pe cele ale țărilor membre individuale ale AIE sau ale Uniunii Europene. AIE nu face nicio declarație și nu oferă nicio garanție, expresă sau implicită, în ceea ce privește conținutul pliantului (inclusiv integralitatea sau exactitatea acestuia) și nu va fi responsabilă pentru nicio utilizare sau recurgere la pliant.