

**17**

**INVESTIȚII ÎN ACTIVE MATERIALE PE TERMEN LUNG  
ȘI CONSTRUCȚII**

**• ИНВЕСТИЦИИ В ДОЛГОСРОЧНЫЕ МАТЕРИАЛЬНЫЕ АКТИВЫ  
И СТРОИТЕЛЬСТВО**  
**INVESTMENTS IN LONG TERM TANGIBLE ASSETS AND  
CONSTRUCTION**

## 17.1. Investiții în active materiale pe termen lung și punerea în funcțiune a mijloacelor fixe

*Инвестиции в долгосрочные материальные активы и ввод в действие основных средств*

*Investments in long term tangible assets and commissioning of fixed assets*

### Cuprins / Содержание / Contents

	Pagina Страница Page
Sursa datelor / Источник данных / Data source .....	399
Precizări metodologice / Методологические пояснения / Methodological notes .....	399
Tabele: / Таблицы: / Tables:	
17.1.1. Principalii indicatori ai activității investiționale .....	401
<i>Основные показатели инвестиционной деятельности</i> <i>Main indicators of investment activity</i>	
17.1.2. Indicii principalilor indicatori ai activității investiționale (anul precedent = 100) (grafic) .....	401
<i>Индексы основных показателей инвестиционной деятельности (предыдущий год = 100)</i> <i>(график)</i> <i>Indices of main indicators of investment activity (previous year = 100) (diagram)</i>	
17.1.3. Investiții în active imobilizate .....	401
<i>Инвестиции в долгосрочные активы</i> <i>Investments in long term assets</i>	
17.1.4. Investiții în active imobilizate, în profil teritorial, în 2022 .....	402
<i>Инвестиции в долгосрочные активы, в территориальном разрезе, в 2022 году</i> <i>Investments in long term assets, in territorial profile, in 2022</i>	
17.1.5. Investiții în active materiale pe termen lung, pe surse de finanțare .....	403
<i>Инвестиции в долгосрочные материальные активы по источникам финансирования</i> <i>Investments in long term tangible assets, by sources of financing</i>	
17.1.6. Structura investițiilor în active materiale pe termen lung, pe surse de finanțare (grafic) .....	403
<i>Структура инвестиций в долгосрочные материальные активы по источникам финансирования (график)</i> <i>Structure of investments in long term tangible assets, by sources of financing (diagram)</i>	
17.1.7. Investiții în active materiale pe termen lung, pe surse de finanțare, în profil teritorial, în 2022.....	404
<i>Инвестиции в долгосрочные материальные активы по источникам финансирования, в территориальном разрезе, в 2022 году</i> <i>Investments in long term tangible assets, by sources of financing, in territorial profile, in 2022</i>	

17.1.8. Investiții în active materiale pe termen lung, pe forme de proprietate .....	405
<i>Инвестиции в долгосрочные материальные активы, по формам собственности</i>	
<i>Investments in long term tangible assets, by forms of ownership</i>	
17.1.9. Structura investițiilor în active materiale pe termen lung, pe forme de proprietate .....	405
<i>Структура инвестиций в долгосрочные материальные активы, по формам собственности</i>	
<i>Structure of investments in long term tangible assets, by forms of ownership</i>	
17.1.10. Investiții în active materiale pe termen lung, pe activități economice .....	406
<i>Инвестиции в долгосрочные материальные активы по видам экономической деятельности</i>	
<i>Investments in long term tangible assets, by economic activities</i>	
17.1.11. Investiții în active materiale pe termen lung, pe activități ale industriei .....	408
<i>Инвестиции в долгосрочные материальные активы по видам промышленной деятельности</i>	
<i>Investments in long term tangible assets, by industrial activities</i>	
17.1.12. Punerea în funcțiune a capacităților de producție .....	410
<i>Ввод в действие производственных мощностей</i>	
<i>Implementation of production capacities</i>	
17.1.13. Darea în exploatare a clădirilor .....	410
<i>Ввод в действие зданий</i>	
<i>Implementation of buildings</i>	

### Sursa datelor

Rapoartele statistice „Cu privire la investiții” prezentate de entitățile, indiferent de genul de activitate, care realizează investiții în active imobilizate.

Rapoartele statistice „Activitatea de construcții”, prezentate de entitățile, care execută lucrări de construcții contra plată.

### Источник данных

Статистические отчеты «Сведения об инвестициях», представленные субъектами независимо от вида их деятельности, осуществляющие инвестиции в долгосрочные активы.

Статистические отчеты «О строительной деятельности», представленные субъектами, которые выполняют строительные работы на платной основе.

### Data source

Statistical reports „Investments” presented by entities, irrespective their economic activity, performing investments in non-current assets.

Statistical reports „Construction activity” presented by entities that carried out construction works on a paid basis.

### Precizări metodologice

**Investițiile în active materiale pe termen lung** reprezintă totalitatea cheltuielilor îndreptate la crearea și reproducerea mijloacelor fixe (construcția, lărgirea, precum și reconstrucția și modernizarea obiectelor, care duc la creșterea costului inițial al lor, procurarea mașinilor, utilajelor, mijloacelor de transport, formarea cirezii de bază, plantații multianuale etc.).

Începând cu anul 2017 datele sunt prezentate după indicatorul „Investiții în active imobilizate” (imobilizări necorporale și imobilizări corporale).

**Active imobilizate** – active deținute pentru a fi utilizate pe o perioadă mai mare de un an în activitatea entității sau pentru a fi transmise în folosință terților.

**Imobilizările necorporale** includ invenții, mărci, licențe, know-how-uri, francize, programe informatice, desene și modele industriale, website-uri, drepturi de

utilizare a imobilizărilor corporale primite sub formă de aport la capitalul social, alte imobilizări necorporale.

**Imobilizările corporale** includ mijloace fixe: clădiri rezidențiale și nerezidențiale, construcții inginerești, instalații de transmisie, mașini, utilaje, mijloace de transport și alte mijloace fixe; terenuri; resurse minerale; active biologice imobilizate.

**Mijloacele fixe puse în funcțiune** includ valoarea obiectelor construcției terminate și date în exploatare în ordinea stabilită: a clădirilor, construcțiilor, întreprinderilor, complexelor care urmează să fie puse în funcțiune, precum și a utilajului, uneltelor, inventarului, plantațiilor multianuale, animalelor de producție și reproducție.

**Activitatea de construcții** reprezintă sectorul economiei naționale, în care se desfășoară procesul de

execuție a lucrărilor de construcții, destinate creării de mijloace fixe, precum și menținerii construcțiilor existente la un nivel tehnic constructiv cât mai apropiat de cel inițial.

Valoarea lucrărilor de construcții executate cuprinde lucrări de construcții noi, reparații capitale și

lucrări de întreținere și reparații curente, care din anul 2022 sunt realizate de entitățile cu genul principal de activitate F "Construcții" (CAEM-2), precum și de entitățile cu alt gen de activitate decât F "Construcții", dar care pe parcursul anului de raport au realizat activități de construcție.

## Методологические пояснения

**Инвестиции в долгосрочные материальные активы** представляют совокупность затрат, направленных на создание и воспроизводство основных средств (строительство, расширение, а также реконструкция и модернизация объектов, которые приводят к увеличению их первоначальной стоимости, приобретение машин, оборудования, транспортных средств, формирование основного стада, многолетние насаждения и т. д.).

Начиная с 2017 года, данные представлены по показателю «Инвестиции в долгосрочные активы» (нематериальные активы и материальные активы).

**Долгосрочные активы** – активы, находящиеся во владении для использования на период, превышающий один год в деятельности субъекта или для передачи в использование третьим лицам.

**Нематериальные активы** включают изобретения, товарные знаки, лицензии, ноу-хау, франшизы, программное обеспечение, промышленные рисунки и модели, веб-сайты, права пользования долгосрочными материальными активами, полученные в виде вклада в уставный капитал, другие нематериальные активы.

**Материальные активы** включают основные средства: здания, включая жилые, инженерные сооружения, передаточные устройства, машины, обо-

рудование, транспортные средства и другие основные средства; земельные участки; минеральные ресурсы; долгосрочные био-логические активы.

**Ввод в действие основных средств** – стоимость законченного строительства и принятых в эксплуатацию в установленном порядке объектов строительства: зданий, сооружений, предприятий, пусковых комплексов, их очередей, а также оборудования, инструмента, инвентаря, многолетних насаждений, рабочего и продуктивного скота.

**Строительная деятельность** это сектор национальной экономики в которой осуществляются строительные работы, предназначенные для создания основных фондов, а также для поддержания существующих конструкций на техническом уровне как можно ближе к первоначальному.

В стоимость выполненных строительных работ включаются работы по новому строительству, капитальному ремонту и работы по поддержанию и текущему ремонту, которые с 2022 года выполнены субъектами с основным видом деятельности F «Строительство» (КЭДМ-2), а также субъектами с иным видом деятельности, чем F «Строительство», но которые в течение отчетного года осуществляли строительную деятельность.

## Methodological notes

**Investments in long term tangible assets** are set of expenditures directed to creation and reproduction of fixed assets (construction, enlargement, and also reconstruction and modernization of items, which increase their initial cost, purchase of machinery, equipment, transport means, formation of the main herd, perennial plantings etc.).

Starting with 2017, the data is shown after the indicator "Investments in non-current (long term) assets" (intangible assets and tangible assets).

**Non-current (long term) assets** – assets held to be used for a period longer than one year in the entity's operation or to be transmitted for the use by third parties.

**Intangible assets** include inventions, trademarks, licenses, know-how, franchises, software, industrial designs and models, websites, rights to use the intangible assets received as equity participation, other intangible assets.

**Tangible assets** include fixed assets: buildings, including residential, engineering structures, transmission facilities, machinery, equipment, transport means and other fixed assets; land; mineral resources; long-term biological

assets.

**Putting into operation of the fixed assets** – the cost of completed construction and taken into operation in established order the construction objects: buildings, constructions, plants, starting complexes, their lines, and also equipment, instrument, inventory, perennial plantings, working and productive cattle.

**The construction activity** represents the sector of the national economy which deals with carrying out construction works, meant to create fixed assets, as well as to maintain the existing constructions at a technical level as close as possible to the initial one.

The value of the construction works carried out comprises new construction works, capital repair works and maintenance and current repair works, which from 2022 are carried out by entities with the main activity F 'Construction' (CAEM-2), as well as from entities with a different activity than F 'Construction', but which during the reporting year carried out construction activity.

### 17.1.1. Principalii indicatori ai activității investiționale

Основные показатели инвестиционной деятельности  
 Main indicators of investment activity

milioane lei, prețuri curente / миллионов лей, текущие цены / million lei, current prices

	2000	2005	2010	2015	2019	2020	2021	2022
Investiții în active materiale pe termen lung Инвестиции в долгосрочные материальные активы Investments in long term tangible assets	1 759,3	7 796,5	13 804,8	21 123,3	31 253,2	30 089,6	35 411,2	37 107,5
Mijloace fixe puse în funcțiune Ввод в действие основных средств Commissioning of fixed assets	1 594,4	6 368,3	13 156,0	18 942,9	27 807,4	24 779,4	30 628,0	33 123,5
Valoarea lucrărilor de construcții Объем строительных работ Value of construction works	439,4	2 805,2	4 853,5	8 212,8	13 408,5	15 090,9	16 914,1	17 780,3

### 17.1.2. Indicii principalilor indicatori ai activității investiționale (anul precedent = 100)

Индексы основных показателей инвестиционной деятельности (предыдущий год = 100)  
 Indices of main indicators of investment activity (previous year = 100)



### 17.1.3. Investiții în active imobilizate

Инвестиции в долгосрочные активы  
 Investments in long term assets

	Milioane lei, prețuri curente Миллионов лей, текущие цены Million lei, current prices			Structura, % Структура, % Structure, %		
	2020	2021	2022	2020	2021	2022
<b>Investiții în active imobilizate – total</b> Инвестиции в долгосрочные активы – всего Investments in long term assets – total	<b>30 089,6</b>	<b>35 411,2</b>	<b>37 107,5</b>	<b>100,0</b>	<b>100,0</b>	<b>100,0</b>
Imobilizări necorporale / Нематериальные активы / Intangible assets	587,0	716,8	926,8	2,0	2,0	2,5
Imobilizări corporale / Материальные активы / Tangible assets	29 502,6	34 694,5	36 180,8	98,0	98,0	97,5
din care: / в том числе: / of which:						
clădiri rezidențiale (de locuit) / жилые здания / dwellings	4 396,7	4 828,5	4 291,1	14,6	13,6	11,6
clădiri nerezidențiale/ здания (кроме жилых) / buildings (without dwellings)	5 011,0	5 168,1	6 250,8	16,6	14,6	16,8
construcții ingineresti/ инженерные сооружения/ engineering structures	6 819,2	7 541,0	7 405,1	22,7	21,3	20,0
mașini și utilaje/ машины и оборудование/ machinery and equipment	8 025,1	11 095,1	11 256,3	26,7	31,3	30,3
mijloace de transport / транспортные средства / transport means	3 271,9	3 846,4	4 222,9	10,9	10,9	11,4
altele / прочие / other	1 978,7	2 215,3	2 754,5	6,5	6,3	7,4

### 17.1.4. Investiții în active imobilizate, în profil teritorial, în 2022

Инвестиции в долгосрочные активы, в территориальном разрезе, в 2022 году  
 Investments in long term assets, in territorial profile, in 2022

milioane lei, prețuri curente / миллионов лей, текущие цены / million lei, current prices

	Investiții în active imobilizate Инвестиции в долгосрочные активы Investments in long term assets	din care: / в том числе: / of which:							alte прочие other
		imobilizări necorporale нематериальные активы intangible assets	clădiri rezidențiale (de locuit) жилые здания dwellings	clădiri nerezidențiale здания (кроме жилых) buildings (without dwellings)	construcții ingineresti инженерные сооружения engineering structures	mașini și utilaje машины и оборудование machinery and equipment	mijloace de transport транспортные средства transport means		
<b>Total / Всего / Total</b>	<b>37 107,5</b>	<b>926,8</b>	<b>4 291,1</b>	<b>6 250,8</b>	<b>7 405,1</b>	<b>11 256,3</b>	<b>4 222,9</b>	<b>2 754,5</b>	
<b>Municipiul Chișinău</b>	<b>23 761,7</b>	<b>836,5</b>	<b>3 808,7</b>	<b>4 320,9</b>	<b>4 403,3</b>	<b>5 939,0</b>	<b>2 661,4</b>	<b>1 791,9</b>	
<b>Nord / Север / North</b>	<b>4 981,0</b>	<b>10,6</b>	<b>141,5</b>	<b>658,5</b>	<b>1 132,3</b>	<b>2 116,7</b>	<b>616,1</b>	<b>305,3</b>	
Municipiul Bălți	1 569,6	5,5	135,7	228,1	307,4	599,5	239,1	54,2	
Briceni	337,7	0,6	-	55,2	62,0	89,5	95,6	34,7	
Dondușeni	207,7	0,0	-	17,9	50,3	86,7	33,5	19,2	
Drochia	636,3	2,0	-	62,8	229,4	271,1	57,7	13,4	
Edineț	288,1	0,5	-	36,0	56,1	157,3	26,2	12,1	
Fălești	281,7	0,1	-	43,4	80,2	134,3	11,3	12,4	
Florești	320,1	1,0	-	46,3	57,8	166,4	32,5	16,1	
Glodeni	213,9	0,2	-	27,0	48,2	95,6	19,6	23,2	
Ocnița	127,5	0,1	-	16,4	31,4	53,5	7,1	19,0	
Râșcani	245,4	0,0	0,6	28,4	32,3	143,7	22,6	17,7	
Sângerei	345,2	0,1	0,0	38,6	72,5	130,4	38,0	65,6	
Soroca	407,9	0,5	5,1	58,4	104,9	188,6	32,7	17,7	
<b>Centru / Центр / Center</b>	<b>4 777,0</b>	<b>73,4</b>	<b>228,4</b>	<b>761,0</b>	<b>1 178,2</b>	<b>1 686,5</b>	<b>569,7</b>	<b>279,9</b>	
Anenii Noi	466,3	0,6	8,6	73,5	65,3	224,8	49,3	44,1	
Călărași	168,8	0,1	3,9	17,8	53,3	70,8	14,9	8,0	
Criuleni	420,1	58,5	33,4	40,9	75,5	147,8	35,5	28,5	
Dubăsari	216,8	0,6	2,6	17,0	92,6	51,1	28,0	25,1	
Hâncești	509,9	1,2	46,8	82,6	132,7	174,8	47,5	24,3	
Ialoveni	601,9	2,6	83,1	106,5	146,4	139,5	98,4	25,4	
Nisporeni	166,1	0,2	20,4	27,6	40,0	40,6	31,4	5,9	
Orhei	471,1	1,8	6,6	74,8	95,2	231,0	36,8	24,9	
Rezina	373,3	0,1	1,0	47,3	60,6	153,5	100,6	10,2	
Strășeni	438,1	5,4	20,2	67,0	137,0	99,8	80,7	28,0	
Șoldănești	153,6	0,0	-	16,4	51,0	73,5	4,8	7,9	
Telenești	306,5	0,4	-	72,6	89,3	113,8	13,4	17,0	
Ungheni	484,5	1,8	1,9	116,8	139,5	165,4	28,4	30,7	
<b>Sud / Юг / South</b>	<b>2 533,5</b>	<b>4,5</b>	<b>111,2</b>	<b>311,6</b>	<b>530,1</b>	<b>1 089,6</b>	<b>229,0</b>	<b>257,6</b>	
Basarabeasca	61,9	0,0	-	3,6	23,3	26,4	2,5	6,2	
Cahul	668,2	1,3	75,5	73,7	174,2	232,0	39,5	72,1	
Cantemir	295,3	0,1	-	36,5	38,2	185,7	16,5	18,4	
Căușeni	445,0	0,3	1,9	67,4	75,3	168,5	45,5	86,1	
Cimișlia	399,7	0,5	33,8	65,3	55,6	170,1	35,4	39,0	
Leova	126,0	0,5	-	16,9	31,3	67,8	5,7	3,8	
Ștefan Vodă	334,6	1,6	-	30,2	97,1	165,4	18,0	22,4	
Taraclia	202,7	0,2	0,1	18,0	35,0	73,7	65,9	9,8	
<b>UTA Găgăuzia</b>	<b>1 054,3</b>	<b>1,9</b>	<b>1,3</b>	<b>198,8</b>	<b>161,2</b>	<b>424,6</b>	<b>146,8</b>	<b>119,7</b>	

<sup>1</sup> Informația în profil teritorial este elaborată conform amplasării sediului central al entității  
 Информация в территориальном разрезе дана согласно местонахождения центрального офиса субъекта  
 The information in territorial profile is elaborated according to the location of the central office of the entity

### 17.1.5. Investiții în active materiale pe termen lung, pe surse de finanțare

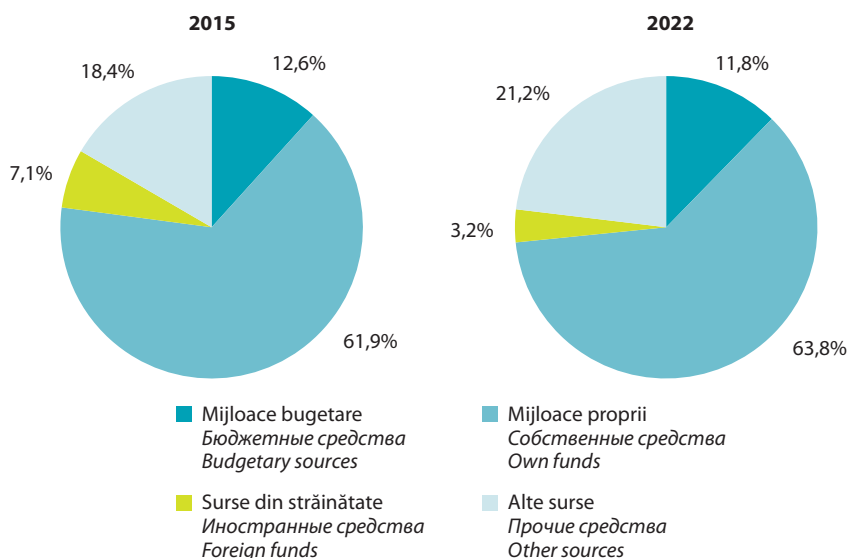
Инвестиции в долгосрочные материальные активы по источникам финансирования  
 Investments in long term tangible assets, by sources of financing

milioane lei, prețuri curente / миллионов лей, текущие цены / million lei, current prices

	2000	2005	2010	2015	2019	2020	2021	2022
<b>Investiții în active materiale pe termen lung – total</b> <i>Инвестиции в долгосрочные материальные активы – всего</i> <i>Investments in long term tangible assets – total</i>	<b>1 759,3</b>	<b>7 796,5</b>	<b>13 804,8</b>	<b>21 123,3</b>	<b>31 253,2</b>	<b>30 089,6</b>	<b>35 411,2</b>	<b>37 107,5</b>
din care, finanțate din contul: <i>из них финансируемые за счет:</i> <i>of which, financed from:</i>								
bugetului de stat <i>государственного бюджета</i> <i>state budget</i>	57,3	413,4	703,4	1 717,9	2 808,5	2 733,4	1 969,0	2 170,1
bugetelor unităților administrativ-teritoriale <i>бюджетов административно-территориальных единиц</i> <i>administrative-territorial units budgets</i>	86,5	353,9	518,5	948,4	1 578,9	1 692,1	2 388,7	2 222,2
mijloacelor proprii <i>собственных средств</i> <i>own funds</i>	1 059,4	4 670,0	7 637,3	13 069,2	19 461,0	17 982,3	21 642,8	23 663,6
surselor din străinătate <i>иностранных средств</i> <i>foreign funds</i>	445,3	1 440,0	2 506,6	1 492,2	1 790,9	1 261,3	1 240,0	1 174,2
altor surse <i>прочих средств</i> <i>other sources</i>	110,8	919,4	2 439,0	3 895,6	5 613,9	6 420,5	8 170,7	7 877,4

### 17.1.6. Structura investițiilor în active materiale pe termen lung, pe surse de finanțare

Структура инвестиций в долгосрочные материальные активы по источникам финансирования  
 Structure of investments in long term tangible assets, by sources of financing



### 17.1.7. Investiții în active materiale pe termen lung, pe surse de finanțare, în profil teritorial, în 2022

Инвестиции в долгосрочные материальные активы по источникам финансирования, в территориальном разрезе, в 2022 году  
 Investments in long term tangible assets, by sources of financing, in territorial profile, in 2022

milioane lei, prețuri curente / миллионов лей, текущие цены / million lei, current prices

	Investiții în active imobilizate Инвестиции в долгосрочные активы Investments in long term assets	din care, finanțate din contul: из них финансируемые за счет: of which, financed from:				altor surse прочих средств other sources
		mijloacelor bugetare бюджетных средств budgetary sources	mijloacelor proprii собственных средств own funds	surselor din străinătate иностраных средств foreign funds		
<b>Total / Вcezo / Total</b>	<b>37 107,5</b>	<b>4 392,3</b>	<b>23 663,6</b>	<b>1 174,2</b>	<b>7 877,4</b>	
<b>Municipiul Chișinău</b>	<b>23 761,7</b>	<b>2 160,4</b>	<b>15 992,5</b>	<b>778,1</b>	<b>4 830,7</b>	
<b>Nord / Cевep / North</b>	<b>4 981,0</b>	<b>674,6</b>	<b>3 007,9</b>	<b>146,4</b>	<b>1 152,1</b>	
Municipiul Bălți	1 569,6	68,9	1 255,0	21,6	224,0	
Briceni	337,7	60,7	191,4	7,4	78,1	
Dondușeni	207,7	23,6	119,8	3,2	61,1	
Drochia	636,3	78,4	308,9	97,4	151,6	
Edineț	288,1	63,3	179,0	1,4	44,4	
Fălești	281,7	84,1	115,1	1,9	80,6	
Florești	320,1	67,3	180,1	2,2	70,4	
Glodeni	213,9	35,3	120,9	4,0	53,6	
Ocnîța	127,5	29,7	58,9	1,5	37,4	
Râșcani	245,4	50,5	112,7	0,7	81,5	
Sângerei	345,2	50,5	180,1	4,0	110,6	
Soroca	407,9	62,3	185,9	1,0	158,6	
<b>Centru / Цeнтp / Center</b>	<b>4 777,0</b>	<b>937,2</b>	<b>2 542,5</b>	<b>176,8</b>	<b>1 120,6</b>	
Anenii Noi	466,3	80,2	314,8	11,8	59,4	
Călărași	168,8	64,0	69,1	2,7	33,0	
Criuleni	420,1	79,8	237,6	4,8	97,9	
Dubăsari	216,8	43,1	119,9	4,1	49,8	
Hâncești	509,9	130,8	238,4	25,3	115,5	
Ialoveni	601,9	60,4	372,3	13,4	155,9	
Nisporeni	166,1	39,6	81,1	13,1	32,3	
Orhei	471,1	80,2	280,2	10,0	100,7	
Rezina	373,3	38,3	268,8	4,0	62,2	
Strășeni	438,1	118,3	203,4	9,9	106,5	
Șoldănești	153,6	44,9	63,8	0,1	44,8	
Telenești	306,5	74,7	118,5	13,8	99,4	
Ungheni	484,5	82,8	174,6	63,9	163,2	
<b>Sud / Юг / South</b>	<b>2 533,5</b>	<b>443,1</b>	<b>1 456,6</b>	<b>49,2</b>	<b>584,6</b>	
Basarabeasca	61,9	11,7	24,5	4,1	21,7	
Cahul	668,2	121,4	391,2	12,1	143,5	
Cantemir	295,3	54,1	157,0	8,6	75,6	
Căușeni	445,0	88,3	214,4	3,4	139,0	
Cimișlia	399,7	55,9	247,4	5,8	90,7	
Leova	126,0	32,8	54,8	3,1	35,4	
Ștefan Vodă	334,6	50,2	226,9	5,7	51,7	
Taraclia	202,7	28,7	140,5	6,3	27,2	
<b>UTA Găgăuzia</b>	<b>1 054,3</b>	<b>177,0</b>	<b>664,1</b>	<b>23,7</b>	<b>189,4</b>	

<sup>1</sup> Informația în profil teritorial este elaborată conform amplasării sediului central al entității  
 Информация в территориальном разрезе дана согласно местонахождения центрального офиса субъекта  
 The information in territorial profile is elaborated according to the location of the central office of the entity



### 17.1.8. Investiții în active materiale pe termen lung, pe forme de proprietate

Инвестиции в долгосрочные материальные активы, по формам собственности  
 Investments in long term tangible assets, by forms of ownership

milioane lei, prețuri curente / миллионов лей, текущие цены / million lei, current prices

	2000	2005	2010	2015	2019	2020	2021	2022
<b>Investiții în active materiale pe termen lung – total</b>	<b>1 759,3</b>	<b>7 796,5</b>	<b>13 804,8</b>	<b>21 123,3</b>	<b>31 253,2</b>	<b>30 089,6</b>	<b>35 411,2</b>	<b>37 107,5</b>
Инвестиции в долгосрочные материальные активы – всего Investments in long term tangible assets – total								
din care: / в том числе: / of which:								
Publică / Публичная / Public	763,1	2 552,2	4 137,8	6 769,9	8 825,7	9 905,2	9 975,2	10 270,1
Privată / Частная / Private	392,9	2 741,1	5 583,7	10 335,5	15 467,4	15 380,7	19 747,7	20 509,6
Mixtă (publică și privată), fără participare străină Смешанная (публичная и частная), без иностранного участия Mixed (public and private), without foreign participation	81,8	262,0	222,0	144,5	72,7	52,4	30,1	39,7
Străină / Иностранная / Foreign	93,2	686,4	1 552,3	1 789,3	3 013,6	2 471,0	2 927,7	3 940,4
A întreprinderilor mixte Совместных предприятий Joint ventures	428,4	1 555,0	2 309,0	2 084,1	3 873,8	2 280,3	2 730,7	2 347,7

### 17.1.9. Structura investițiilor în active materiale pe termen lung, pe forme de proprietate

Структура инвестиций в долгосрочные материальные активы, по формам собственности  
 Structure of in long term tangible assets, by forms of ownership

procente / проценты / percentage

	2000	2005	2010	2015	2019	2020	2021	2022
<b>Investiții în active materiale pe termen lung – total</b>	<b>100,0</b>	<b>100,0</b>	<b>100,0</b>	<b>100,0</b>	<b>100,0</b>	<b>100,0</b>	<b>100,0</b>	<b>100,0</b>
Инвестиции в долгосрочные материальные активы – всего Investments in long term tangible assets – total								
din care: / в том числе: / of which:								
Publică / Публичная / Public	43,4	32,7	30,0	32,0	28,3	32,9	28,2	27,7
Privată / Частная / Private	22,3	35,2	40,4	48,9	49,5	51,1	55,8	55,3
Mixtă (publică și privată), fără participare străină Смешанная (публичная и частная), без иностранного участия Mixed (public and private), without foreign participation	4,6	3,4	1,6	0,7	0,2	0,2	0,1	0,1
Străină / Иностранная / Foreign	5,3	8,8	11,2	8,5	9,6	8,2	8,3	10,6
A întreprinderilor mixte Совместных предприятий Joint ventures	24,4	19,9	16,8	9,9	12,4	7,6	7,7	6,3

### 17.1.10. Investiții în active materiale pe termen lung, pe activități economice

Инвестиции в долгосрочные материальные активы по видам экономической деятельности  
 Investments in long term tangible assets, by economic activities

	2015	2019	2020	2021	2022
<b>Milioane lei, prețuri curente / Миллионов лей, текущие цены / Million lei, current prices</b>					
<b>Total / Всего / Total</b>	<b>21 123,3</b>	<b>31 253,2</b>	<b>30 089,6</b>	<b>35 411,2</b>	<b>37 107,5</b>
Agricultură, silvicultură și pescuit <i>Сельское, лесное и рыбное хозяйство</i> <i>Agriculture, forestry and fishing</i>	1 801,8	2 635,5	2 313,7	3 288,3	4 655,1
Industria extractivă / Добыча полезных ископаемых / Mining and quarrying	64,2	122,9	96,7	131,7	125,7
Industria prelucrătoare <i>Обрабатывающая промышленность</i> <i>Manufacturing</i>	2 530,4	3 885,3	2 847,7	4 380,2	3 585,4
Producția și furnizarea de energie electrică și termică, gaze, apă caldă și aer condiționat <i>Производство и обеспечение электро- и теплоэнергией, газом и горячей водой; кондиционирование воздуха</i> <i>Electricity, gas, steam and air conditioning supply</i>	688,8	1 316,5	1 310,5	1 304,0	937,8
Distribuția apei; salubritate, gestionarea deșeurilor, activități de decontaminare <i>Водоснабжение; очистка и обработка отходов и восстановительные работы</i> <i>Water supply, sewerage, waste management and remediation activities</i>	799,3	190,0	101,4	148,7	276,0
Construcții / Строительство / Construction	1 801,1	4 779,5	5 144,8	6 006,9	5 777,3
Comerț cu ridicata și cu amănuntul; întreținerea și repararea autovehiculelor și a motocicletelor <i>Оптовая и розничная торговля; техническое обслуживание и ремонт автотранспортных средств и мотоциклов</i> <i>Wholesale and retail trade; repair of motor vehicles and motorcycles</i>	2 856,9	3 978,8	3 660,4	4 928,0	5 794,0
Transport și depozitare / Транспорт и хранение / Transportation and storage	1 045,9	1 915,2	2 565,9	2 063,9	1 706,1
Activități de cazare și alimentație publică <i>Деятельность по размещению и общественному питанию</i> <i>Accommodation and food service activities</i>	481,4	937,0	168,9	264,4	323,7
Informații și comunicații <i>Информационные услуги и связь</i> <i>Information and communication</i>	1 766,6	1 484,7	1 134,6	1 331,7	1 516,9
Activități financiare și de asigurări <i>Финансовая и страховая деятельность</i> <i>Financial and insurance activities</i>	421,0	888,0	708,5	754,1	1 109,7
Tranzacții imobiliare <i>Операции с недвижимым имуществом</i> <i>Real estate activities</i>	3 197,8	1 586,0	1 712,3	2 242,7	1 554,8
Activități profesionale, științifice și tehnice <i>Профессиональная, научная и техническая деятельность</i> <i>Professional, scientific and technical activities</i>	145,7	311,1	301,1	315,5	415,3
Activități de servicii administrative și activități de servicii suport <i>Административная деятельность и дополнительные услуги в данной области</i> <i>Administrative and support service activities</i>	52,8	207,2	81,0	136,0	197,6
Administrație publică și apărare; asigurări sociale obligatorii <i>Государственное управление и оборона; обязательное социальное страхование</i> <i>Public administration and defence; compulsory social security</i>	693,3	5 471,0	6 156,7	6 018,5	6 834,4
Învățământ / Образование / Education	730,0	553,4	650,9	651,8	591,5
Sănătate și asistență socială <i>Здравоохранение и социальные услуги</i> <i>Health and social work</i>	1 677,5	737,8	927,9	1 262,6	1 379,1
Artă, activități de recreere și de agrement <i>Искусство, развлечения и отдых</i> <i>Arts, entertainment and recreation</i>	250,8	162,6	143,5	88,6	148,1
Alte activități de servicii / Прочие виды услуг / Other service activities	117,9	90,7	63,2	93,6	178,9

Continuare / Продолжение / Continued

	2015	2019	2020	2021	2022
<b>Structura, % / Структура, % / Structure, %</b>	<b>100,0</b>	<b>100,0</b>	<b>100,0</b>	<b>100,0</b>	<b>100,0</b>
<b>Total / Всего / Total</b>					
Agricultură, silvicultură și pescuit Сельское, лесное и рыбное хозяйство Agriculture, forestry and fishing	8,5	8,4	7,7	9,3	12,5
Industria extractivă / Добыча полезных ископаемых / Mining and quarrying	0,3	0,4	0,3	0,4	0,3
Industria prelucrătoare Обрабатывающая промышленность Manufacturing	12,0	12,4	9,5	12,4	9,7
Producția și furnizarea de energie electrică și termică, gaze, apă caldă și aer condiționat Производство и обеспечение электро- и теплоэнергией, газом и горячей водой; кондиционирование воздуха Electricity, gas, steam and air conditioning supply	3,3	4,2	4,4	3,7	2,5
Distribuția apei; salubritate, gestionarea deșeurilor, activități de decontaminare Водоснабжение; очистка и обработка отходов и восстановительные работы Water supply, sewerage, waste management and remediation activities	3,8	0,6	0,3	0,4	0,7
Construcții / Строительство / Construction	8,5	15,3	17,1	17,0	15,6
Comerț cu ridicata și cu amănuntul; întreținerea și repararea autovehiculelor și a motocicletelor Оптовая и розничная торговля; техническое обслуживание и ремонт автотранспортных средств и мотоциклов Wholesale and retail trade; repair of motor vehicles and motorcycles	13,5	12,7	12,2	13,9	15,6
Transport și depozitare / Транспорт и хранение / Transportation and storage	4,9	6,1	8,5	5,8	4,6
Activități de cazare și alimentație publică Деятельность по размещению и общественному питанию Accommodation and food service activities	2,3	3,0	0,6	0,7	0,9
Informații și comunicații Информационные услуги и связь Information and communication	8,3	4,8	3,8	3,8	4,1
Activități financiare și de asigurări Финансовая и страховая деятельность Financial and insurance activities	2,0	2,8	2,4	2,1	3,0
Tranzacții imobiliare Операции с недвижимым имуществом Real estate activities	15,1	5,1	5,7	6,3	4,2
Activități profesionale, științifice și tehnice Профессиональная, научная и техническая деятельность Professional, scientific and technical activities	0,7	1,0	1,0	0,9	1,1
Activități de servicii administrative și activități de servicii suport Административная деятельность и дополнительные услуги в данной области Administrative and support service activities	0,3	0,7	0,3	0,4	0,5
Administrație publică și apărare; asigurări sociale obligatorii Государственное управление и оборона; обязательное социальное страхование Public administration and defence; compulsory social security	3,3	17,5	20,5	17,0	18,4
Învățământ / Образование / Education	3,5	1,8	2,2	1,8	1,6
Sănătate și asistență socială Здравоохранение и социальные услуги Human health and social work activities	7,9	2,4	3,1	3,6	3,7
Artă, activități de recreere și de agrement Искусство, развлечения и отдых Arts, entertainment and recreation	1,2	0,5	0,5	0,3	0,4
Alte activități de servicii / Прочие виды услуг / Other service activities	0,6	0,3	0,2	0,3	0,5

### 17.1.11. Investiții în active materiale pe termen lung, pe activități ale industriei

Инвестиции в долгосрочные материальные активы по видам промышленной деятельности  
 Investments in long term tangible assets, by industrial activities

	2015	2019	2020	2021	2022
<b>Industria – total / Промышленность – всего / Industry – total</b>	<b>4 082,8</b>	<b>5 514,7</b>	<b>4 356,3</b>	<b>5 964,7</b>	<b>4 924,9</b>
<b>Industria extractivă</b> <i>Добыча полезных ископаемых</i> <i>Mining and quarrying</i>	<b>64,2</b>	<b>122,9</b>	<b>96,7</b>	<b>131,7</b>	<b>125,7</b>
<b>Industria prelucrătoare</b> <i>Обрабатывающая промышленность</i> <i>Manufacturing</i>	<b>2 530,4</b>	<b>3 885,3</b>	<b>2 847,7</b>	<b>4 380,2</b>	<b>3 585,4</b>
Industria alimentară <i>Производство пищевых продуктов</i> <i>Manufacture of food products</i>	950,2	992,5	951,9	1 406,9	1 107,4
Fabricarea băuturilor <i>Производство напитков</i> <i>Manufacture of beverages</i>	540,9	433,3	432,6	597,5	473,3
Fabricarea produselor din tutun <i>Производство табачных изделий</i> <i>Manufacture of tobacco products</i>	12,7	37,8	55,0	20,5	14,5
Fabricarea produselor textile <i>Производство текстильных изделий</i> <i>Manufacture of textiles</i>	47,1	83,7	95,0	93,7	122,4
Fabricarea articolelor de îmbrăcăminte <i>Производство одежды</i> <i>Manufacture of wearing apparel</i>	62,9	96,5	67,4	192,9	148,8
Tăbăcirea și finisarea pieilor; fabricarea articolelor de voiaj și marochinărie, harnașamentelor și încălțămintei; prepararea și vopsirea blănurilor <i>Дубление и отделка кожи; производство чемоданов, сумок, шорно-седельных изделий; выделка и крашение меха</i> <i>Manufacture of leather and related products</i>	33,1	28,4	12,9	11,6	15,4
Prelucrarea lemnului, fabricarea produselor din lemn și plută, cu excepția mobilei; fabricarea articolelor din paie și din alte materiale vegetale împletite <i>Обработка древесины и производство изделий из дерева и пробки, кроме мебели; производство изделий из соломки и других растительных материалов для плетения</i> <i>Manufacture of wood and of products of wood and cork, except furniture; manufacture of articles of straw and plaiting materials</i>	15,0	27,4	16,6	41,6	34,4
Fabricarea hârtiei și a produselor din hârtie <i>Производство бумаги и бумажной продукции</i> <i>Manufacture of paper and paper products</i>	30,5	73,0	59,9	60,0	117,8
Tipărire și reproducerea pe suporturi a înregistrărilor <i>Полиграфическая деятельность и копирование записей на носителях информации</i> <i>Printing and reproduction of recorded media</i>	28,3	29,3	13,9	31,8	31,1
Fabricarea produselor de cocserie și a produselor obținute din prelucrarea țițeiului <i>Производство кокса и продуктов нефтепереработки</i> <i>Manufacture of coke and refined petroleum products</i>	14,1	0,6	0,1	–	0,1
Fabricarea substanțelor și a produselor chimice <i>Производство химических веществ и химических продуктов</i> <i>Manufacture of chemicals and chemical products</i>	29,2	155,3	181,1	154,0	92,3
Fabricarea produselor farmaceutice de bază și a preparatelor farmaceutice <i>Производство основной фармацевтической продукции и фармацевтических препаратов</i> <i>Manufacture of basic pharmaceutical products and pharmaceutical preparations</i>	92,7	52,0	76,1	59,6	129,4

Continuare / Продолжение / Continued

	2015	2019	2020	2021	2022
Fabricarea produselor din cauciuc și mase plastice Производство резиновых и пластмассовых изделий Manufacture of rubber and plastic products	129,3	77,9	101,3	221,0	150,0
Fabricarea altor produse din minerale nemetalice Производство прочих неметаллических минеральных продуктов Manufacture of other non-metallic mineral products	155,5	868,3	297,8	548,7	513,8
Industria metalurgică Металлургическая промышленность Manufacture of basic metals	3,6	8,7	8,1	18,5	6,2
Industria construcțiilor metalice și a produselor din metal, exclusiv mașini, utilaje și instalații Производство металлических конструкций и изделий, кроме машин, оборудования и установок Manufacture of fabricated metal products, except machinery and equipment	61,0	151,5	92,5	110,3	88,2
Fabricarea calculatoarelor și a produselor electronice și optice Производство компьютеров, электронной и оптической продукции Manufacture of computer, electronic and optical products	23,6	95,7	10,9	10,2	7,6
Fabricarea echipamentelor electrice Производство электрического оборудования Manufacture of electrical equipment	61,0	147,6	38,6	29,0	20,7
Fabricarea de mașini, utilaje și echipamente n.c.a. Производство машин и оборудования, не включенных в другие категории Manufacture of machinery and equipment n.e.c.	41,6	29,9	52,6	23,5	18,8
Fabricarea autovehiculelor, a remorcilor și semiremorcilor Производство автомобилей, прицепов и полуприцепов Manufacture of motor vehicles, trailers and semi-trailers	–	336,9	103,6	405,5	238,4
Fabricarea altor mijloace de transport Производство прочих транспортных средств Manufacture of other transport equipment	0,5	0,1	–	–	–
Fabricarea de mobilă Производство мебели Manufacture of furniture	63,2	98,7	136,3	307,5	151,9
Alte activități industriale n.c.a. Прочие производства, не включенные в другие категории Other manufacturing	120,4	23,7	25,0	13,4	21,4
Repararea, întreținerea și instalarea mașinilor și echipamentelor Ремонт, обслуживание и установка машин и оборудования Repair and installation of machinery and equipment	14,1	36,5	18,6	22,6	81,5
<b>Producția și furnizarea de energie electrică și termică, gaze, apă caldă și aer condiționat</b> Производство и обеспечение электро- и теплоэнергией, газом и горячей водой; кондиционирование воздуха Electricity, gas, steam and air conditioning supply	<b>688,8</b>	<b>1 316,5</b>	<b>1 310,5</b>	<b>1 304,0</b>	<b>937,8</b>
<b>Distribuția apei; salubritate, gestionarea deșeurilor, activități de decontaminare</b> Водоснабжение; очистка и обработка отходов и восстановительные работы Water supply, sewerage, waste management and remediation activities	<b>799,3</b>	<b>190,0</b>	<b>101,4</b>	<b>148,7</b>	<b>276,0</b>

### 17.1.12. Punerea în funcțiune a capacităților de producție

Ввод в действие производственных мощностей  
 Implementation of production capacities

	2000	2005	2010	2015	2018	2019	2020	2021	2022
Rețele electrice cu tensiunea de 0,4-20 kV și mai mult, km Линии электропередачи напряжением 0,4-20 кВ и выше, км Transmission networks with a voltage of 0,4-20 kV and over, km	29,7	601,9	583,9	390,9	769,6	775,9	1 302,7	1 261,6	807,5
Noi drumuri auto cu îmbrăcăminte rigidă, km Новые автомобильные дороги с твердым покрытием, км New roads with hard surface, km	13,9	12,6	–	35,9	108,8	52,8	60,4	88,9	136,8
Rețele termice, km/Gkal pe oră Теплосети, км/Гкал в час Heating systems, km/Gkal per hour	1,3/12,3	7,1/21,1	11,4/10,8	–/1,8	28,6/2,6	15,1/1,7	3,3/–	3,3/1,3	2,2/0,6
Apeduct, km/mii m <sup>3</sup> în 24 de ore Водопровод, км/тыс. м <sup>3</sup> в сутки Water pipe, km/thou. m <sup>3</sup> in 24 hours	2,9/–	81,4/0,7	108,1/3,7	414,7/2,1	207,0/2,2	340,4/0,8	323,4/0,7	502,9/2,6	247,0/0,6
Rețele de gaz, km Газовые сети, км Gas pipes, km	159,6	355,3	520,2	145,8	123,0	147,7	241,1	186,3	146,4
Instalații de canalizare, km/mii m <sup>3</sup> în 24 de ore Канализация, км/тыс. м <sup>3</sup> в сутки Sewerage system, km/thou. m <sup>3</sup> in 24 hours	2,3/0,2	3,5/1,2	26,6/0,2	106,9/0,2	58,5/1,2	115,0/0,7	23,2/1,5	51,6/–	87,7/0,4

### 17.1.13. Darea în exploatare a clădirilor

Ввод в действие зданий  
 Implementation of buildings

	2000	2005	2010	2015	2018	2019	2020	2021	2022
<b>Numărul clădirilor – total</b> Число зданий – всего Number of buildings – total	<b>1 567</b>	<b>2 759</b>	<b>1 909</b>	<b>1 893</b>	<b>2 067</b>	<b>2 555</b>	<b>2 446</b>	<b>2 907</b>	<b>2 193</b>
din care: / в том числе: / of which:									
cu destinație rezidențială жилого назначения for residential purpose	1 416	2 456	1 716	1 624	1 610	2 038	2 025	2 528	1 791
cu destinație nerezidențială нежилого назначения for non-residential purpose	151	303	193	269	457	517	421	379	402
<b>Suprafața totală a clădirilor, mii m<sup>2</sup></b> Общая площадь зданий, тыс. м <sup>2</sup> Total area of buildings, thou. m <sup>2</sup>	<b>289,4</b>	<b>653,2</b>	<b>763,1</b>	<b>860,5</b>	<b>907,4</b>	<b>1 188,4</b>	<b>968,3</b>	<b>1 250,2</b>	<b>721,9</b>
din care: / в том числе: / of which:									
cu destinație rezidențială жилого назначения for residential purpose	213,8	461,1	625,6	638,8	582,7	785,5	653,2	936,4	405,0
cu destinație nerezidențială нежилого назначения for non-residential purpose	75,6	192,1	137,5	221,7	324,7	402,9	315,1	313,8	316,9

## 17.2. Construcții locative și social-culturale *Жилищное и социально-культурное строительство* *Dwelling and social-cultural construction*

### Cuprins / Содержание / Contents

	Pagina Страница Page
Tabele: / Таблицы: / Tables:	
17.2.1. Darea în exploatare a locuințelor ..... <i>Ввод в действие жилья</i> <i>Implementation of dwellings</i>	412
17.2.2. Repartizarea clădirilor de locuit după numărul de etaje ..... <i>Распределение жилых зданий по этажности</i> <i>Distribution of dwelling houses by the number of storeys</i>	412
17.2.3. Darea în exploatare a locuințelor, în profil teritorial ..... <i>Ввод в действие жилья в территориальном разрезе</i> <i>Implementation of dwellings, in territorial profile</i>	413
17.2.4. Capacitatea obiectelor cu destinație social-culturală date în exploatare..... <i>Мощность объектов социально-культурного назначения введенных в действие</i> <i>Capacity of commissioning of social-cultural facilities</i>	414
17.2.5. Darea în exploatare a unităților de comerț și de alimentație publică ..... <i>Ввод в действие предприятий торговли и общественного питания</i> <i>Implementation of trade and catering enterprises</i>	414
17.2.6. Clădiri de locuit nefinisate de construcție (la sfârșitul anului) ..... <i>Незавершенные строительством жилые здания (на конец года)</i> <i>Unfinished construction of dwelling houses (end-year)</i>	414

### 17.2.1. Darea în exploatare a locuințelor

Ввод в действие жилья  
 Implementation of dwellings

	2010	2015	2016	2017	2018	2019	2020	2021	2022
<b>Total / Всего / Total</b>									
Numărul locuințelor construite, unități Число построенного жилья, единиц Number of built dwellings, units	4 933	7 587	6 075	9 249	7 301	9 955	7 549	10 609	4 418
Suprafața totală a locuințelor construite, mii m <sup>2</sup> Общая площадь построенного жилья, тыс. м <sup>2</sup> Total area of built dwellings, thou. m <sup>2</sup>	546,2	609,7	515,5	700,4	551,4	763,0	602,5	899,5	386,0
Suprafața medie a locuințelor construite, m <sup>2</sup> Средний размер построенного жилья, м <sup>2</sup> Average size of built dwellings, m <sup>2</sup>	110,7	80,4	84,9	75,7	75,5	76,6	79,8	84,8	87,4
<b>din care: / в том числе: / of which:</b>									
Case de locuit individuale, unități Индивидуальные жилые дома, единиц Individual houses, units	1 668	1 532	1 287	1 013	1 519	1 891	1 935	2 383	1 651
Suprafața totală a caselor de locuit individuale, mii m <sup>2</sup> Общая площадь индивидуальных жилых домов, тыс. м <sup>2</sup> Total area of individual houses, thou. m <sup>2</sup>	257,0	225,6	180,4	143,0	187,5	227,1	234,1	288,9	207,6
Suprafața medie a caselor de locuit individuale, m <sup>2</sup> Средний размер индивидуальных жилых домов, м <sup>2</sup> Average size of individual houses, m <sup>2</sup>	154,1	147,3	140,1	141,2	123,4	120,1	121,0	121,3	125,8

### 17.2.2. Repartizarea clădirilor de locuit după numărul de etaje<sup>1</sup>

Распределение жилых зданий по этажности<sup>1</sup>  
 Distribution of dwelling houses by the number of storeys<sup>1</sup>

	procente / проценты / percentage									
	2010	2015	2016	2017	2018	2019	2020	2021	2022	
<b>Total / Всего / Total</b>	100,0	100,0	100,0	100,0	100,0	100,0	100,0	100,0	100,0	
inclusiv: / в том числе: / including:										
cu 1-2 etaje / 1-2 этажные / 1-2 storeys	40,3	29,9	28,3	16,3	30,2	0,4	0,3	0,7	6,5	
cu 3-4 etaje / 3-4 этажные / 3-4 storeys	1,5	5,4	4,1	4,3	4,8	2,1	2,1	1,2	3,3	
cu 5 etaje / 5 этажные / 5 storeys	1,1	2,5	1,9	4,0	1,4	4,5	0,9	2,5	24,1	
cu 9 etaje / 9 этажные / 9 storeys	16,8	19,9	12,4	14,4	17,9	19,5	16,5	7,5	30,4	
cu 6-8, 10-15 etaje 6-8, 10-15 этажные 6-8, 10-15 storeys	27,1	34,5	50,1	48,8	42,8	61,6	72,1	63,8	30,4	
cu 16 etaje și mai mult 16 этажные и выше 16 storeys and over	13,2	7,8	3,2	12,2	2,9	11,9	8,1	24,3	5,2	

<sup>1</sup> Din 2019 fără casele de locuit individuale; conform suprafeței totale a clădirilor de locuit date în exploatare  
 As of 2019 without individual houses; according to the total area implemented of dwelling houses



### 17.2.3. Darea în exploatare a locuințelor, în profil teritorial

Ввод в действие жилья в территориальном разрезе  
 Implementation of dwellings, in territorial profile

mii m<sup>2</sup> de suprafață totală / тысяч м<sup>2</sup> общей площади / thousand m<sup>2</sup> of total area

	Total / Всего / Total				din care, case de locuit individuale в том числе индивидуальные жилые дома of which, individual houses			
	2015	2020	2021	2022	2015	2020	2021	2022
<b>Total / Всего / Total</b>	<b>609,7</b>	<b>602,5</b>	<b>899,5</b>	<b>386,0</b>	<b>225,6</b>	<b>234,1</b>	<b>288,9</b>	<b>207,6</b>
<b>Municipiul Chișinău</b>	<b>469,6</b>	<b>430,3</b>	<b>680,3</b>	<b>189,1</b>	<b>118,5</b>	<b>80,9</b>	<b>91,3</b>	<b>76,0</b>
<b>Nord / Север / North</b>	<b>39,1</b>	<b>55,7</b>	<b>57,4</b>	<b>40,7</b>	<b>36,2</b>	<b>45,8</b>	<b>53,9</b>	<b>29,6</b>
Municipiul Bălți	7,6	10,6	8,8	14,3	4,7	4,2	5,2	3,2
Briceni	4,2	5,9	8,7	4,0	4,2	5,9	8,7	4,0
Dondușeni	0,5	1,0	0,6	0,7	0,5	1,0	0,6	0,7
Drochia	5,4	4,2	5,0	4,1	5,4	4,2	5,0	4,1
Edineț	2,3	2,3	1,5	0,6	2,3	2,3	1,5	0,6
Fălești	1,4	9,2	12,4	4,2	1,4	9,2	12,4	4,2
Florești	3,8	3,7	4,1	3,3	3,8	3,7	4,1	3,3
Glodeni	1,5	3,3	2,3	2,3	1,5	3,3	2,3	2,3
Ocnîța	0,7	1,4	0,8	0,8	0,7	1,4	0,8	0,8
Râșcani	4,8	6,3	5,8	4,1	4,8	6,3	5,8	4,1
Sângerei	4,2	7,9	7,2	1,5	4,2	4,4	7,2	1,5
Soroca	2,8	–	0,3	0,8	2,8	–	0,3	0,8
<b>Centru / Центр / Center</b>	<b>70,3</b>	<b>75,7</b>	<b>104,3</b>	<b>107,3</b>	<b>50,2</b>	<b>68,2</b>	<b>97,0</b>	<b>62,6</b>
Anenii Noi	5,5	8,2	8,9	5,5	5,5	8,2	8,9	5,5
Călărași	4,6	3,0	5,0	1,8	4,6	3,0	5,0	1,8
Criuleni	2,0	8,7	13,3	13,7	2,0	8,7	13,3	8,6
Dubăsari	0,7	2,6	3,3	3,1	0,7	2,6	3,3	3,1
Hâncești	4,2	11,1	15,3	13,1	4,2	7,8	11,5	6,4
Ialoveni	18,1	11,9	19,9	15,1	11,0	9,0	16,5	11,6
Nisporeni	2,5	3,9	4,5	3,7	2,5	3,9	4,5	3,7
Orhei	4,4	7,7	10,6	27,5	4,4	6,4	10,6	5,9
Rezina	13,6	0,3	1,0	0,7	0,6	0,3	1,0	0,7
Strășeni	10,2	8,0	8,9	6,4	10,2	8,0	8,9	6,4
Șoldănești	0,2	1,0	1,2	1,0	0,2	1,0	1,2	1,0
Telenești	0,1	1,7	2,9	1,4	0,1	1,7	2,9	1,4
Ungheni	4,3	7,6	9,6	14,2	4,3	7,6	9,4	6,5
<b>Sud / Юг / South</b>	<b>20,7</b>	<b>27,2</b>	<b>37,9</b>	<b>31,0</b>	<b>10,7</b>	<b>25,6</b>	<b>30,6</b>	<b>23,8</b>
Basarabeasca	0,3	2,3	1,5	1,2	0,3	2,3	1,5	1,2
Cahul	11,9	8,2	15,8	14,0	1,9	6,6	8,6	6,7
Cantemir	1,4	2,6	1,5	1,6	1,4	2,6	1,5	1,6
Căușeni	1,4	2,0	4,0	3,9	1,4	2,0	4,0	3,9
Cimișlia	1,3	4,6	5,0	3,8	1,3	4,6	5,0	3,8
Leova	1,0	2,7	3,6	1,8	1,0	2,7	3,6	1,8
Ștefan Vodă	2,7	3,2	3,8	2,5	2,7	3,2	3,8	2,5
Taraclia	0,5	1,6	2,7	2,3	0,5	1,6	2,7	2,3
<b>UTA Găgăuzia</b>	<b>9,9</b>	<b>13,6</b>	<b>19,6</b>	<b>17,9</b>	<b>9,9</b>	<b>13,6</b>	<b>16,2</b>	<b>15,6</b>

**17.2.4. Capacitatea obiectelor cu destinație social-culturală date în exploatare**  
 Мощность объектов социально-культурного назначения введенных в действие  
 Capacity of commissioning of social-cultural facilities

	2010	2015	2016	2017	2018	2019	2020	2021	2022
Școli, gimnazii și licee, locuri pentru elevi Школы, гимназии и лицеи, учебных мест Schools, gymnasiums and lyceums, places for pupils	698	-	475	-	-	55	-	-	-
Spitale, paturi Больницы, коек Hospitals, bed places	93	-	-	162	46	50	108	-	-
Ambulatorii și policlinici, vizite pe schimb Амбулаторно-поликлинические учреждения, посещений в смену Ambulatories and polyclinics, visits per shift	86	80	46	111	20	60	243	54	-

**17.2.5. Darea în exploatare a unităților de comerț și de alimentație publică**  
 Ввод в действие предприятий торговли и общественного питания  
 Implementation of trade and catering enterprises

	2010	2015	2016	2017	2018	2019	2020	2021	2022
Unități comerciale Торговые предприятия Trade units	36	39	52	110	89	119	108	101	70
suprafața lor comercială, mii m <sup>2</sup> их торговая площадь, тыс. м <sup>2</sup> their trade area, thou. m <sup>2</sup>	22,9	15,4	43,8	77,7	64,0	57,5	56,4	74,6	52,3
Unități de alimentație publică Предприятия общественного питания Catering enterprises	10	-	3	2	3	4	3	3	2
în acestea locuri, mii в них мест, тыс. places in there, thou.	1,2	-	0,4	0,4	0,1	0,2	0,3	0,8	0,2

**17.2.6. Clădiri de locuit nefinisate de construcție (la sfârșitul anului)**  
 Незавершенные строительством жилые здания (на конец года)  
 Unfinished construction of dwelling houses (end-year)

	2010	2015	2016	2017	2018	2019	2020	2021	2022
Numărul clădirilor de locuit (fără casele individuale) Число жилых зданий (без индивидуальных домов) Number of dwelling houses (without individual houses)	1 134	348	322	307	355	598	377	504	621
În % față de anul precedent В % к предыдущему году In % to previous year	210,4	92,8	92,5	95,3	115,6	168,5	63,0	133,7	123,2

## 17.3. Activitatea de construcții

### Строительная деятельность

### Construction activity

## Cuprins / Содержание / Contents

	Pagina Страница Page
Tabele: / Таблицы: / Tables:	
17.3.1. Numărul entităților de construcții, pe forme de proprietate ..... <i>Число строительных субъектов по формам собственности</i> <i>Number of construction entities, by forms of ownership</i>	416
17.3.2. Valoarea lucrărilor de construcții, pe elemente de structură a lucrărilor ..... <i>Объем строительных работ по элементам структуры</i> <i>Value of construction works, by structure elements of the works</i>	416
17.3.3. Valoarea lucrărilor de construcții, pe forme de proprietate ..... <i>Объем строительных работ по формам собственности</i> <i>Value of construction works, by forms of ownership</i>	417
17.3.4. Valoarea lucrărilor de construcții, pe tipuri de obiecte ..... <i>Объем строительных работ по видам объектов</i> <i>Value of construction works, by types of objects</i>	417
17.3.5. Structura lucrărilor de construcții, pe tipuri de obiecte (grafic) ..... <i>Структура строительных работ по видам объектов (график)</i> <i>Structure of construction works, by types of objects (diagram)</i>	418
17.3.6. Valoarea lucrărilor de construcții, în profil teritorial ..... <i>Объем строительных работ в территориальном разрезе</i> <i>Value of construction works, in territorial profile</i>	419

### 17.3.1. Numărul entităților de construcții, pe forme de proprietate<sup>1</sup>

Число строительных субъектов по формам собственности<sup>1</sup>  
 Number of construction entities, by forms of ownership<sup>1</sup>

	2010	2015	2016	2017	2018	2019	2020	2021	2022
<b>Total / Всего / Total</b>	<b>1 081</b>	<b>1 362</b>	<b>1 330</b>	<b>1 650</b>	<b>1 587</b>	<b>1 624</b>	<b>1 881</b>	<b>1 886</b>	<b>2 011</b>
din care: / из них: / of which:									
publică / публичная / public	35	12	14	12	7	8	6	14	12
privată / частная / private	980	1 291	1 256	1 562	1 525	1 560	1 808	1 818	1 945
mixtă (publică și privată), fără participare străină смешанная (публичная и частная), без иностранного участия	48	24	21	18	11	12	12	12	12
mixed (public and private), without foreign participation									
străină / иностранная / foreign	7	17	20	35	22	25	34	26	26
a întreprinderilor mixte совместных предприятий	11	18	19	23	22	19	21	16	16
joint ventures									

<sup>1</sup> Entitățile care în anul de raport au executat lucrări de construcție.

Субъекты, которые в отчетном году выполнили строительные работы

Entities that in the reporting year carried out construction works

### 17.3.2. Valoarea lucrărilor de construcții, pe elemente de structură a lucrărilor

Объем строительных работ по элементам структуры  
 Value of construction works, by structure elements of the works

	2010	2015	2016	2017	2018	2019	2020	2021	2022
<b>Milioane lei, prețuri curente</b>									
<i>Миллионов лей, текущие цены</i>									
<i>Million lei, current prices</i>									
<b>Total / Всего / Total</b>	<b>4 853,5</b>	<b>8 212,8</b>	<b>8 200,0</b>	<b>9 100,1</b>	<b>11 356,4</b>	<b>13 408,5</b>	<b>15 090,9</b>	<b>16 914,1</b>	<b>17 780,3</b>
din care: / из них: / of which:									
construcții noi новое строительство	2 986,5	4 592,6	4 783,0	4 599,5	5 102,7	6 792,5	7 437,4	9 542,3	9 680,5
new constructions									
reparații capitale капитальный ремонт	908,8	1 821,6	1 674,4	2 215,9	3 209,6	3 416,8	3 790,2	3 698,1	3 844,2
capital repairs									
lucrări de întreținere și reparații curente работы по поддержанию и текущий ремонт	814,8	1 516,2	1 466,8	2 106,8	2 854,9	2 974,2	3 601,8	3 254,9	3 798,7
maintenance works and current repairs									
alte lucrări / другие работы / other works	143,5	282,4	275,8	177,9	189,2	225,0	261,5	418,9	456,8
<b>Structura, % / Структура, % / Structure, %</b>									
<b>Total / Всего / Total</b>	<b>100,0</b>	<b>100,0</b>	<b>100,0</b>	<b>100,0</b>	<b>100,0</b>	<b>100,0</b>	<b>100,0</b>	<b>100,0</b>	<b>100,0</b>
din care: / из них: / of which:									
construcții noi новое строительство	61,5	55,9	58,3	50,5	44,9	50,6	49,3	56,4	54,4
new constructions									
reparații capitale капитальный ремонт	18,7	22,2	20,4	24,3	28,3	25,5	25,1	21,9	21,6
capital repairs									
lucrări de întreținere și reparații curente работы по поддержанию и текущий ремонт	16,8	18,5	17,9	23,2	25,1	22,2	23,9	19,2	21,4
maintenance works and current repairs									
alte lucrări / другие работы / other works	2,9	3,4	3,4	2,0	1,7	1,7	1,7	2,5	2,6

### 17.3.3. Valoarea lucrărilor de construcții, pe forme de proprietate

Объем строительных работ по формам собственности  
 Value of construction works, by forms of ownership

milioane lei, prețuri curente / миллионов лей, текущие цены / million lei, current prices

	2010	2015	2016	2017	2018	2019	2020	2021	2022
<b>Total / Всего / Total</b>	<b>4 853,5</b>	<b>8 212,8</b>	<b>8 200,0</b>	<b>9 100,1</b>	<b>11 356,4</b>	<b>13 408,5</b>	<b>15 090,9</b>	<b>16 914,1</b>	<b>17 780,3</b>
din care: / из них: / of which:									
publică / публичная / public	175,9	130,3	126,4	160,8	111,8	168,9	165,6	197,1	278,1
privată / частная / private	4 063,4	6 680,1	6 906,9	7 614,3	9 655,1	11 036,3	12 898,8	14 829,0	15 063,2
mixtă (publică și privată), fără participare străină смешанная (публичная и частная), без иностранного участия mixed (public and private), without foreign participation	369,8	538,3	546,9	722,5	870,8	600,5	670,6	543,7	601,1
străină / иностранная / foreign	125,9	707,3	409,5	437,4	313,4	1 081,1	1 198,9	1 250,1	1 786,8
a întreprinderilor mixte совместных предприятий joint ventures	118,5	156,7	210,3	165,1	405,3	521,7	157,0	94,3	51,0

### 17.3.4. Valoarea lucrărilor de construcții, pe tipuri de obiecte

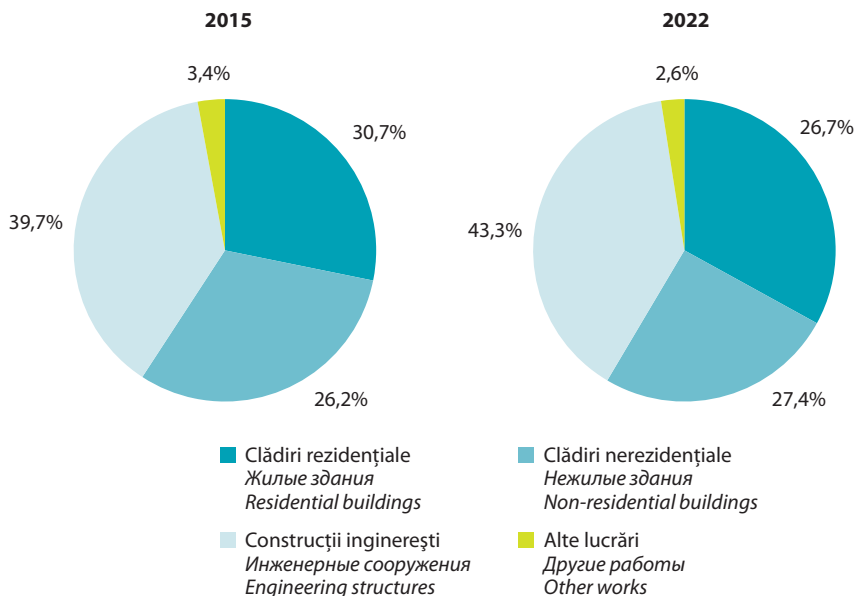
Объем строительных работ по видам объектов  
 Value of construction works, by types of objects

milioane lei, prețuri curente / миллионов лей, текущие цены / million lei, current prices

	2010	2015	2016	2017	2018	2019	2020	2021	2022
<b>Total / Всего / Total</b>	<b>4 853,5</b>	<b>8 212,8</b>	<b>8 200,0</b>	<b>9 100,1</b>	<b>11 356,4</b>	<b>13 408,5</b>	<b>15 090,9</b>	<b>16 914,1</b>	<b>17 780,3</b>
din care: / из них: / of which:									
clădiri rezidențiale жилые здания residential buildings	1 366,6	2 516,6	2 498,5	2 481,5	2 773,2	3 561,5	4 055,4	5 593,5	4 748,7
clădiri nerezidențiale нежилые здания non-residential buildings	1 503,2	2 152,7	1 983,4	2 424,9	3 218,3	4 021,5	3 781,4	4 308,2	4 872,8
construcții ingineresti инженерные сооружения engineering structures	1 840,2	3 261,1	3 442,3	4 015,8	5 175,7	5 600,5	6 992,6	6 593,6	7 701,9
alte lucrări другие работы other works	143,5	282,4	275,8	177,9	189,2	225,0	261,5	418,9	456,8

**17.3.5. Structura lucrărilor de construcții, pe tipuri de obiecte**

Структура строительных работ по видам объектов  
Structure of construction works, by types of objects



### 17.3.6. Valoarea lucrărilor de construcții, în profil teritorial

Объем строительных работ в территориальном разрезе  
 Value of construction works, in territorial profile

milioane lei, prețuri curente / миллионов лей, текущие цены / million lei, current prices

	2010	2015	2016	2017	2018	2019	2020	2021	2022
<b>Total / Всего / Total</b>	<b>4 853,5</b>	<b>8 212,8</b>	<b>8 200,0</b>	<b>9 100,1</b>	<b>11 356,4</b>	<b>13 408,5</b>	<b>15 090,9</b>	<b>16 914,1</b>	<b>17 780,3</b>
<b>Municipiul Chișinău</b>	<b>3 524,0</b>	<b>6 150,8</b>	<b>6 261,0</b>	<b>6 452,7</b>	<b>8 016,0</b>	<b>9 579,8</b>	<b>10 396,0</b>	<b>11 824,4</b>	<b>11 963,3</b>
<b>Nord / Север / North</b>	<b>476,6</b>	<b>736,0</b>	<b>632,1</b>	<b>848,1</b>	<b>1 125,0</b>	<b>1 099,3</b>	<b>1 442,8</b>	<b>1 399,5</b>	<b>1 518,3</b>
Municipiul Bălți	242,9	359,7	309,6	354,7	416,6	419,1	516,4	534,2	633,4
Briceni	12,8	25,4	22,1	36,2	72,7	55,3	102,6	68,8	79,6
Dondușeni	7,3	2,9	1,9	3,5	4,0	4,0	4,8	5,3	5,7
Drochia	45,0	62,0	34,2	73,8	127,3	130,7	149,4	131,6	127,2
Edineț	23,6	62,5	65,3	55,3	82,8	173,4	276,5	196,1	176,3
Fălești	17,7	30,5	27,3	46,5	41,8	49,2	51,2	46,9	57,4
Florești	39,3	31,6	17,1	43,6	29,9	23,6	27,4	41,6	43,7
Glodeni	13,9	18,3	22,5	26,9	31,5	29,2	27,5	29,5	27,8
Ocnîța	8,9	-	-	-	11,1	8,0	32,1	41,5	30,0
Râșcani	12,5	47,6	43,7	65,4	134,5	75,7	101,5	173,1	157,9
Sângerei	16,7	17,0	15,3	23,0	16,3	15,6	20,1	22,0	54,0
Soroca	36,0	78,5	73,0	119,1	156,6	115,6	133,2	108,9	125,2
<b>Centru / Центр / Center</b>	<b>570,1</b>	<b>894,4</b>	<b>877,8</b>	<b>1 229,0</b>	<b>1 457,8</b>	<b>1 763,4</b>	<b>2 056,2</b>	<b>2 369,2</b>	<b>2 251,5</b>
Anenii Noi	47,7	69,9	23,7	51,8	63,5	85,0	121,3	147,5	191,8
Călărași	41,4	34,8	21,6	39,1	54,3	68,8	128,5	129,2	142,1
Criuleni	44,6	108,4	156,2	222,3	213,5	206,6	214,5	211,3	188,6
Dubăsari	25,8	1,2	0,4	2,6	3,1	9,9	10,1	6,9	9,4
Hâncești	74,1	51,5	64,6	87,0	96,1	123,2	124,3	186,8	282,9
Ialoveni	100,3	161,5	197,5	225,9	284,6	358,9	358,0	383,3	475,5
Nisporeni	27,4	30,1	29,4	42,1	64,4	41,5	34,6	32,8	54,6
Orhei	50,1	102,8	122,8	127,6	119,3	130,9	130,6	126,6	172,0
Rezina	21,8	132,5	90,4	126,2	225,7	348,0	534,8	635,5	54,2
Strășeni	62,4	140,3	129,3	224,3	220,2	241,4	225,7	304,1	403,0
Șoldănești	9,1	1,8	0,5	-	-	13,8	17,5	30,6	31,2
Telenești	19,9	15,3	12,3	15,8	23,3	23,6	20,6	35,1	59,0
Ungheni	45,5	44,2	29,1	64,1	89,8	111,9	135,7	139,5	187,2
<b>Sud / Юг / South</b>	<b>182,4</b>	<b>260,2</b>	<b>266,4</b>	<b>378,2</b>	<b>487,4</b>	<b>575,9</b>	<b>701,3</b>	<b>611,5</b>	<b>710,9</b>
Basarabeasca	8,3	1,6	2,1	1,4	0,9	3,6	8,6	8,8	21,4
Cahul	44,5	103,4	83,9	164,2	237,3	304,9	356,1	280,1	274,7
Cantemir	7,3	2,1	23,9	19,1	8,7	19,2	65,5	9,8	13,1
Căușeni	55,1	48,1	49,4	48,1	91,7	77,9	85,2	72,6	115,9
Cimișlia	24,6	49,0	46,4	69,3	74,6	106,5	106,9	137,3	171,8
Leova	8,7	12,9	10,1	13,3	7,9	8,6	10,8	9,6	8,6
Ștefan Vodă	21,9	36,7	44,6	53,9	53,4	41,3	41,4	46,0	57,2
Taraclia	12,0	6,2	5,8	8,8	13,0	14,0	26,7	47,2	48,2
<b>UTA Găgăuzia</b>	<b>100,1</b>	<b>171,4</b>	<b>162,8</b>	<b>192,2</b>	<b>270,3</b>	<b>390,1</b>	<b>494,6</b>	<b>709,5</b>	<b>1 336,2</b>

<sup>1</sup> Informația în profil teritorial este elaborată conform amplasării sediului central al entității  
 Информация в территориальном разрезе дана согласно местонахождения центрального офиса субъекта  
 The information in territorial profile is elaborated according to the location of the central office of the entity

