

**SCHWEIZERISCHES NATIONALMUSEUM.  
EDM. MUSÉE NATIONAL SUISSE. MU  
SEO NAZIONALE SVIZZERO. MUSEO  
M NAZIONALE SVIZZER.**

**Rapport de gestion 2021.**





1

**1** Un jeune visiteur teste la station de réalité virtuelle lors de l'exposition « Games » au Forum de l'histoire suisse Schwytz.

**2** Deuxième année de pandémie et nouvelle obligation : le contrôle des certificats Covid.



2



3

**3** Découvertes dans la nouvelle exposition « Indiennes. Un tissu à la conquête du monde » au Château de Prangins.

**4** Préparation d'un objet néolithique présenté dans le cadre de l'exposition « Hommes. Sculptés dans la pierre » au Musée national Zurich.

**5** Derniers préparatifs de l'exposition « Femmes.Droits » au Musée national.

**6** À Schwytz, l'exposition « Games » attire aussi davantage le jeune public.

**7** La nouvelle directrice, Denise Tonella, accorde un entretien au magazine « Forbes ».



4



5



6



7

## **Table des matières.**

<b>03</b>	<b>Éditorial.</b>
<b>04</b>	<b>Expositions, manifestations &amp; médiation culturelle.</b>
04	Musée national Zurich.
14	Château de Prangins.
20	Forum de l'histoire suisse Schwytz.
24	Emprunteurs.
26	Statistique des visiteurs et des visites guidées.
27	Statistiques des offres virtuelles.
28	Prêteurs.
<b>30</b>	<b>Collections.</b>
30	Centre des collections.
34	Choix de dons et d'acquisitions.
44	Centre d'études.
46	Donatrices et donateurs.
47	Moments.
<b>48</b>	<b>Recherche &amp; enseignement.</b>
58	Couverture par la presse.
<b>60</b>	<b>Organisation.</b>
61	Conseil du musée.
62	Organigramme.
63	Direction.
64	Collaboratrices et collaborateurs.
<b>66</b>	<b>Partenaires &amp; organes.</b>
<b>69</b>	<b>Aperçu des comptes annuels.</b>
<b>71</b>	<b>Invités.</b>
<b>72</b>	<b>Épilogue.</b>
<b>73</b>	<b>Achevé d'imprimer.</b>

# Éditorial.

« Femmes.Droits » – dans la vidéo « Ever is Over All » de Pipilotti Rist, une jeune femme se promène en ville. Elle tient dans ses mains une batte colorée qu'elle fait joyeusement tourner, avant de l'abattre contre les vitres des voitures stationnées au bord du trottoir (voir photo à la page 5). Dans cette boucle sans fin présentée au début de l'exposition, on la voit rire, détendue, comme si, en guise de prélude, elle venait de placer avec force le point entre les mots « Femmes » et « Droits », que Denise Tonella a inscrit dans le titre de l'exposition temporaire dont elle est la directrice et la commissaire associée. Peu de temps après l'inauguration de l'exposition, cette dernière a pris ses nouvelles fonctions de directrice du Musée national suisse.

L'année dernière également, nous avons vécu une période « disruptive » à cause du coronavirus, et n'avons pas retrouvé le niveau global de fréquentation d'avant la pandémie. Les chiffres des trois musées ont évolué de manière très différente. Tandis que les visiteurs étrangers les touristes continuent de boudier le Musée national Zurich, le Forum de l'histoire suisse Schwytz, plus solidement ancré au niveau régional, s'est mieux rétabli. Le Château de Prangins, lieu de sortie privilégié, a quant à lui enregistré le deuxième nombre de visiteurs le plus élevé de son histoire.

Malgré les difficultés, nous avons assuré la continuité de notre travail axé sur la qualité, tant durant le passage de témoin à la tête du MNS, commenté de manière positive dans les médias, qu'avec les expositions temporaires variées proposées dans les trois musées. Le Musée national a profité de la crise sanitaire pour mettre en place l'exposition « Virus – Crise – Utopie » et susciter ainsi une discussion autour des thèmes de l'avenir et donc de l'utopie, en partant de la plus profonde césure de l'après-guerre. Suite au succès de l'exposition « Indiennes », qui porte un regard critique sur le rôle de la Suisse dans la transition de l'Europe vers l'époque moderne, le Château de Prangins l'a transformée en exposition permanente. Par ailleurs, les têtes couronnées se sont invitées au Forum de l'histoire suisse Schwytz avec l'exposition temporaire sur les voyages de nombreux souverains en Suisse.

Je profite de la fin de cette année « disruptive » pour remercier cordialement toutes les personnes travaillant au musée pour leur implication et leur créativité, grâce auxquelles nous avons pu poursuivre notre travail avec succès malgré les circonstances difficiles.

**Tim Guldemann**

Président du conseil du musée



# Expositions, manifestations & médiation culturelle. Musée national Zurich.

Malgré les restrictions dues à la pandémie, le Musée national Zurich est parvenu à proposer un programme d'expositions varié. L'établissement ayant fermé de décembre 2020 à fin février 2021, certaines expositions et manifestations ont dû être repoussées, voire annulées. Au total, 157377 personnes ont visité le Musée national Zurich en 2021, soit légèrement plus qu'en 2020 et moitié moins qu'en 2019.

## Expositions

### Les conseillères et conseillers fédéraux depuis 1848

2.3.–7.11.2021

Depuis la fondation de la Confédération en 1848, neuf femmes et 110 hommes se sont succédé à la tête de la Suisse, constituant une instance collégiale. L'exposition présentait cette forme de gouvernement en s'appuyant sur une sélection de parcours individuels et d'objets en rapport. Elle était organisée à l'occasion de la deuxième édition du « Dictionnaire du Conseil fédéral », établie par le professeur Urs Altermatt, et proposant une présentation exhaustive des 119 conseillères et conseillers fédéraux.

L'exposition, dont le vernissage, retardé de trois mois par la pandémie, a finalement eu lieu en avril, présentait les portraits des 119 magistrats et magistrates, sous forme de brèves biographies réparties dans la pièce. Au centre de la première salle, on reconnaissait une reproduction de la salle de séance du Conseil fédéral, reconstituée aux deux tiers de sa taille originale par le collectif d'artistes « Krönlhalle » : l'occasion pour le public de prendre place sur le siège du président. Dans la deuxième salle, des objets et des documents filmés mettaient en lumière certaines histoires et biographies spécifiques : les « premiers », par exemple – le premier catholique-conservateur, le premier conseiller fédéral socialiste ou encore la première femme – ainsi que les démissions dramatiques et les conseillers fédéraux non réélus. Un collage filmique retraçant de façon émouvante les grands moments de cette histoire, des bornes interactives multimédias ainsi qu'une vitrine présentant les cadeaux offerts par des hôtes d'État étrangers au Conseil fédéral constituaient d'autres points forts de l'exposition. Parallèlement, d'anciens conseillers fédéraux ont partagé leur expertise lors de visites guidées. Le personnel enseignant a pu, quant à lui, s'appuyer sur une documentation détaillée pour élaborer des cours d'instruction civique et d'éducation politique.

### Virus – Crise – Utopie

2.3.–27.06.2021

Très en lien avec l'actualité, l'exposition se demandait quel visage prendrait le monde d'après le coronavirus, en plaçant ces débats futuristes dans un contexte historique. Le public a ainsi pu voir des objets du passé côtoyant des artefacts modernes (des fioles usagées de vaccin anti-Covid, par exemple), et découvert des utopies historiques présentées de façon thématique, parmi lesquelles « L'Utopie » de Thomas More, l'épopée de femmes anarchistes parties en Amérique du Sud expérimenter une nouvelle forme de cohabitation inspirée de leur devise « Ni Dieu, ni chef, ni mari », la semaine de 35 heures de John Maynard Keynes, « I have a dream »



*Doris Leuthard et Eveline Widmer-Schlumpf sont deux des neuf femmes ayant siégé au Conseil fédéral depuis 1848.*

de Martin Luther King ou encore la ville Intrapolis, tournée vers l'intérieur, de l'artiste suisse Walter Jonas. Elle offrait ainsi différentes pistes de réflexion pour l'avenir, invitant toutes à la discussion.

### **Femmes.Droits. Du siècle des Lumières à nos jours**

5.3.–18.7.2021

50 ans après l'instauration du suffrage féminin en Suisse, une exposition temporaire a mis en lumière la lutte des femmes pour l'obtention de leurs droits fondamentaux et civils, du siècle des Lumières à nos jours. En Suisse, la Constitution fédérale moderne de 1848 établissait l'égalité des droits pour les hommes chrétiens, mais pas pour les Suissesses, qui attendirent leur tour plus de 120 ans. L'exposition replaçait cette exclusion lourde de conséquences dans un contexte social global pour retracer le long chemin vers l'égalité politique jusqu'à nos jours. Dix ans après l'introduction du droit de vote des femmes en 1971, la Constitution suisse entérinait enfin l'égalité entre les deux sexes. Le législateur poursuivit sur cette lancée en promulguant en 1996 la loi fédérale sur l'égalité entre femmes et hommes, qui interdit toute discrimination dans les rapports de travail.

Outre des pièces majeures prêtées par des institutions suisses, l'exposition présentait de remarquables témoignages provenant de collections internationales pour retracer deux siècles d'histoire avec, en fil rouge, de grandes bannières ornées des revendications féministes ainsi que des îlots audio sur l'inclusion et l'exclusion des femmes. Sur le plan visuel, des œuvres de Cuno Amiet, Helen Dahm ou Erica Pedretti ainsi que deux installations de l'artiste Pipilotti Rist, placées de part et d'autre de l'exposition, venaient enrichir l'ensemble. La projection des portraits numériques de 50 précurseuses de l'égalité en Suisse a été particulièrement commentée. De même, les discussions avec les jeunes sur leurs représentations des genres ont été très appréciées. D'une manière générale, l'exposition a connu une belle affluence, attirant, outre de nombreuses classes, un public majoritairement jeune. La documentation scolaire, très fouillée, et le jeu de cartes présentant 20 pionnières suisses pourront être utilisés en classe au-delà de la durée de l'exposition. La visite guidée «Frauen im Fokus» (en allemand), conçue dans le cadre de l'exposition, figure toujours dans l'offre de l'exposition permanente «Histoire de la Suisse». L'exposition a donné lieu à un catalogue ainsi qu'à une série de billets sur le blog.

### **Couleurs révélées par la lumière. Le vitrail du XIII<sup>e</sup> au XXI<sup>e</sup> siècle**

16.7.2021–3.4.2022

L'exposition présentée dans la salle d'honneur du musée rassemblait plus de 100 pièces, pour la plupart issues de sa propre collection. On pouvait également y admirer quelques prêts comme les deux grands vitraux réalisés par Augusto Giacometti pour le Palais fédéral et les 41 plaques de verre servant d'échantillons pour la technique moderne de la fusion du verre utilisée par Sigmar Polke (1941–2010) dans le Grossmünster de Zurich, ainsi que divers objets récemment intégrés à la collection et provenant de l'atelier de peintre-verrier de Martin Halter à Berne. Les visiteurs ont ainsi pu se familiariser avec les méthodes de fabrication de cet artisanat, quasi inchangé depuis près de huit siècles. Un film de cinq minutes intitulé «Analyses techniques des couleurs sur des vitraux», commandé spécialement pour l'exposition et réalisé en collaboration avec le laboratoire de recherche en conservation du Centre des collections et le Vitrocentre Romont, présentait par ailleurs les possibilités techniques qui permettent aujourd'hui d'analyser la composition de la couleur de l'émail sur les verres. Une brochure richement illustrée contenant les textes de l'exposition, publiée à l'occasion de l'exposition, a été très appréciée du public. La manifestation a bénéficié d'une généreuse contribution de la fondation Willy G. S. Hirzel.

-----  
L'exposition  
« Femmes.Droits »  
mettait en lumière  
la lutte des femmes  
pour l'égalité  
des droits, du siècle  
des Lumières à  
nos jours.  
-----



L'exposition « Femmes.Droits » débutait avec la vidéo « Ever is Over All » de Pipilotti Rist.



1

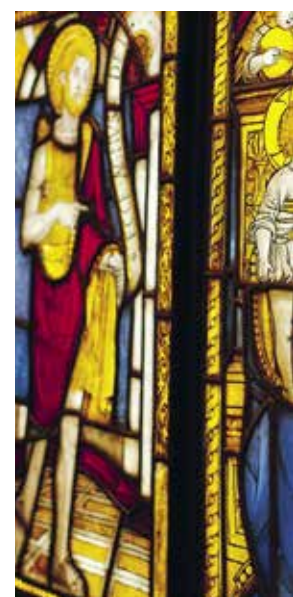


2





3



4

**1** Aperçu de l'exposition  
« Femmes.Droits ».

**2** La salle de séance du Conseil  
fédéral, reproduite à l'échelle  
2:3 par le collectif d'artistes  
« Krönlihalle », constituait la  
pièce maîtresse de l'exposition  
« Les conseillères et conseillers  
fédéraux depuis 1848 ».

**3** Maquette d'Intrapolis,  
la ville utopique entièrement  
tournée vers l'intérieur imaginée  
par l'artiste suisse Walter Jonas,  
présentée dans l'exposition  
« Virus – Crise – Utopie ».

**4** Un témoignage de 2021: des  
ampoules de vaccin anti-Covid  
présentées dans l'exposition  
« Virus – Crise – Utopie ».



6



5



7

5 « Hommes. Sculptés dans la pierre » rassemblait 40 stèles néolithiques en provenance de divers pays d'Europe.

6 Un vitrail vieux de près de cinq siècles, de l'église San Vittore Mauro de Poschiavo, présenté lors de l'exposition « Couleurs révélées par la lumière ».

7 Aperçu de l'exposition « Stereomania. La Suisse en 3D ».

8 Une stèle vieille de près de 5000 ans découverte à Montagnac, France.

9 Aperçu de l'exposition « Noël et crèches ».





8



9

## **Stereomania. La Suisse en 3D**

23.7.–17.10.2021

Avec la stéréoscopie, l'exposition a mis l'accent sur un médium photographique peu connu du grand public. Une injustice, quand on y pense : au XIX<sup>e</sup> siècle, elle était si populaire que l'on parlait de «stéréomanie». La manifestation proposait au public 100 cartes stéréoscopiques originales issues d'une collection acquise en 2019 par le Swiss Center of North America (USA). Ces images touristiques de la Suisse, produites entre 1860 et 1915 par des photographes et des éditeurs anglais, français et américains, alors leaders mondiaux de ce marché, se vendaient à l'époque dans le monde entier. Dans le cadre de l'exposition, les stéréoscopies étaient réparties en quatre régions (lac Léman, Valais, Berne, lac des Quatre-Cantons) et accompagnées de témoignages écrits et illustrés, permettant au public d'appréhender la façon dont elles ont contribué à la réputation de nation alpine à la nature préservée qui est encore celle de la Suisse et offrant des aperçus intéressants sur l'histoire du tourisme. Une deuxième section s'attachait à remettre en contexte la photographie stéréoscopique en tant que média historico-culturel. Les appareils photo, les appareils de visionnage et le matériel photographique fournissaient quant à eux des informations sur le fonctionnement, les processus de production et la réception. Par ailleurs, une borne multimédia analogique et une borne numérique permettaient aux visiteurs de percevoir l'effet de profondeur stéréoscopique, grâce à d'incroyables écrans autostéréoscopiques, guère utilisés jusqu'à présent dans le domaine muséal.

## **Hommes. Sculptés dans la pierre**

17.9.2021–16.1.2022

Les premières représentations anthropomorphes de grand format apparues en Europe étaient au cœur de cette exposition. Des sculptures en pierre aux traits humains datant des IV<sup>e</sup> et III<sup>e</sup> millénaires avant J.-C. furent érigées dans plusieurs régions entre le Caucase et l'Atlantique. Elles représentent des femmes et des hommes, certains avec des visages tatoués, des bras ou des coiffures. Cette exposition offrait une occasion unique d'admirer 40 chefs-d'œuvre de l'art préhistorique rassemblés en un même lieu. Elle s'ouvrait sur des stèles anthropomorphes découvertes à Sion dans les années 1960, conservées dans cette ville du Valais depuis et rarement exposées en dehors du canton. Suivait une présentation, organisée en groupes régionaux, de sculptures du nord de l'Italie, du Trentin-Haut-Adige, de Toscane, de Sardaigne, du sud de la France et de l'Allemagne. Le tout permettait d'appréhender la diversité des représentations humaines au Néolithique. Conviviale, la scénographie, qui avait troqué les vitrines contre de longues estrades façon défilé de mode, a suscité l'enthousiasme des visiteurs. Dans une deuxième partie, les artefacts archéologiques étaient placés devant leurs représentations bidimensionnelles sur les stèles, dans un face-à-face des plus éclairants. Des objets aussi convoités à l'époque que des armes, des bijoux ou des vêtements rendaient compte des innovations de cette période où les êtres humains développaient l'agriculture et l'élevage, vivaient en communautés villageoises et utilisaient les premiers métaux. La dernière partie de l'exposition était consacrée à l'utilisation des portraits humains dans le culte des ancêtres et les rites funéraires, et illustre le passage progressif au culte du soleil à la fin du Néolithique.

Une publication richement illustrée, comprenant six essais ainsi que de nombreux articles sur les objets exposés, a été éditée en marge de l'exposition. Les visites guidées proposées par des spécialistes et la journée spéciale intitulée «Frauen, Männer, Urmütter und Götter», consacrée aux questions de genre et de religion, ont rencontré un très bel écho. Les dossiers pour les écoles et la visite guidée sur iPad pour enfants et adolescents, enrichis d'illustrations, de textes et de questions faisant le lien avec notre vie quotidienne, offraient de multiples voies pour approfondir le sujet. Ils ont d'ailleurs été largement utilisés par les écoles.

-----  
**L'exposition  
« Hommes. Sculptés  
dans la pierre » offrait  
l'occasion unique  
d'admirer 40 chefs-  
d'œuvre du Néo-  
lithique rassemblés  
en un même lieu.**  
-----



## Noël et crèches

19.11.2021–9.1.2022

Comme chaque année, les visiteurs ont pu se plonger dans l'esprit de l'Avent et de Noël en visitant l'exposition annuelle de crèches. Elle comptait cette année quelque 25 crèches de Suisse, dont quelques très belles pièces en provenance du Tessin, notamment deux magnifiques paysages fourmillant de détails. L'une des crèches a été réalisée spécialement pour l'exposition du Musée national par Flavio et Lucio Negri, deux fabricants de crèches tessinois. Le voyage commençait à Brienz et menait à Einsiedeln en passant par Beromünster. Bois, argile, papier, cire... Les matériaux servant à la fabrication changeaient selon la région. Des calendriers de l'Avent historiques complétaient la visite. La sélection, allant de 1910 à 2019, montrait la diversité et l'inventivité des moyens mis en œuvre pour tromper l'impatience des petits comme des grands qui attendent Noël. L'exposition a particulièrement plu aux écoles, aux familles et aux seniors. La visite guidée de culture religieuse « Heilige Nächte » (en allemand), ainsi que la visite philosophique sur le thème du don, qui offraient des occasions de discussion intéressante avec les jeunes visiteurs, ont été largement réservées par les enseignant-e-s.

## Manifestations

Presque aucun événement avec le public n'a pu avoir lieu dans les murs au premier semestre. Les vernissages ou le « Dienstags-Reihe » se sont déroulés exclusivement en ligne. La situation a évolué au cours du deuxième semestre. À partir de l'été, de grandes manifestations ont fort heureusement pu se dérouler à nouveau dans la cour du musée, comme la Longue nuit des musées zurichois ou la Journée pour les familles. Au total, le Musée national a accueilli 44 événements propres et 74 organisés par des acteurs extérieurs.

### Événements spéciaux, LATE, « Dienstags-Reihe »

Les événements spéciaux ont été consacrés à la « Collection Hallwil » ainsi qu'aux expositions « Femmes.Droits » et « Hommes. Sculptés dans la pierre ». Une « Press Photo Night » a été organisée en remplacement des manifestations « Swiss Press Photo » et « World Press Photo », toutes deux annulées. Des tables rondes, des ateliers ou des conférences ont en outre été organisés en collaboration avec des institutions partenaires et des établissements d'enseignement.

Les rencontres dans le cadre du « Dienstags-Reihe » se sont poursuivies sous le titre « Suisse: où en sommes-nous? ». Cinq débats, dont un en français, ont été organisés en collaboration avec le « Tages-Anzeiger » et « swissinfo », avec pour invités Christa Tobler, Oliver Zimmer, Stephanie von Orelli, Alkistis Petropaki, Jacqueline Krause-Blouin, Aymo Brunetti, Andrea Opel, Eva Jaisli, Ralph Weber, Stéphane Dion et Michel Liès.

La série de manifestations LATE, anciennement « Lakritz », a pu redémarrer en septembre après une longue pause. Chaque dernier jeudi du mois, le musée est ouvert jusqu'à 23 heures. L'événement relie le passé et le présent en mélangeant rythmes modernes et formes de vie depuis longtemps révolues: l'histoire dans une ambiance décontractée.

-----  
**Une fois par mois,  
lors des manifesta-  
tions LATE, ancien-  
nement « Lakritz »,  
le Musée national  
ouvre ses portes  
jusqu'à 23 heures.**  
-----

## Médiation culturelle

Chaque 27 janvier a lieu dans les écoles suisses la «Journée de la mémoire de l'Holocauste et de la prévention des crimes contre l'humanité». Dans le cadre de cette journée de commémoration, un webinaire a été organisé pour les enseignant-e-s en collaboration avec la Haute école pédagogique de Zurich. Cette formation continue avait pour point de départ l'exposition permanente «Histoire de la Suisse».

Dans le cadre d'un projet pilote, une visite guidée pour personnes malvoyantes a pour la première fois été élaborée et réalisée afin de promouvoir l'inclusion des personnes handicapées dans la vie culturelle.

Une nouvelle visite guidée intitulée «Rüstung, Ruhm und Ritterburg – das Leben eines Ritters im Mittelalter» a été imaginée en réponse à une très forte demande de la part de jeunes visiteurs passionnés de chevaliers, du Moyen Âge et de châteaux forts. Elle s'articulait autour de la légende du chevalier Saint Georges, de maquettes de châteaux forts et des tournois de chevalerie.

Les visites guidées virtuelles pour les visiteurs privés, les classes d'école ou les introductions à l'exposition pour les enseignant-e-s ont été développées. Grâce à cette offre, accessible via Zoom, des visiteurs de toute l'Europe et même d'outre-mer profitent des visites guidées au Musée national Zurich.

-----  
Grâce aux visites  
guidées virtuelles  
via Zoom, même des  
personnes vivant  
outre-mer ont pu  
découvrir le Musée  
national Zurich.  
-----



10



11



12



13

**10** Les stèles néolithiques ont même conquis le jeune public.

**11** Les événements en soirée autrefois appelés « Lakritz » ont repris du service sous le nom de « LATE ».

**12** Stéphane Dion, ambassadeur et ancien ministre des Affaires étrangères du Canada, a été invité pour parler multilinguisme et cohésion dans le cadre du « Dienstags-Reihe ».

**13** Le groupe « Gainsbarre Band » s'est produit lors de la soirée « LATE » de septembre.

# Château de Prangins.

Année faste pour le Château de Prangins, 2021 se caractérise non seulement par une excellente fréquentation, et ce en dépit de la pandémie, mais aussi par une diversification des publics. Avec une exposition consacrée aux jeux vidéo, le musée a attiré des adolescents et jeunes adultes en grand nombre. Grâce à une offre plus dynamique et élargie, le Château de Prangins souhaitait renouveler son public et augmenter le nombre de visiteuses et visiteurs. Pour ce faire, il a créé une nouvelle structure interne, le «Service des publics», qui regroupe la communication, le marketing, la médiation culturelle et l'accueil des publics. Ceci a permis d'étoffer considérablement l'offre d'événements. Enfin, une enquête des publics, suivie d'une analyse de marketing culturel, a permis de cerner les principaux défis qui attendent le musée ces prochaines années.

## Expositions

### Games

21.3.–10.10.2021

L'exposition temporaire «Games» a battu tous les records de fréquentation avec 32 318 visiteurs, soit une moyenne de 1114 par semaine. Reprise de celle proposée au Musée national Zurich en 2020, cette exposition a été agrandie et enrichie, notamment d'un espace de réflexion sur des sujets de société en lien avec les jeux vidéo. Une importante offre de médiation culturelle accompagnait l'exposition: journées spéciales de rétro-gaming, ateliers «logidules» pour les enfants en collaboration avec le Musée Bolo, diverses rencontres avec des spécialistes. «Games» a attiré beaucoup de familles, mais aussi des écoles grâce à un dossier pédagogique très complet. Une excellente couverture médiatique a contribué à son succès. Vu l'affluence énorme, il a fallu introduire des tranches horaires de 30 minutes de visite par personne. À cause de la situation sanitaire, le musée a organisé pour la première fois un vernissage en ligne suivi d'un tournoi de jeu vidéo E-sport. Le thème des jeux vidéo était encore à l'honneur lors de la 5<sup>e</sup> édition du cinéma Open Air organisée fin août en partenariat avec le festival Visions du Réel et qui a attiré 342 personnes.

### Les indiennes. Un tissu à la conquête du monde

Nouvelle exposition permanente

L'ouverture de la nouvelle exposition permanente a ravi le public habituel du musée, à savoir les amateurs et amatrices d'histoire et des arts décoratifs. L'exposition invite le public à suivre la trajectoire des indiennes sur quatre continents en s'interrogeant sur l'influence que ces tissus ont eue dans les différents centres de production et de consommation. Elle éclaire un chapitre méconnu de l'histoire suisse et met en avant le rôle des Suisses dans ce commerce. L'accent fort mis sur la traite atlantique et sur le rôle des indiennes dans l'esclavage a capté l'attention de nombreux médias. Ces thèmes sont également traités dans le dossier pédagogique.

-----  
**Avec ses 32 318 entrées, l'exposition « Games » a battu tous les records de fréquentation et est désormais l'exposition la plus visitée de l'histoire du Château de Prangins.**  
-----

**1** *Aperçu de l'exposition « Games ».*

**2** *Les visiteuses et visiteurs ont pu tester personnellement d'anciennes consoles de jeux et bornes d'arcade.*

**3** *Aperçu de l'exposition permanente «Indiennes. Un tissu à la conquête du monde».*

**4** *Tenture murale «Mata ni pachedi», d'Inde: l'une des pièces maîtresses de la nouvelle exposition permanente.*





1



2



3



4



5



6

5/6 Aperçu des expositions de photographies de l'année passée.

L'exposition fait partie du nouveau Centre des Indiennes, qui comprend un espace d'étude, un carré de plantes tinctoriales dans le potager, une importante offre d'ateliers de teinture végétale qui ont été pris d'assaut, ainsi qu'un multimédia intitulé «À la découverte des manufactures suisses». Également consultables sur le site internet du musée, le contenu de cette borne multimédia donne accès à une vue d'ensemble inédite de la production des indiennes en Suisse au XVIII<sup>e</sup> siècle. Grâce à une carte interactive et une chronologie, les principales manufactures sont recensées, permettant de visualiser l'importance de cette industrie. La réalisation de ce multimédia a bénéficié du concours du Dictionnaire historique de la Suisse. La fondation Willy G.S. Hirzel a généreusement contribué à la conception de l'exposition.

### **World Press Photo 2021/Swiss Press Photo 21**

12.11.2021–12.12.2021/6.3.2022

Le Château de Prangins a accueilli les deux expositions de photographie de presse internationale et nationale en ses murs. Comme chaque année, celles-ci ont attiré un public fidèle et nombreux.

### **Le jardin potager**

Dès la réouverture en mars, un large éventail de visites guidées du jardin potager, en français et en anglais, sur des thèmes spécifiques, ainsi que des ateliers «detox» et de lacto-fermentation, ont été proposés. Toute une série de réflexions pour mieux mettre en valeur et communiquer le jardin potager ont abouti à un concept de rebranding qui sera mis en œuvre dès le printemps 2022. Par ailleurs, pour la première fois, le jardin potager a servi de terreau pour une résidence d'artistes. Les deux invitées, Sandrine de Borman et Patricia Laguerre, ont en commun d'avoir choisi pour matériau de création le monde végétal. Au gré de plusieurs séjours sur place entre le printemps et l'automne 2021, elles ont créé des œuvres inspirées des plantes cultivées dans le jardin potager et autour du château. Le résultat sera présenté dans un accrochage au printemps 2022.

## **Médiation culturelle**

Pour les premiers mois de l'année, les activités de médiation culturelle ont été adaptées. Des visites guidées publiques en ligne et sur place ont débuté en mars. Après un démarrage poussif, elles ont trouvé leur public, attirant désormais également des personnes intéressées de France. Elles sont aussi proposées aux familles, aux écoles et aux EMS. Par ailleurs, plusieurs nouvelles lettres d'information ont été créées pour mieux cibler les publics. Des rencontres en ligne entre ces derniers et les commissaires d'exposition ont également vu le jour. Enfin, l'offre pour les enfants pendant les vacances scolaires a été revue: afin de mieux répondre aux attentes des parents, des journées entières au Château sont désormais proposées. Ce concept a visiblement beaucoup plu, les ateliers de PâKOMUZé affichant tous complets.

## **Manifestations**

La commune de Prangins s'est vu décerner par Patrimoine Suisse le prestigieux prix Wakker 2021. Le musée a dès lors collaboré étroitement avec la commune et avec Nyon Région Tourisme pour mettre sur pied une visite guidée spéciale proposant un parcours dans le village de Prangins à la découverte de son patrimoine bâti. Le 26 juin, la cérémonie de remise du prix a eu lieu dans la cour d'honneur du château en présence du conseiller d'Etat Pascal Broulis et du président de Patrimoine suisse Martin Killias.

Le 30 mai, le traditionnel «Rendez-vous au jardin» a cédé la place à un nouveau concept: le «Café Climat». Son but: offrir une plateforme de discussion entre spécialistes et public sur des questions liées au climat

-----  
**Grâce aux visites  
virtuelles dans le  
Château et le jardin,  
les visiteuses et  
visiteurs ont pu  
admirer le musée  
de chez eux.**  
-----



*Le château éclairé aux couleurs de la Suisse à l'occasion de la fête nationale.*



et à l'écologie tout en profitant du jardin potager. Parmi les intervenants de cette première édition : le prix Nobel de chimie Jacques Dubochet et le philosophe Dominique Bourg.

La journée « L'automne dans l'assiette » a remplacé le traditionnel « Déjeuner sur l'herbe », trop difficile à organiser en raison des restrictions liées à la pandémie. 513 personnes ont suivi les visites guidées du jardin potager et ont profité du stand de vente des récoltes, des comptoirs de dégustations, du pressoir à l'ancienne et de la chorégraphie participative de Pina Bausch dans le potager.

Le mois d'octobre a été riche en événements : une soirée intimiste de lecture et de dédicace avec Christian Lecomte, auteur du roman « Cellule dormante », dont un chapitre se déroule au Château de Prangins ; la visite avec Denise Tonella dans le cadre du nouveau cycle de visites « Director's view » pour donner un aperçu des enjeux du travail muséal ; et, pour la première fois au Château de Prangins, une fête d'Halloween qui a attiré plus de 500 visiteurs venus pour la plupart costumés. Une visite guidée créée spécialement pour l'occasion était consacrée aux chasses aux sorcières perpétrées en Suisse du XV<sup>e</sup> au XVIII<sup>e</sup> siècle. Enfin, une journée d'échanges organisée en partenariat avec la Maison de l'histoire de l'Université de Genève s'interrogeait sur les manières de présenter au musée des thèmes complexes tels que la mondialisation, la colonisation ou l'esclavage. Parmi les intervenants, l'historien de renommée internationale Giorgio Riello, la directrice de la Fondation pour la mémoire de l'esclavage à Paris Dominique Taffin, ainsi que Marie Holtrop, co-commissaire de la remarquable exposition « Slavery » au Rijksmuseum d'Amsterdam. Les conférences ont suscité de multiples questions et réactions de la part du public, enthousiaste et nombreux. La journée a été filmée et les vidéos sont disponibles sur le site du musée.

## Divers

Une grande action de démontage de l'ancienne exposition permanente de 1998 et de rapatriement des collections à Affoltern a eu lieu en septembre. Il s'agissait de vider les salles du premier étage en prévision des travaux d'assainissement qui précéderont l'installation de deux futures expositions permanentes (ouverture en 2022 et 2023).

Le Château de Prangins a introduit MUSE, un outil d'évaluation de la satisfaction des visiteurs conçu par l'Experimental Museology Lab de l'EPFL. Cette application permet aux membres du public de faire part de leur expérience de visite à l'intérieur d'une exposition. L'objectif pour le musée est d'accumuler un maximum d'informations dans le but d'adapter encore mieux aux besoins du public les expositions à l'avenir et en particulier l'exposition permanente de 2023. Plus de 1100 personnes ont utilisé MUSE entre mai et septembre pour faire part de leur expérience de visite dans « Noblesse oblige ! La vie de château ». Les résultats sont très précieux et encourageants. Ainsi 92 % des visiteurs estiment qu'être immergés dans un environnement du XVIII<sup>e</sup> siècle les a aidés à mieux comprendre cette période de l'histoire. 88 % personnes se disent intéressées par l'histoire suisse.

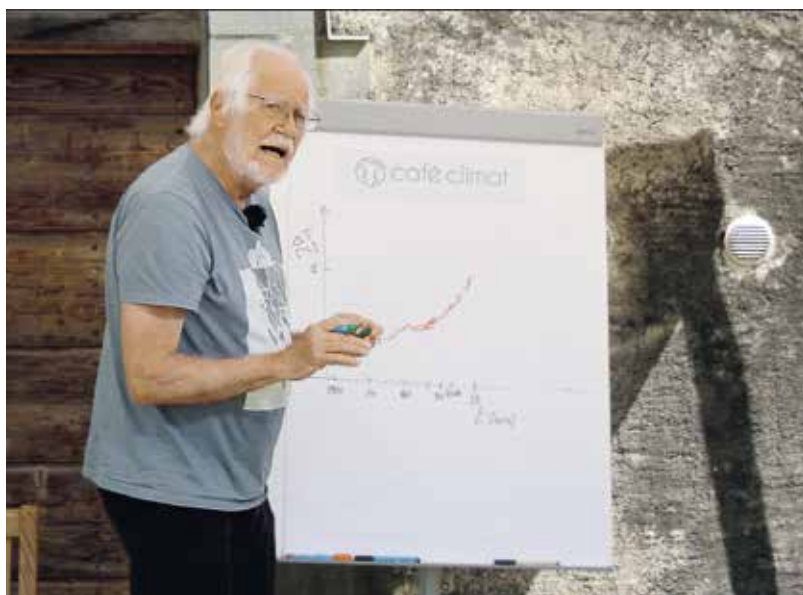
La société d'études de marché et recherche sociale LINK a réalisé une enquête auprès du public pour le compte du Château de Prangins. Le résultat des plus de 1500 réponses est très positif : la notoriété du Château de Prangins est élevée et la satisfaction des visiteuses et visiteurs forte. En revanche, l'accessibilité est jugée compliquée et explique probablement pourquoi la fréquentation du musée n'est pas à la hauteur de sa notoriété. L'enquête auprès du public a ensuite été transmise à une entreprise du domaine du marketing culturel, qui se charge d'en évaluer les résultats.



7 Jacques Dubochet, prix Nobel de chimie, donne une conférence dans le cadre du « Café Climat ».

8 Bonne récolte au jardin potager.





7



8



9

9 *Le jardin du château l'été.*

10 *Le jardin du château l'hiver.*



10

# Forum de l'histoire suisse Schwytz.

En 2021, il a fallu faire preuve d'une grande flexibilité dans le cadre de l'exploitation muséale. Pendant la fermeture, les expositions étaient accessibles sous forme de visites virtuelles. Au cours de cette période, le musée a été « remis à neuf » et ainsi nettoyé, dépoussiéré et repeint. De la cave au toit, quelque 1500 mètres carrés ont bénéficié d'un rafraîchissement. L'assouplissement progressif des mesures à partir de mars 2021 a peu à peu fait revenir le public et les classes à Schwytz. À partir de la mi-avril 2021, l'exposition « Les Royals arrivent ! » et son programme varié de manifestations parallèles ont rencontré un franc succès auprès des visiteurs. Les mois d'été ont bénéficié d'une bonne fréquentation, notamment grâce à un nombre de jours de pluie supérieur à la moyenne. Avec l'instauration du certificat Covid, la fréquentation du musée a de nouveau baissé à l'automne. La participation aux visites guidées et aux ateliers pour les classes est toutefois restée très stable. En fin d'année, l'inauguration de l'exposition « Games » a heureusement donné une nouvelle impulsion et entraîné une hausse des visites.

## Expositions et médiation culturelle

### Les Royals arrivent !

13.3.–3.10.2021

La Suisse n'a pas de tradition royale. Pourtant, ou peut-être justement pour cette raison, les histoires des dynasties royales passionnent les Suisses. L'exposition « Les Royals arrivent ! » a mis en lumière des histoires autour des visites de têtes couronnées. De nombreuses personnalités royales ont visité notre pays depuis le XIX<sup>e</sup> siècle. L'exposition s'est intéressée aux raisons qui ont poussé ces hôtes illustres à se rendre en Suisse et à l'influence qu'a eue leur venue.

Cinq membres de familles royales étaient au cœur de l'événement. « La Suisse, pays de vacances » s'intéressait à la reine Victoria d'Angleterre qui a passé quatre semaines de villégiature dans notre pays en 1868, visitant au passage les hauts lieux touristiques de Suisse centrale. « En visite d'État » se concentrait sur l'empereur d'Allemagne Guillaume II, qui a participé en 1912 à des manœuvres d'automne en Suisse orientale pour s'assurer de la neutralité du pays en cas de guerre. « La Suisse, pays de refuge » se penchait sur les histoires de Louis-Napoléon Bonaparte, qui s'est réfugié en Suisse avec sa mère en 1815 alors qu'il était enfant et se préparait à monter sur le trône de France, et de l'impératrice Elisabeth d'Autriche, qui a fui le cérémonial de la cour en Suisse en 1898 et a été victime d'un anarchiste à Genève. Enfin, « Un des premiers buzz médiatiques » évoquait la reine Astrid, victime d'un accident mortel lors d'un circuit panoramique en voiture à Küsnacht am Rigi en 1935. À la fin du parcours, des photographies de presse montraient les nombreux empereurs et reines qui ont visité la Suisse et les mettaient malicieusement en parallèle avec les « monarques suisses ». Selon la langue helvétique, notre pays compte malgré tout des personnes de sang bleu, par exemple le « roi des lutteurs ».

-----  
« Les Royals arrivent ! » s'est intéressée aux raisons qui ont conduit les têtes couronnées à venir en Suisse et à la manière dont elles ont été accueillies dans le pays.  
-----

1 Aperçu de la section  
« Un des premiers buzz  
médiatiques » de l'exposition  
« Les Royals arrivent ».



1

2 Un trône royal à disposition  
du public.



2

3 Aperçu de l'exposition  
« Les Royals arrivent ».



3





4



5



6

4 Après Zurich et Prangins, l'exposition « Games » a fait étape à Schwytz, offrant là encore au public la possibilité de tester d'anciens jeux vidéo.

5 Des figures grandeur nature de personnages célèbres illustraient la diversité de l'univers des jeux vidéo.

6 Vernissage de l'exposition « Games ».

7 Certains héros de jeux vidéo ont fait une apparition lors du vernissage.



7



## Games

13.11.2021–13.3.2022

Après le grand succès rencontré au Musée national Zurich et au Château de Prangins, le Forum de l'histoire suisse Schwytz a abrité l'exposition «Games», qui relate l'histoire des jeux vidéo depuis leur apparition dans les années 1970 jusqu'à nos jours. Cela a permis de mettre en lumière certains angles et débats sociétaux actuels : d'où vient la fascination pour les jeux vidéo ? Dans quelle mesure peuvent-ils servir à l'éducation scolaire ou aux personnes âgées ? Quelles histoires racontent-ils ?

L'exposition temporaire a été adaptée pour Schwytz. La scénographie typique de l'époque invitait les visiteurs à jouer et à essayer ou redécouvrir les bons vieux ordinateurs, consoles et machines à sous. Les figures grandeur nature de Link ou encore Lara Croft illustraient de manière spectaculaire la diversité et la complexité de l'univers ludique des jeux vidéo. Les lunettes de réalité virtuelle installées à trois bornes de jeu ont permis aux visiteurs, petits et grands, d'être en immersion totale. Les enfants en bas âge pouvaient se déguiser dans «Mario-Land» et jouer pour une fois de manière analogique.

## Visites guidées et manifestations

La fermeture du musée en janvier et février a entraîné la fin prématurée de l'exposition «Made in Witzerland» et l'impossibilité d'organiser certaines manifestations en janvier, notamment la visite guidée par un spécialiste sur le thème des caricatures avec Marco Ratschiller, ancien rédacteur en chef du «Nebelspalter».

La fermeture a permis de créer de nouvelles voies de médiation : après le succès du projet pilote au Musée national Zurich, le format de visites virtuelles a également été mis en place à Schwytz et finalement proposé à partir de fin février, d'abord pour l'exposition permanente «Les origines de la Suisse» en allemand, italien et français, puis pour les visites guidées en costumes d'époque.

La réouverture des musées est arrivée juste à temps pour l'inauguration de la nouvelle exposition temporaire «Les Royals arrivent!». Le vernissage a eu lieu le 13 mars pour la première fois sous forme virtuelle, avec une élocution de bienvenue de Beat Högger, administrateur général, ainsi qu'un entretien entre la commissaire de l'exposition Pia Schubiger et Michael van Orsouw, historien et auteur de l'ouvrage «Blaues Blut».

Comme il n'était toujours pas possible de faire des visites guidées sur place, des tours virtuels ont également été proposés pour cette exposition. En outre, l'offre «Im Museum unterwegs» avec les médiateurs a repris du service. Les visites guidées ont finalement pu être réinstaurées fin avril. Pour l'exposition «Les Royals arrivent!», la comédienne et professeure de théâtre Petra Zurfluh a imaginé une visite scénique sur la reine Victoria, a enfilé elle-même le costume et a enthousiasmé le public lors de ses nombreuses représentations. Les visites guidées animées par le commissaire associé Michael van Orsouw ont également été très appréciées. D'autres expert-e-s ont complété le programme varié de manifestations parallèles, par exemple le médecin-chef émérite de l'hôpital cantonal des Grisons et prêtreur Adrian Frutiger, l'historienne et conservatrice Erika Hebeisen ou encore l'historien Rudolf Jaun.

L'inauguration de l'exposition «Games» le 13 novembre a fait l'objet d'un vernissage sur place, chose qui n'était pas arrivée depuis plus de deux ans. De nombreux invités ont profité de l'occasion pour assister à l'événement sous le chapiteau installé sur la Hofmatt.

# Emprunteurs.

## Suisse

Museum Appenzell  
Historisches Museum Basel  
Ortsmuseum Bellikon  
Administration fédérale des douanes, Berne  
Comune di Biasca  
NMB Nouveau Musée Bienne  
Schloss Waldegg, Feldbrunnen-St. Niklaus  
Historisches Museum Thurgau, Frauenfeld  
Château de Gruyères  
Laténium, Hauterive  
Kunsthaus Interlaken  
Lötschentaler Museum, Kippel  
Musée romain de Lausanne-Vidy  
Musée des beaux-arts, Le Locle  
Museum Burghalde Lenzburg  
St. Leodegar im Hof – Katholische Kirche Stadt Luzern  
Fondation Barry du Grand-St-Bernard, Martigny  
Ortsmuseum Meilen  
Château de Morges & ses Musées, Morges  
Antiquarische Gesellschaft Pfäffikon ZH  
Kunst(Zeug)Haus, Rapperswil-Jona  
Museum im Zeughaus, Schaffhouse  
Textilmuseum St. Gallen  
Ortsmuseum Untersiggenthal  
Fondation suisse pour la photographie, Winterthour  
Ortsmuseum Zollikon  
Museum für Urgeschichte(n), Zoug  
Amt für Hochbauten Stadt Zürich  
Forschungsstiftung Johann Caspar Lavater, Zurich  
Gesellschaft der Bogenschützen, Zurich  
Gesellschaft der Schildner zum Schneggen, Zurich  
Graphische Sammlung ETH Zürich  
Institut suisse pour l'étude de l'art (SIK-ISEA), Zurich  
Unterwasserarchäologie des Amts für Städtebau, Zurich  
Vereinigte Zünfte zur Gerwe und zur Schuhmachern, Zurich  
Zunft zur Saffran, Zurich  
Zunft zur Schneidern, Zurich  
Zunft zur Waag, Zurich

## Étranger

Musée Narbo Via, Narbonne (F)  
Musée d'art Hyacinthe Rigaud, Perpignan (F)  
Museo archeologico nazionale di Napoli, Naples (I)  
Gallerie nazionali di arte antica, Palazzo Barberini, Rome (I)

## Nos objets en déplacement



Portrait d'homme.  
Tableau de Hyacinthe  
Rigaud, vers 1695.



Musée d'art Hyacinthe Rigaud,  
Perpignan (F)



Diptyque du consul  
Areobindus en ivoire,  
Haut Moyen Âge.



Museo archeologico Nazionale  
di Napoli (I)



Horloge à la faucheuse.  
Christian Giessenbeck,  
Augsbourg, vers 1650.



Gallerie nazionali di arte antica,  
Palazzo Barberini, Rome (I)

# Statistique des visiteurs et des visites guidées.

## Entrées

### Musée national Zurich

2021	157 377
2020	150 149
2019	302 304
2018	296 657
2017	295 227

### Château de Prangins

2021	48 471
2020	24 428
2019	40 607
2018	47 327
2017	37 668

### Forum de l'histoire suisse Schwytz

2021	19 310
2020	17 497
2019	26 962
2018	25 340
2017	26 257

### Centre des collections

2021	1 001
2020	743
2019	2 165
2018	1 586
2017	1 722

## Visites guidées

### Musée national Zurich

2021	1 829
2020	1 269
2019	2 630
2018	2 668
2017	2 924

### Château de Prangins

2021	729
2020	336
2019	623
2018	660
2017	601

### Forum de l'histoire suisse Schwytz

2021	276
2020	226
2019	477
2018	441
2017	461

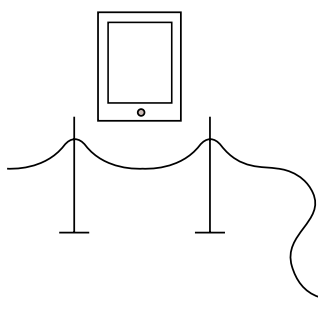
### Centre des collections

2021	146
2020	110
2019	196
2018	177
2017	196

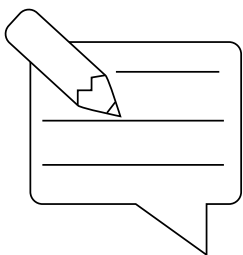


# Statistiques des offres virtuelles.

**10** expositions à visiter virtuellement



**161** articles publiés sur le blog

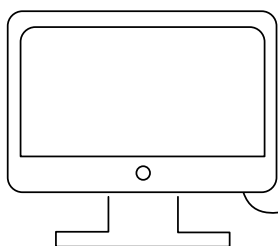


comptabilisant

**755 000** visites

62 % depuis un smartphone, 34 % depuis un ordinateur et 4 % depuis une tablette

**211** visites guidées via Zoom pour le public et les écoles



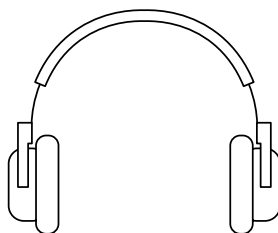
comptabilisant **18 000** visites

Visites des expositions temporaires et permanentes « Hommes. Gravés dans la pierre », « Les conseillères et conseillers fédéraux depuis 1848 », « Witzerland », « Indiennes. Un tissu à la conquête du monde ».

**200 000** likes sur les posts des réseaux sociaux

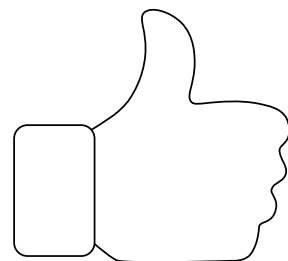
Les musées du MNS sont présents sur Instagram, Facebook, Twitter, YouTube, LinkedIn et TikTok.

**400** minutes de podcast



comptabilisant **3200** vues

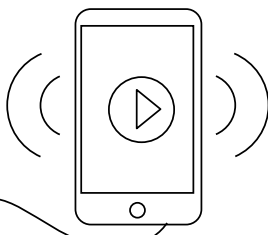
Les animatrices et animateurs ont virtuellement guidé le public à travers le musée.



comptabilisant plus de **40 000** vues

Présentation des différentes expositions et de la collection.

**15** vidéos courtes



écoutées par plus de

**3900**

auditrices et auditeurs

Échanges des conservatrices et conservateurs avec des invités du monde de la politique et de l'économie.

# Prêteurs.

## Suisse

Canton d'Uri, Altdorf  
Historische Gesellschaft Wädenswil, Au ZH  
Aventicum, Site et Musée romains d'Avenches  
Museum Neuthal Textil- & Industriekultur, Bärenswil  
Archäologische Bodenforschung des Kantons Basel-Stadt  
Erziehungsdepartement Basel-Stadt, Gymnasium Leonhard  
Historisches Museum Basel  
Littmann Kulturprojekte GmbH, Bâle  
Öffentliche Bibliothek der Universität Basel  
Pia Schubiger, Bâle  
Spielzeug Welten Museum, Bâle  
Staatsarchiv Basel-Stadt, Bâle  
Ufficio dei beni culturali, Bellinzone  
Walter Gianotti, Bellinzone  
Archives fédérales suisses, Berne  
Atelier für Glasmalkunst – Martin Halter, Berne  
Bibliothèque de la Bourgeoisie de Berne  
Bibliothèque nationale suisse, Berne  
Kunstmuseum Bern  
Musée alpin suisse, Berne  
Musée de la communication, Berne  
Musée d'Histoire de Berne  
Service archéologique du canton de Berne  
Office fédéral de la culture, Berne  
Office fédéral des constructions et de la logistique, Berne  
Chorherrenstift St. Michael Beromünster  
Ville de Bienne, Service de la culture  
Grandhotel Giessbach, Brienz  
Huggler Holzbildhauerei AG, Brienz  
Kantonsarchäologie AG, Vindonissa-Museum, Brugg  
Bündner Kunstmuseum Chur  
Rätisches Museum, Coire  
Maic Bänziger, Dicken  
Magdalena Schneider-Minger, Dieterswil  
Ortsmuseum Dietikon  
Peter Thieu, Dietikon  
Kantonsarchäologie Zürich, Dübendorf  
Kloster Einsiedeln  
Amt für Archäologie des Kantons Thurgau, Frauenfeld  
Musée d'art et d'histoire, Fribourg  
Service archéologique, Fribourg  
Bibliothèque de Genève  
Laténium, Hauterive  
Zentrum Lina Bögli, Herzogenbuchsee  
Heimatismuseum Küsnacht am Rigi  
Archives du Tribunal fédéral suisse, Lausanne  
Musée cantonal d'archéologie et d'histoire, Lausanne  
Musée cantonal des Beaux-Arts de Lausanne  
Evelyne Gasser, Lenzbourg  
Archäologie und Museum Baselland, Liestal  
Dichter- und Stadtmuseum Liestal  
Staatsarchiv Basel-Landschaft, Liestal  
Historisches Museum Luzern  
Kantonsarchäologie Luzern  
Musée Suisse des Transports, Lucerne  
ZHB Luzern Sondersammlung, Lucerne  
Christian Stucki, Lyss  
Associazione Archivi Riuniti delle Donne Ticino, Massagno  
Schule für Gestaltung Basel, Münchenstein  
Nathan Leuenberger, Muttenz  
Université de Neuchâtel, Laboratoire de génétique évolutive,  
Neuchâtel  
Lukas Fassbind, Oberarth  
Institut Furkablück, Realp  
Vitromusée Romont  
Atelier Glas Mäder AG, Rüsclikon  
Michael Küng, Russikon  
Napoleonmuseum Arenenberg, Salenstein  
Kantonsarchäologie Schaffhausen  
État du Valais, Office cantonal d'Archéologie, Sion  
Musée d'histoire du Valais, Sion  
Kunstmuseum St. Gallen  
Compagnie des Montres Longines, Francillon SA,  
Musée Longines, St-Imier  
Galerie Ruf AG, Stansstad  
Adrian Frutiger, Trimmis  
World of Games, Unterentfelden  
Musée suisse de l'appareil photographique, Vevey  
Stiftung für Kunst, Kultur und Geschichte, Winterthour  
Gosteli-Stiftung – Archiv zur Geschichte der schweizerischen  
Frauenbewegung, Worblaufen  
Thomas Lehner, Zollikon  
Michael van Orsouw, Zoug  
Museum für Urgeschichte(n) Zug  
Staatsarchiv Zug  
Andreas Spillmann, Zurich  
Bibliothèque centrale du Club Alpin Suisse CAS, Zurich  
Bice Curiger, Zurich  
ETH Bibliothek, Zurich  
ETH Zürich, Departement Erdwissenschaften (D-ERDW), Zurich  
ETH Zürich/gta Archiv, Zurich  
Forscherinnengruppe Dedra, Zurich  
Glasmalerei Fritz J. Dold, Zurich  
Kunstsammlung der Stadt Zürich  
Mario- und Hélène-Comensoli-Stiftung, Zurich  
Museum der Stadtpolizei Zürich  
Museum für Gestaltung Zürich  
Archives Sociales Suisses, Zurich  
Stadt Zürich, Bestattungs- und Friedhofamt, Zurich  
Stadt Zürich, Stadtkanzlei  
Stadtarchiv Zürich  
Thomas Gerber, Zurich  
Tram-Museum Zürich  
Universität Zürich  
Universität Zürich, Archiv für Medizingeschichte  
Universität Zürich, Institut für Evolutionäre Medizin (IEM)  
Ursula Rodel, Zurich  
Zentralbibliothek Zürich

## Étranger

Galerie Barbara Giesicke, Badenweiler (D)  
Stiftung Deutsches Historisches Museum, Berlin (D)  
Frobenius-Institut für kulturenthropologische Forschung  
an der Goethe-Universität Frankfurt,  
Francfort-sur-le-Main (D)  
Martin Kohler, Friedrichshafen (D)  
Universitätsbibliothek Marburg, Marburg (D)  
Sammlung Turamali, Dieter Decker, Oberboihingen (D)  
Archäologisches Landesmuseum Baden-Württemberg,  
Rastatt (D)  
Landesamt für Denkmalpflege und Archäologie –  
Landesmuseum für Vorgeschichte – Sachsen-Anhalt,  
Halle (D)  
Musée Calvet, Avignon (F)  
Fondation Laurent Vibert, Château de Lourmarin,  
Lourmarin (F)  
Ville de Nîmes, Nîmes (F)  
Bibliothèque nationale de France, Paris (F)  
Ville de Paris / Bibliothèque Marguerite Durand (BMD),  
Paris (F)  
Musée Fenaille, Rodez (collection Société des lettres de  
l'Aveyron), Rodez (F)  
Société archéologique du Midi de la France, Toulouse (F)  
Cambridge University Library, Cambridge (GB)  
London School of Economics and Political Science, LSE  
Library, Londres (GB)  
Regione Autonoma Valle d'Aosta, Aoste (I)  
Piergiorgio Caspani, Arosio (I)  
Musei Lombardia/MuPre Valle Camonica, Capo di Ponte (I)  
Église paroissiale Saints-Pierre-et-Paul, Laces en val  
Venosta, Bolzano, Laces (I)  
Menhir Museum : Museo della Statuaria Preistorica della  
Sardegna, Laconi (I)  
Palais Mamming Museum, Meran (I)  
Museo delle Statue Stele Lunigianesi A.C. Ambrosi,  
Pontremoli (I)  
Comune di Reggio Emilia – Musei Civici, Reggio Emilia (I)  
MAG Museo Alto Garda, Riva del Garda (I)  
Takashi Kawashima, Kyoto (J)  
Junzo Nakajima, Tokyo (J)  
Musée Théodore Monod d'art africain – Insitut Fonda-  
mental d'Afrique Noire, Dakar (SN)  
Swiss Center of North America, New Glarus (USA)

# Collections.

## Centre des collections.

Le démontage de l'exposition permanente située au 1<sup>er</sup> étage du Château de Prangins depuis 1998 a été mené avec succès. Toutes les opérations se sont déroulées rapidement et sans accroc, grâce à une planification optimale et aux contrôles des collections effectués en amont. Les personnes de la protection des biens culturels de Nyon impliquées dans le projet ont également mis à contribution leur motivation, leurs idées et leur force de travail, constituant une base solide et fiable pour une éventuelle intervention d'urgence. Au total, 833 objets ont été démontés et ramenés au Centre des collections. La restitution des objets prêtés et l'entreposage définitif des objets dans le dépôt se sont achevés à la fin de l'année.

Les préparatifs des nouvelles expositions permanentes prévues à Prangins en 2022 et 2023 étaient déjà en cours. Ainsi, de nombreuses personnes ont participé au montage de la chambre Art déco « Laverrière » dans le dépôt. Celle-ci a ensuite été mesurée, documentée et photographiée avant d'être à nouveau démontée. Un concept de conservation a été mis sur pied pour les décors du théâtre d'Hauteville et les mesures conservatoires des dix premiers panneaux ont été achevées. Les séries d'échantillons réalisées à grands frais ont servi de base à l'exécution des retouches, qui ont été décidées en étroite concertation avec la responsable de projets d'exposition. La conservation des 30 panneaux restants sera également effectuée à partir de ce concept, de sorte que l'ensemble soit disponible pour les expositions à venir.

En juin, le dépôt du Musée historique de Baden a subi une inondation. Comme l'institution ne disposait ni du personnel ni du savoir-faire nécessaires pour faire face à cette urgence, elle a fait appel au Centre des collections pour l'aider à gérer le sinistre et pour organiser et sauver des collections. Après une expertise de la situation sur place, le musée a pu bénéficier d'un soutien organisationnel et les objets ont pu être entreposés dans l'abri pour biens culturels de Hausen AG.

Le Centre des collections se réjouit du nombre de visites guidées à nouveau en hausse: 996 personnes ont découvert les coulisses du musée dans le cadre de 151 visites de groupes, 570 d'entre elles ont participé aux visites guidées publiques ou privées en groupe; 227 étudiants d'écoles professionnelles, de hautes écoles spécialisées, d'universités ou d'académies militaires ont profité de cette offre unique et 199 personnes ont participé à des formations continues ou à des échanges de savoirs et d'expériences avec le Centre des collections.

### Montage des objets

Toutes les expositions du MNS ont été préparées pour optimiser leur conservation et transportées; les objets ont été montés ou démontés. Après la fermeture due à la pandémie en début d'année, toutes les expositions ont été vérifiées, nettoyées et préparées pour les visites en vue de la réouverture.

-----  
**996 personnes  
ont découvert les  
coulisses du musée  
dans le cadre de  
151 visites guidées.**  
-----



1





3



2



4

1 Lors du montage de l'exposition « Hommes. Sculptés dans la pierre », l'installation des pièces lourdes a nécessité l'utilisation de grues à portique.

2 Chaque stèle reposait sur un socle parfaitement adapté.

3/4 Montage de la chambre Art déco « Lavarrière » au Centre des collections.

Un film d'accompagnement sur les analyses des vitraux de H. J. Güder a été réalisé pour l'exposition «Couleurs révélées par la lumière». Il a permis au public de se familiariser avec la recherche en conservation, l'analyse des matériaux et la collaboration avec les partenaires, tels que le Vitrocentre Romont.

L'installation de l'exposition «Hommes. Sculptés dans la pierre» s'est avérée atypique et particulièrement complexe. Compte tenu de la taille et du poids des objets, la mise en place de la scénographie et le montage des objets ont dû être coordonnés avec précision afin que les travaux ne se gênent pas mutuellement. Il a en outre fallu intégrer parfaitement les stèles de plusieurs tonnes à la scénographie, en utilisant en parallèle plusieurs grues à portique. La bonne collaboration et les échanges ininterrompus entre toutes les parties prenantes ont permis d'achever l'installation à temps et les stèles ont été largement plébiscitées par le public.

## **Conservation et restauration**

Le Centre des collections a mené à bien de nombreux mandats dans les domaines de la conservation-restauration et de la recherche en conservation pour le Musée Romain d'Avenches, le Völkerkundemuseum de l'Université de Zurich, le Musée d'histoire naturelle de Bâle, le Vitromusée Romont, le musée Rietberg de Zurich, le cabinet des monnaies de Winterthour, le Musée historique de Bâle, le Museum zu Allerheiligen de Schaffhouse, le musée archéologique du Haut-Adige de Bolzano, les cantons de Zurich, du Tessin, de Schaffhouse, de Schwytz et d'Uri, ainsi que pour des projets internes. Les mandats comprenaient notamment des analyses de matériaux sur des vitraux pour le Vitromusée Romont, sur des globes de verre anciens pour le Musée historique de Bâle, sur des objets métalliques de la collection Ebnöther du Museum zu Allerheiligen et sur des objets en bronze pour le Musée Romain d'Avenches, ainsi que la conservation et la restauration de nombreuses collections de différentes époques. Il convient de mentionner plus particulièrement la conservation de nasses du Néolithique trouvées à Maur ZH, les objets de l'âge du Fer découverts à Airolo-Madrano et Bellinzona-Carasso ainsi que les mesures de conservation des objets qui accompagnent l'homme des glaces (Ötzi) au musée archéologique du Haut-Adige de Bolzano.

-----  
**Des stèles de plusieurs tonnes ont dû être intégrées avec précision dans la scénographie de l'exposition « Hommes. Sculptés dans la pierre ».**  
-----



5



6



7



8



9

**5/6** Montage des vitraux présentés dans l'exposition « Couleurs révélées par la lumière » au Musée national Zurich.

**7** Au Centre des collections, nettoyage d'un pieu néolithique avant sa lyophilisation.

**8** Mesures de conservation préventives opérées sur un bouclier avant son stockage au dépôt.

**9** Soudage des dispositifs de montage et de fixation des pierres tombales composant le complexe funéraire d'Opfikon, présenté dans l'exposition « Hommes. Sculptés dans la pierre ».

# Choix de dons et d'acquisitions.

Les collections du Musée national suisse reflètent le patrimoine artisanal et culturel des régions de la Suisse d'aujourd'hui. Les pièces sont rassemblées en fonction du concept défini pour la collection. Au cours de l'année écoulée, de nombreux objets issus de dons ou d'acquisitions sont ainsi venus enrichir les collections du MNS. En voici un aperçu.

## **Denier de Laufenburg avec cimier à double cou de cygne**

L'acquisition d'un denier du XIV<sup>e</sup> siècle a été une aubaine car il s'agit d'une pièce exceptionnellement bien conservée. Avec l'extinction des comtes de Lenzbourg, l'avouerie de Laufenburg fut confiée en 1173 aux comtes de Habsbourg. Alors que les deniers étaient jusqu'alors frappés d'un lion, animal héraldique des Habsbourg, la face des pièces fut modifiée et dotée d'un casque avec un cimier orné d'un cou de cygne. Cet exemplaire unique du type présentant un double cou de cygne date du début de cette période. On peut ainsi constater que ce nouveau cimier des Habsbourg provient des comtes de Rapperswil: un héritage qu'ils doivent au mariage de Rodolphe III de Habsbourg-Laufenburg avec Élisabeth de Rapperswil en 1296.

## **Rendez-vous à la frontière**

En mars 2020, la Suisse ferme ses frontières pour la première fois depuis la Seconde Guerre mondiale en raison de la pandémie de Covid-19. Certaines régions voient alors leur vie économique et sociale scindée en deux. Les couples et les familles transfrontalières ne peuvent plus se rendre visite. Les photographes Roland Schmid (\*1966) et Michael Buholzer (\*1982) ont représenté cette expérience douloureuse, chacun à leur façon. Légère, colorée et humoristique, la série «Cross-Border Love» de Roland Schmid rayonne d'espoir. À l'inverse, celle de Michael Buholzer, intitulée «Times of Isolation – Closed Borders», véhicule un sentiment d'angoisse à travers ses photographies dramatiques en noir et blanc. Le musée a fait l'acquisition de dix clichés de chaque série.

## **Portrait d'un paysage**

Entre 2012 et 2018, l'artiste belgo-suisse Pierre-Philippe Hofmann (\*1976) a réalisé 2700 vidéos en empruntant dix chemins différents pour se rendre au centre géographique de la Suisse, l'alpage d'Älggi, dans le canton d'Obwald. Ses points de départ ont été les intersections des latitudes et des longitudes avec la frontière du pays. L'artiste a ainsi parcouru 2700 kilomètres à pied, bravant toutes les saisons. À chaque kilomètre, il a réalisé une vidéo d'une minute, indépendamment de ce qu'il y avait à voir dans le paysage. Il en a résulté un portrait bigarré et hétéroclite de la Suisse d'aujourd'hui. Une partie de la vidéo est diffusée depuis septembre 2021 dans le cadre de l'installation «Portrait d'un paysage» au Musée national Zurich. Avec cette œuvre, le MNS a fait pour la première fois l'acquisition de fichiers vidéo réalisés uniquement sur support numérique et des métadonnées correspondantes.

-----  
Le denier de Laufenburg n'existe plus qu'en un seul exemplaire, qui appartient désormais à la collection du MNS.  
-----



### **Combinaison de ski de Roger Staub**

En 2020, la collection du Sportmuseum Schweiz a été liquidée et le MNS en a profité pour faire l'acquisition de quelques objets pour sa propre collection. Parmi eux, on trouve notamment la combinaison de ski de Roger Staub (1936–1974), l'un des plus grands skieurs et vainqueurs olympiques suisses. Elle rejoint ainsi la cagoule inventée par le sportif et presque plus célèbre que lui, qui ne laisse apparaître que les yeux fait déjà partie de la collection du musée.

### **Occupation de la Place fédérale**

Le 21 septembre 2020, plusieurs centaines d'activistes pour le climat occupent la Place fédérale de Berne et enfreignent ainsi la loi, car aucune manifestation n'y est autorisée pendant les sessions. La jeunesse écologiste n'en a cure et considère son action comme un acte de désobéissance civile mené dans le but de contraindre le gouvernement à prendre des mesures. Une pancarte désormais intégrée à la collection du MNS affiche le slogan « Rise up for change ». Les responsables politiques font preuve d'une certaine incompréhension face à ce mouvement et exigent la dissolution du « camp ». L'opération coup de poing prend fin 48 heures plus tard et les activistes quittent la place.

### **La plus grande campagne de vaccination de tous les temps**

En janvier 2021 est lancée la plus grande campagne de vaccination mondiale de tous les temps. Initialement, deux injections sont nécessaires pour protéger de la Covid-19. La Suisse dispose au départ des deux vaccins des entreprises Moderna et Pfizer/BioNtec, puis d'autres viennent s'y ajouter par la suite. Les campagnes de vaccination ont lieu dans de grands centres spécialement dédiés. Meconex, l'entreprise gestionnaire du centre de vaccination de Bâle-Ville, a accepté de céder au MNS un kit de seringues, d'ampoules vides et de matériel qui est utilisé dans les centres. Ces objets sont des témoins importants de la pandémie en 2021.

### **Diego Feurer et l'art du verre**

Né à Saint-Gall en 1955, Diego Feurer compte actuellement parmi les plus éminents artistes verriers en Suisse. Dans son studio de Tesserete TI, il se consacre depuis les années 1990 à la technique de la Murrine, qui consiste à fabriquer des assiettes à partir de petites pièces colorées de mosaïques assemblées par fusion. La matière à l'état chaud peut être modelée pour former des récipients et des objets, soufflée pour obtenir une nouvelle forme, puis poncée, polie et travaillée en surface à froid. Cette technique permet de réaliser des créations à l'aspect et à l'esthétique reconnaissables entre toutes. Leur texture et leurs couleurs rappellent les récipients en marbre ou en pierres polies. La pièce qui a été offerte au MNS pour compléter sa collection de verres du XX<sup>e</sup> siècle provient du legs de la galeriste Mary Anne Sanske décédée en 2020.

### **Vases en verre MOJO d'Annette Douglas**

La designer helvético-britannique Annette Douglas (\*1971) joue avec le matériau verre et ses innombrables possibilités en matière d'effets de lumière, de restitution des couleurs et de traitement de surface. Les deux vases MOJO bicolores qui ont rejoint notre collection associent transparence et brillance avec des zones mates et opaques, rappelant le métal. Il s'en dégage un dialogue entre agencement des couleurs et technique, qui caractérise l'aspect expérimental des vases MOJO. Ces pièces produites dans les verreries de Niesen, près d'Unterseen, sont destinées à accueillir la plus délicate des fleurs. Chaque vase est une pièce unique. Les œuvres MOJO d'Annette Douglas ont été présentées à la Venice Glass Week en septembre 2020 ainsi que lors de l'exposition au Palazzo Loredan.

-----  
À la suite de la fermeture du Sportmuseum Schweiz, le MNS a notamment pu ajouter à sa collection la combinaison de ski de Roger Staub.  
-----



1



2



3



4



5



6

**1** *Combinaison de ski de Roger Staub (1936–1974), fibres synthétiques, vers 1960.*

**2** *Kit de vaccination du centre de vaccination de Bâle avec canules, seringues, pansements et compresses, B-Braun Medical AG, Sempach, 2021.*

**3** *Denier de Laufenburg frappé en argent, seconde moitié du XIV<sup>e</sup> siècle.*

**4** *Réunion familiale à la frontière avec l'Italie à Stabio TI, photographie de Michael Buholzer (\*1982), mars 2020.*

**5** *Personnages de la désalpe de Margret Loder, grès, Lucerne, 1994/95.*

**6** *«Portrait d'un paysage» de Pierre-Philippe Hofmann (\*1976), installation vidéo, 2012–2018.*



7



8



9



10





11



13



12

**7** Tissage avec dégradé de couleurs de Moik Schiele (1938–1993), fils de coton et lurex, 1981.

**8** Sculpture textile « Kleine Söule » Elsi Giauque (1900–1989), fils tendus en fibres synthétiques et naturelles diverses, 1972.

**9** Banderole de l'action pour le climat « Rise up for change », coton, septembre 2020.

**10** Couple germano-suisse à la frontière de Riehen BS, photographie de Roland Schmid (\*1966), avril 2020.

**11** Coupe avec couvercle et présentoir de l'orfèvre Pierre-Edme Balzac (1705– après 1781), argent, repoussé, moulé, Paris, 1749.

**11** Vase coloré réalisé selon la technique de la Murrine, Diego Feurer (\*1955), Tesserete, à partir de 1998.

**12** Vase, Annette Douglas (\*1971), verre coloré, soufflé, Unterseen, 2019.



14



15



16

**14** Doris Stauffer, *hommage/schweizerreise*, assemblage, panneau en contreplaqué peint et matériaux divers, 1970.

**15** Joseph Reinhart, *portrait de Charles-François Robert et Éléonore Humbert Droz*, tempera (?) sur carton, vers 1797.

**16** *Chaise en bois courbé*, Beat Frank (\*1949), bois de frêne, massif, courbé, Leuggern, 2021.

**17** *Affiche de Bruno Monguzzi pour le Museo Cantonale d'Arte Lugano*, Collezione permanente XIX e XX secolo, 1999.

**18** *Atelier Ursula Rodel* (1945–2021), Zurich, avril 2021.



17



18

### **Chaise en bois courbé**

Le recours actuel à des méthodes de fabrication traditionnelles a constitué un critère important pour l'ajout à la collection lors de l'acquisition de la chaise en bois courbé « Esche ». Beat Frank, son concepteur, utilise un procédé de cintrage à la vapeur pour former les sept lattes de bois de frêne massif, qu'il assemble ensuite pour créer la chaise. Ce matériau à longues fibres, également utilisé pour confectionner les luges, est très résistant, mais assez flexible pour être courbé. Sur le plan écologique et esthétique, il est intéressant de constater qu'en plus de l'aubier clair habituellement utilisé, l'artiste a exploité le duramen plus sombre. La matière première est ainsi exploitée au maximum afin de limiter les déchets de bois. Le motif constitué par les bandes fait de chaque chaise une pièce unique.

### **Fonds Ursula Rodel**

À Zurich, au début des années 1970, Ursula Rodel (1945–2021), Katharina Bébié et Sissi Zöbeli créent la marque de prêt-à-porter Thema Selection. Elles imaginent des modèles pour les femmes émancipées. Leur première boutique ouvre en 1972, alors que le concubinage est encore interdit et que le droit de vote vient d'être octroyé aux femmes. Thema Selection fait partie de l'avant-garde du design de mode suisse. Ursula Rodel quitte la marque en 1986 et travaille désormais seule sous le nom d'Ursula Rodel Création. En 2021, elle décède de façon inattendue. Le MNS a eu la chance de pouvoir acquérir de nombreux objets lui ayant appartenu : croquis, photographies, dossiers personnels, vêtements, accessoires et meubles livrent un aperçu de l'œuvre et de la vie de cette grande dame de la mode.

### **Coupe avec couvercle sur assiette de présentation**

La coupe avec couvercle ornée d'une poignée en forme d'artichaut et son assiette de présentation avaient vocation à constituer le somptueux point central de toute table dressée. Elles ont été réalisées par l'orfèvre parisien Pierre-Edme Balzac pour le Genevois Jean-Jacques Ployard (1662–1760). Sa petite-fille Julie de Thellusson Ployard (1740–1820) a hérité des objets, qui étaient déjà mentionnés en 1790 dans l'inventaire de sa propriété rue Beauregard à Genève. Cette pièce de luxe de presque cinq kilogrammes montre à quel point le style de vie de la noblesse parisienne au XVIII<sup>e</sup> siècle influençait la classe supérieure protestante qui résidait aux abords du lac Léman. La collection de métaux précieux a été considérablement enrichie avec l'acquisition de ce travail d'orfèvre parisien exceptionnel, réalisé pour un acheteur genevois.

### **Objets en céramique de Margret Loder**

La Luzerner Keramik (1925–1996) est demeurée volontairement un atelier de poterie classique, axé sur l'artisanat. Depuis les années 1950, Margret et Franz Loder ont influencé le style de l'atelier, dont la production a été exposée dans des salons en Suisse et à l'étranger, et exportée jusqu'aux États-Unis. Margret Loder a cédé au MNS un choix d'objets issus de toutes les époques de l'atelier. Outre les créations historiques des années 1940, elle compte des pièces modernes plus récentes ainsi que des groupes de personnages joyeux qui représentent la désalpe, la Fête fédérale de lutte, les chœurs de jodlers et les musiciens folkloriques. Les nouveautés rejoignent les objets déjà présents, de sorte que toute la palette de produits de la Luzerner Keramik est désormais représentée.

### **Œuvres des artistes textiles Elsi Giauque et Moik Schiele**

L'art textile s'est développé en Suisse au XX<sup>e</sup> siècle sous l'influence de l'avant-garde et du Bauhaus. Elsi Giauque (1900–1989) – qui a succédé à Sophie Taeuber-Arp à l'école d'arts appliqués de Zurich – ainsi que son élève Moik Schiele (1938–1993) ont compté parmi les pionnières de la discipline. Avec l'acquisition d'un tissage de Moik Schiele et d'un objet suspendu en forme de colonne formée de fils tendus colorés réalisé par Elsi Giauque, la collection d'art textile du XX<sup>e</sup> siècle en Suisse s'enrichit de deux œuvres majeures.

-----  
La luxueuse coupe avec couvercle provenant d'une famille de banquiers genevois représente un complément inestimable à la collection de métaux précieux.  
-----



### **Anciennes courtepointes amish**

Les textiles grand format acquis pour la collection sont les témoins de la migration des Amish et constituent à cet égard un élément important pour l'histoire suisse. Au XIX<sup>e</sup> siècle, des familles suisses membres de la communauté anabaptiste-protestante fondée par le Bernois Jakob Ammann émigrent aux États-Unis. Les courtepointes fabriquées par ces adeptes sont formées de motifs géométriques (losanges, rayures ou carrés) ordonnés de façon spécifique, qui reflètent ainsi les idées et les règles de la communauté. Réalisés à l'aide d'une technique de piquage précise et complexe, ces objets témoignent en outre d'un savoir-faire spécifique qui apporte aux tissus un relief leur conférant un caractère inimitable.

### **Bruno Monguzzi**

Bruno Monguzzi, né en 1941 à Mendrisio, étudie le design graphique à l'École des arts décoratifs de Genève. En 1961, il fait ses débuts au sein du célèbre studio Boggeri de Milan. Il enseigne la typographie à Venise et conçoit les pavillons de l'exposition universelle de 1967 au Canada. À partir de 1971, Monguzzi est enseignant au Centro scolastico per le industrie artistiche (CSIA) de Lugano. Son travail se caractérise par l'intégration d'éléments typographiques et ses affiches culturelles sont mondialement connues. Il a notamment reçu des commandes du Musée d'Orsay et du Museo Cantonale d'Arte de Lugano. La donation livre un aperçu de son œuvre extraordinaire.

### **Le bon Samaritain**

On a parfois la chance de rencontrer sur le marché de l'art un objet dont on ne soupçonnait pas l'existence jusqu'alors. Lors d'une vente aux enchères en ligne, le MNS a ainsi pu faire l'acquisition d'un carton très finement réalisé à la plume par Grossshans Thomann (1525–1567) de Zurich. Le dessin représentant le Bon Samaritain est en réalité le projet complet du vitrail situé au Musée du Louvre à Paris, commandé par le réformateur zurichois Heinrich Bullinger (1504–1575) ainsi que les médecins Conrad Gessner (1516–1556) et Georg Keller (1533–1603).

### **Portrait de Charles-François Robert et Éléonore Humbert Droz**

Le couple pose fièrement pour le peintre lucernois Joseph Reinhart (1749–1824). Vêtus élégamment et à la mode, ils sont représentés lors d'une promenade en plein air devant les Alpes enneigées. Ils habitaient le manoir « la Bise noire » au hameau de La Cibourg dans les Franches-Montagnes. Ils firent entièrement revêtir les murs de l'une des pièces de leur demeure d'une tenture en papier imprimé en grisaille, réalisée par une manufacture parisienne et représentant des scènes des Métamorphoses d'Ovide. La tenture a rejoint la collection du Musée national suisse en 2011. En complément, les descendants du couple ont offert le portrait au musée.

### **hommage/schweizerreise**

Dans les années 1960, Doris Stauffer (1924–2017) a réalisé divers assemblages, dont « hommage / schweizerreise », qui compte parmi l'un de ses derniers. L'œuvre a vu le jour en 1970, à la demande de Georg Radanowicz (\*1939). Ce dernier tournait alors le film « Grenzwächter – ein Beruf », sur commande de la Direction générale des douanes et l'objet a été utilisé comme image d'ouverture. La plaque rouge et blanche a été découpée par l'artiste et collègue Peter Schweri (1939–2016) à l'aide d'une scie, en suivant les contours des frontières suisses, puis Doris Stauffer a donné vie à une œuvre critique de son époque en y ajoutant le jeu « Voyage en Suisse », le revolver en plastique et la cloche à fromage achetée à la brocante de Zurich.



*Grossshans Thomann, carton préparatoire du bon Samaritain, plume en noir sur papier, laminé, 1560.*

# Centre d'études.

Après la fermeture du Centre d'études en janvier et février, il a été réjouissant de constater qu'à partir du printemps, les visites guidées consacrées au lieu ou à des objets, ainsi que les recherches complémentaires, ont à nouveau été aussi nombreuses que les années précédentes.

## Collections d'études

Plus de 350 personnes, seules ou en groupe, se sont intéressées aux collections d'études, par exemple pour des travaux de recherche, des publications, des projets d'exposition, ou encore à des fins d'inspiration professionnelle. Les étudiant-e-s ont pu exercer leur regard critique et manipuler des objets originaux. Plus de 1200 élèves ont en outre participé à des ateliers et des visites guidées. Les outils de médiation tels que « Auf ins Museum! », « Geschichtslabor » et « Faszination Archäologie » ont incité ce public à s'intéresser, à l'aide d'objets, à l'histoire et à la mémoire, ainsi qu'au musée comme institution de collection et d'exposition, et aux méthodes scientifiques appliquées.

## Photothèque

Le projet de téléchargement direct d'images haute résolution appartenant au domaine public depuis la collection en ligne a été poursuivi de façon intensive et la procédure définie par la photothèque a été largement testée dans la base de données. Parallèlement, des normes ont été définies en matière de données personnelles, afin de pouvoir clairement classer chaque image comme étant protégée ou appartenant au domaine public. Après environ un an, la collection de négatifs qui avait été temporairement déplacée au Centre des collections Affoltern am Albis en raison des travaux de rénovation dans l'aile est du Musée national a retrouvé son emplacement d'origine désormais modernisé, où elle est conservée dans des conditions de température optimales. Un dialogue a en outre été entamé avec diverses institutions au sujet de la participation du MNS à des portails externes ayant pour but d'assurer la médiation des biens culturels cantonaux ou régionaux.

## Bibliothèque

Le personnel de la bibliothèque a continué à se familiariser avec le nouveau système Alma. Il existe désormais des workflows prédéfinis pour tous les processus standard liés à la base de données. Outre la gestion des nombreux abonnements à des périodiques, la bibliothèque a procédé à l'acquisition de quelque 1000 livres et brochures qui ont été mis à la disposition de ses utilisatrices et utilisateurs. Pendant les fermetures dues à la pandémie, un service de prêt spécial pour le public extérieur a été mis en place, tandis que le fonctionnement interne a été maintenu toute l'année.

-----  
**Plus de 350 personnes se sont intéressées aux collections d'études.**  
-----



1



2



3

**1** *Travaux dans le cabinet des monnaies.*

**2** *À la recherche d'inspiration dans les archives textiles.*

**3** *La collection d'archéologie du Centre d'études.*

# Donatrices et donateurs.

**Durant l'exercice sous revue, les donatrices et donateurs suivants ont offert un ou plusieurs objets au Musée national suisse :**

Regine Abegg, Schaffhouse  
Hans-Ulrich Allemann, Belp  
Urs Altherr, Effretikon  
Marina Amstad, Bâle  
Association vaudoise pour les droits des femmes, La Tour-de-Peilz  
Jacques Baeriswyl, Belmont-sur-Yverdon  
Barbara Baumann, Giffers  
Henri et Ludmila Bercher, Mont-sur-Rolle  
Stiftung Birkhäuser-Oeri, Binningen  
Yves Boucard, Cossonay  
Richard Bucher-Sanske, Meilen  
Lucienne Caillat, Genève  
Centramed AG, Bâle  
Barbara Davatz, Steg im Tösstal  
Mirjam Descovich Moser, Berne  
Gemeindeverwaltung Dietlikon  
Anne Eggmann, Grüningen  
Paul Engelmann, Müllheim Dorf  
Faude & Huguenin SA, Le Locle  
frigemo ag, Zurich  
Raphael Gloor, Rapperswil-Jona  
Andreas Gut, Zurich  
Barbara Hardmeyer, Küsnacht  
Ursula Heeb, Zurich  
Erwin Hildbrand, Lucerne  
Thomas Hintermann, Zurich  
Erbengemeinschaft Henriette Höchli-Rickenbach, Langnau am Albis  
Nicole Hoefliger, Birmenstorf  
Christian Hörack, Bâle  
Hannes Hui, Bâle  
Martin Illi, Horgen  
Franziska Ilseher, Biel/Bienne  
Regina Kern-Schmidt, Stuttgart, Allemagne  
Alice et Louis Koch-Stiftung, Bâle  
Ursula Kräuchi, Zurich  
Ruedi et Beatrice Külling, Zollikon  
Trudi Lauber, Dübendorf  
Daniel Lifschitz, Lugano  
Margret Loder, Ebikon  
Gabriele Lüscher-Engi, Bâle  
Regula Luthiger Muff, Oberwil bei Zug  
Jürg A. Meier, Zurich  
Monnaie fédérale Swissmint, Berne  
Danielle de Montmollin, Cressier  
Gina Moser, Zurich  
Office fédéral de la santé publique, Berne  
Eva-Maria Preiswerk-Lösel, Zurich  
Bernd Riess, Constance, Allemagne

Erbengemeinschaft Hans Rochat, Lucerne  
Klaus Rothe, Ermatingen  
Mylène Ruoss-Koller, Zurich  
Wolfgang Scheich, Bâle  
Urs Schmidt, Grandvaux  
Silvia Schneider, Rüti  
Schulhaus Weinberg-Turner, Zurich  
Cyrus Schwabe, Zurich  
Bruno Schwitter, Bremgarten  
Christian Spaltenstein, Adliswil  
Andreas Spillmann, Zurich  
Katharina Steffen-Mangold, Bâle  
SGDF Swiss Graphic Design Foundation, Zurich  
Swiss Center of North America, New Glarus, USA  
Anne Tainton-Robert, St-Prex  
Rosmarie Tissi, Zurich  
Denise Tonella, Zurich  
Christina von Leithner, Zurich  
Evi von Niederhäusern, Berne  
Roman Weissen, Crans-Montana  
Patrick Wyss, Zurich  
Yvonne Zippert, Zurich  
Zurich Assurance, Zurich

**1** *Halloween au Château de Prangins.*

**2** *Les adieux de l'ancien directeur du MNS Andreas Spillmann. Les collaboratrices et collaborateurs y ont assisté via Zoom.*

**3** *Une visiteuse de l'exposition « Games » à Schwytz.*

**4** *Le musicien Hannes Fessmann a fait chanter les pierres lors du vernissage de « Hommes. Sculptés dans la pierre ».*

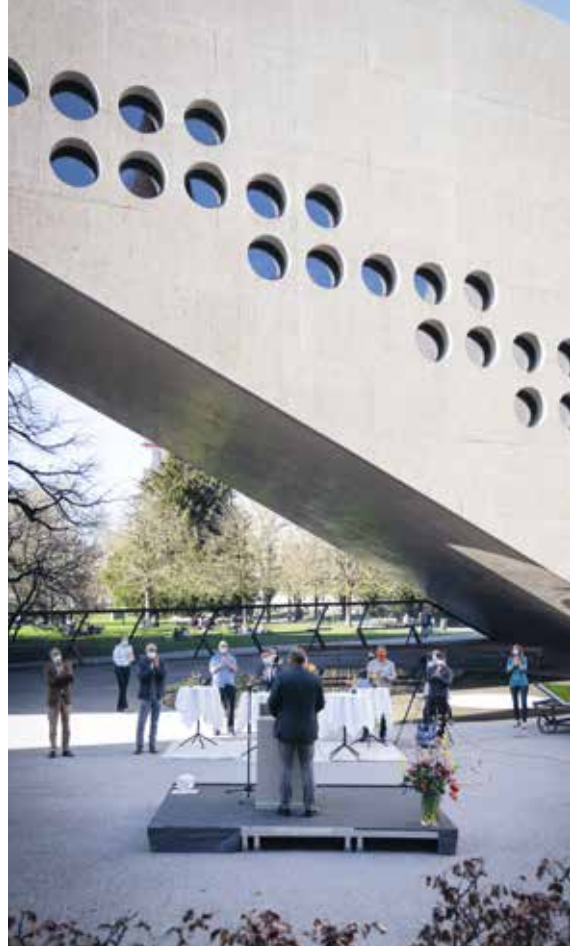
**5** *Andreas Spillmann a remis les clés du musée à Denise Tonella en avril.*



# Moments.



1



2



3



4



5

# Recherche & enseignement.

L'étude scientifique et la conservation des collections sont la condition préalable aux expositions et au travail des conservatrices et conservateurs. Dans le cadre des activités de recherche et d'enseignement du MNS, la collaboration avec les hautes écoles et les instituts de recherche à l'échelle nationale et internationale est un facteur important.

En raison de la pandémie, de nombreux colloques, auxquels les collaboratrices et collaborateurs du Centre des collections et du département collections et documentation auraient dû participer, ont été reportés ou annulés, de même que des modules de formation destinés aux universités et aux hautes écoles spécialisées. En revanche, les collaboratrices et collaborateurs ont, malgré la crise sanitaire, pu encadrer divers mémoires de semestre ou de master, et leur expertise a été sollicitée par des commissions de hautes écoles et d'institutions cantonales ainsi que par des organes nationaux et des musées.

## Recherche

Les collaboratrices et collaborateurs du MNS ont mené à bien divers projets d'inventariage, de conservation et d'étude scientifique des collections muséales, notamment des reportages photographiques issus d'archives d'images de presse ou la collection des « schappel », des parures de tête richement décorées que portaient les femmes célibataires ou les mariées au XIX<sup>e</sup> siècle. Les projets de recherche suivants ont particulièrement occupé le MNS pendant l'année sous revue :

### **Mesures de conservation et restauration des fragments prélevés sur les fresques carolingiennes du monastère Saint-Jean-Baptiste à Müstair**

Le projet concernant les fragments prélevés, au début du XX<sup>e</sup> siècle, sur les fresques carolingiennes du monastère Saint-Jean-Baptiste à Müstair et conservés dans les collections du MNS, a pu être mené à son terme. Le plan de mesures de conservation et de restauration, élaboré en étroite collaboration avec un comité consultatif d'expert-e-s et intégrant les connaissances acquises lors des précédentes évaluations, analyses et séries de tests, a été adopté. Il prévoit de répartir les 28 fragments en cinq groupes et de les conserver sur la base de leur aspect visuel, de leur état et de l'historique de leur conservation. Pour cela, les surfaces seront nettoyées, les anciens enduits éliminés, les couches de peinture instables consolidées et les anciens ajouts retirés ou remplacés. Afin de mieux planifier la mise en œuvre des mesures de conservation et de restauration, qui sont variées et complexes, deux fragments représentatifs devront être sélectionnés et traités en tant qu'objets pilotes. Ce projet est soutenu par le canton des Grisons et les fondations Ars Rhenia et Baugarten Zürich.

### **Atelier d'orfèvrerie Bossard à Lucerne**

«Bossard Luzern», qui a connu de 1869 à 1914 une période de prospérité correspondant à l'activité de Karl Silvan Bossard (1846–1914) était le plus important atelier d'orfèvrerie en Suisse. Acquis en 2013 par le MNS, le fonds de cette entreprise familiale, restée en activité jusqu'en 1997, permet de se faire une idée approfondie de la production d'un atelier d'orfèvrerie

-----  
Neuf étudiants en  
conservation venant  
de Suisse ou de  
l'étranger ont suivi  
des stages de plu-  
sieurs semaines.  
-----

*1/2 Inventaire et tri des croquis  
d'orfèvrerie au Centre des  
collections.*

*3 Au Centre des collections,  
analyse non destructive des  
matériaux d'une redingote,  
au moyen de la spectroscopie  
Raman.*



1



2



3





4



5



6



7

4 Croquis de chevalières réalisés par l'atelier d'orfèvrerie « Bossard Luzern ».

5 Croquis de coupe à couvercle de la corporation « Zur Waag » de Zurich, réalisé par Johann Karl Bossard, Lucerne, 1878.

6 Coupe à couvercle de Johann Karl Bossard, Lucerne, 1880.

7 Coupe à couvercle de Johann Karl Bossard, Lucerne, 1894.



aux méthodes traditionnelles et artisanales, du milieu du XIX<sup>e</sup> à la fin du XX<sup>e</sup> siècle. Les quelque 5000 modèles, 10 000 dessins d'orfèvre, 5000 dessins de bijoux et 800 photographies historiques offrent des informations contextuelles essentielles sur les objets d'orfèvrerie de la dynastie d'artistes, qui sont déjà présents dans les collections du MNS ainsi que dans d'autres musées nationaux et internationaux. L'inventorisation, la restauration et le stockage des objets ont pu être poursuivis en 2021 grâce au soutien de la fondation Willy G. S. Hirzel. Ce fonds est ainsi accessible aux chercheurs via la base de données des objets et une partie est également disponible dans les collections en ligne. Le fonds d'atelier, les objets originaux ainsi que les sources archivistiques permettent aujourd'hui de faire une distinction entre l'orfèvre et le marchand d'art. L'étude des carnets de clients et de commandes montre le réseau international de Bossard, dont les affaires ont énormément profité de l'essor du tourisme à Lucerne. Parallèlement à la mise en valeur du fonds, une équipe d'auteurs dirigée par le MNS prépare actuellement une publication scientifique richement illustrée sur Bossard.

## **Enseignement**

La collaboration avec les instituts de formation du domaine spécialisé en conservation-restauration et en travail muséal a été poursuivie. Dans ce cadre, neuf étudiant-e-s en conservation, venant de Suisse ou de l'étranger, ont suivi des stages de plusieurs semaines dans les domaines des arts graphiques, du papier, de la céramique, de la sculpture, des textiles, des métaux non ferreux et de l'archéologie. Cinq étudiants des universités de Zurich, Bâle et Lucerne ont effectué un stage dans le domaine du travail d'exposition et de collection.

Malgré les restrictions liées au coronavirus, le MNS a pu organiser divers modules de formation dans les domaines de la conservation des biens culturels, de l'analyse des matériaux et de la muséologie pour la Haute école spécialisée bernoise, la Haute école spécialisée de la Suisse italienne, la Haute école spécialisée de Suisse occidentale, la Haute école spécialisée des Grisons, l'Institut suisse pour l'étude de l'art ainsi que pour les universités de Berne, Neuchâtel et Zurich.

Les collaboratrices et collaborateurs du MNS ont par ailleurs mis leur expertise au service des commissions des hautes écoles, des institutions cantonales, des comités d'expert-e-s nationaux et des musées. Ils sont également intervenus lors de colloques nationaux et internationaux.

## Conférences de collaboratrices et collaborateurs du MNS

Colloque en ligne «Cotsen Textile Traces Global Roundtable. From India to the world. A conversation through time and cultures», Cotsen Textile Traces Study Center, Washington (USA). Conférence «Chinoiserie in music and fabrics». Helen Bieri Thomson.

Colloque en ligne «Opening Up! Collection Centre Strategies», Museum Boijmans Van Beuningen, Rotterdam (NL). Conférence «The Swiss National Museum's Collection Centre! Our approach to collections care and public access». Markus Leuthard.

Colloque en ligne «Revivals», International Committee for Museums and Collections of Decorative Arts and Design (ICDAD). Conférence «The Goldsmith Studio Bossard in Lucerne, a Swiss Contribution in the Age of Historicism». Christian Hörack.

Colloque en ligne, Colloque européen sur la conservation des jardins fruitiers et potagers historiques, Association des Amis du Potager du Roi/Walled Kitchen Gardens Network. Conférence «Comment jardiner un musée? Le cas du potager historique du Château de Prangins». Stéphane Repas Mendes.

Colloque en ligne, DARIAH Working Group Open Meetings 2021, The Digital Research Infrastructure for the Arts and Humanities (DARIAH). Conférence «OSCAR (Online Swiss Coin Archive)». Christian Weiss.

Colloque en ligne, FIFA Museum Conference, FIFA World Football Museum, Zürich. Conférence «Swiss National Museum – Our approach to collections care and conservation». Markus Leuthard.

Colloque, Research Conference for Museums, Norvège. Conférence «Analysis of historical glass corrosion by multi-modal imaging». Deepshikha Sharma.

Colloque, Association française pour l'étude du textile (AFET). Conférence «D'une collection privée à une exposition de référence: le cas de 150 toiles imprimées de la collection de Xavier Petitcol acquises par le Musée national suisse». Helen Bieri Thomson.

Colloque, The 9<sup>th</sup> Joint Meeting of ECFN and nomisma.org; Institut d'archéologie, Université de Belgrade, Viminacium (RS). Conférence «An update on OSCAR (Online Swiss Coin Archive)». Christian Weiss.

Colloque «Mondialisation, colonisation, esclavage», Musée national suisse – Château de Prangins. Conférence «Les Suisses: des colons comme les autres? Une exposition sur le colonialisme dans un pays sans colonie». Denise Tonella.

Colloque «Mondialisation, colonisation, esclavage», Musée national suisse – Château de Prangins. Conférence «Au-delà des tissus: quel discours pour exposer les indiennes?». Helen Bieri Thomson.

Colloque «Digital Humanities – Numismatik und Nachbargebiete: Konzepte, Fragen, Erfahrungen», Schweizerische Arbeitsgemeinschaft für Fundmünzen, Liestal. Conférence «Das Projekt OSCAR – ein Online-Typenkatalog der Schweizer Münzprägung in Mittelalter und Neuzeit». Christian Weiss.

Colloque de l'Association suisse d'histoire et de sciences militaires. Conférence «Trench Art aus der Schweiz? Zur materiellen Kultur des Ausharrens in der Schweizer Armee». Erika Hebeisen.

Colloque «Möglichkeiten der Präsentation historischer Räume im 21. Jahrhundert», Freulerpalast, Museum des Landes Glarus. Conférence «Comment recréer un intérieur historique en l'absence du mobilier d'origine? L'exemple de la restitution d'une enfilade du XVIII<sup>e</sup> siècle au Château de Prangins». Helen Bieri Thomson.

Colloque «Möglichkeiten der Präsentation historischer Räume im 21. Jahrhundert», Freulerpalast, Museum des Landes Glarus. Conférence «All in one. Die Inszenierung der Period rooms des Landesmuseums Zürich». Luca Tori.

Colloque «Musées d'histoire dans le canton de Vaud», Musée cantonal d'archéologie et d'histoire, Lausanne. Débat «Transformation et rénovation de musées: stratégies et défis». Heidi Amrein.

Atelier, Vitrocentre Romont/Institut suisse pour l'étude de l'art (SIK-ISEA). Conférence «Comparability of two XRF analyzers on sanguine in stained glass paintings by H. J. Güder (1630–1691)». Katharina Schmidt-Ott.

Atelier «Das Reise- und Rezeptbuch von Ulrich Daniel Metzger», Vitrocentre Romont. Conférence «Comparability of two XRF analyzers on sanguine in stained glass paintings by H. J. Güder (1630–1691)». Katharina Schmidt-Ott.

Débat «Film.Pionierinnen». Journées de Soleure. Denise Tonella.

Historischer Verein Schaffhausen. Conférence «Auf der Suche nach der idealen Welt – Utopien im Wandel der Zeit». Marina Amstad.

Verein Insel Museum Rheinau. Conférence «Das Sammlungszentrum des Nationalmuseums und seine Rheinauer Schätze». Laura Mosimann.

Volkshochschule Zürich. Conférence et visite guidée «Frauenrechte und Menschenrechte». Denise Tonella.

Zürcher Zirkel für Ur- und Frühgeschichte, Zürich. Conférence «Menschen. In Stein gemeisselt. Eine neue archäologische Wechsellausstellung zu neolithischen anthropomorphen Stelen im Landesmuseum Zürich». Jacqueline Perifanakis et Luca Tori.

## Formations proposées par des collaboratrices et collaborateurs du MNS

DH<sup>CH</sup> Digital Humanities, Istituto Svizzero, Rome, en collaboration avec Bibliotheca Hertziana et Max-Planck-Institut für Kunstgeschichte. Summer School «Digital Visual Media and Metadata». Conférence «Museum's collection as a store of knowledge». Heidi Amrein.

Université de Berne, Institut für Archäologische Wissenschaften. BA-/MA-Seminar «Die mittelalterliche Münzprägung des Mittelmeerraumes». Christian Weiss.

Université de Berne, Institut für Archäologische Wissenschaften. Atelier intensif «Griechische Numismatik». Fortbildung für den akademischen Mittelbau. Christian Weiss.

Université de Neuchâtel, Institut d'histoire de l'art et de muséologie. CAS «Promouvoir une institution culturelle – Modul II». Module «Les expositions». Denise Tonella.

Universität Zürich, Historisches Seminar, MAS in Applied History, trois conférences en ligne sur des thèmes de la collection. Heidi Amrein, Denise Tonella, Luca Tori.

Universität Zürich, Institut für Archäologie. Exercice «Keltische Numismatik» au sein de la «Bestimmungsübung zur prähistorischen Archäologie». Christian Weiss.

Universität Zürich, Institut für Archäologie. Exercice «Römische Numismatik» au sein de la «Bestimmungsübung zur prähistorischen Archäologie». Christian Weiss.

Universität Zürich, Zentralbibliothek Zürich, MAS Bibliotheks- und Informationswissenschaft, Conférence «Öffentlichkeitsarbeit im Schweizerischen Nationalmuseum». Andrej Abplanalp, Alexander Rechsteiner.

Fachhochschule Graubünden. CAS in Museumsarbeit, Module «Objekterhaltung». Markus Leuthard, Gaby Petrak, Iona Leroy, Ulrike Rothenhäusler, Sarah Longree, Charlotte Maier, Katharina Schmidt-Ott, David Blazquez, Christian Affentranger.

Haute école des arts de Berne, Haute école spécialisée bernoise. Module «Depotplanung». Markus Leuthard.

Haute école des arts de Berne, Haute école spécialisée bernoise. Studiengang Konservierung und Restaurierung. Conférence du module «Preventive Conservation. Decontamination, IPM, Risk Management». Gaby Petrak.

Haute École de Conservation-restauration Arc Neuchâtel. Module «Präventive Konservierung und Depotplanung». Markus Leuthard.

Haute École de Conservation-restauration Arc Neuchâtel. Module «Eisenkonservierung und -restauration». Stefanie Bruhin, Alexander Dittus, Katharina Schmidt-Ott.

Haute École de Conservation-restauration Arc Neuchâtel. Module «Les méthodes d'analyses spectroscopiques non

destructrices des matériaux constituant les biens culturels au laboratoire de recherche en conservation». Erwin Hildbrand, Tiziana Lombardo, Katharina Schmidt-Ott.

Pädagogische Hochschule Zürich. Weiterbildung der Berufseinführung. Module «Das Museum – ein ausserschulischer Lernort». Stefanie Bittmann, Tanja Bitonti, Linda Christinger, Judith Stutz.

Pädagogische Hochschule Zürich in Kooperation mit der Weiterbildung für Lehrpersonen zum Anlass des Holocaust-Gedenktages am 27. Januar 2021. Input et discussion «Mit Jugendlichen im Museum: virtuelle Begegnungen mit Holocaustüberlebenden begleiten». Erika Hebeisen.

Volkshochschule Zürich, Cours avec conférences et visite guidée, «Buchkunst im Mittelalter», Christine Keller Lüthi.

Institut suisse pour l'étude de l'art (SIK-ISEA). CAS Appliquée en Kunstwissenschaft, Module «Objektaufbewahrung, Sammlungspflege». Markus Leuthard.

Institut suisse pour l'étude de l'art (SIK-ISEA), CAS Appliquée en Kunstwissenschaft, Module «Historische Möbel». Gaby Petrak, Jörg Magener.

## Publications

### Expositions

#### **Femmes.Droits. Du siècle des Lumières à nos jours**

Musée national suisse (éd.), Sandstein Verlag, Dresde, 2021.  
ISBN 978-3-95498-599-9 (Sandstein Verlag)

#### **Frauen.Rechte. Von der Aufklärung bis in die Gegenwart**

Schweizerisches Nationalmuseum (éd.), Sandstein Verlag, Dresde, 2021.  
ISBN 978-3-95498-598-2 (Sandstein Verlag)

#### **Donne.Diritti. Dal secolo dei Lumi ai giorni nostri**

Museo nazionale svizzero (éd.), Sandstein Verlag, Dresda, 2021.  
ISBN 978-3-95498-600-2 (Sandstein Verlag)

#### **Menschen. In Stein gemeisselt**

Schweizerisches Nationalmuseum (éd.), Christoph Merian Verlag, Bâle, 2021.  
ISBN 978-3-85616-961-9 (Christoph Merian Verlag)  
ISBN 978-3-905875-48-5 (édition musée)

#### **Farben im Licht**

Schweizerisches Nationalmuseum (éd.), Zurich, 2021.

## Autres publications

Amrein Heidi, « Les musées d'histoire en transition », dans : Les musées vaudois d'histoire – Nouveaux horizons. Patrimoines. Collections cantonales vaudoises, 5, 2021, 14–21.

Amrein Heidi, Tori Luca, « Spolien, Kopien und Nachahmungen in den sogenannten Stilräumen », dans : Revue suisse d'Art et d'Archéologie (RAA), volume 78, cahier 2–3, 2021, 125–218.

Bieri Thomson Helen, « De l'âtre au lustre: l'éclairage domestique au siècle des Lumières », dans : Domus Antiqua Helvetica, 5, 2021, 6–10.

Bieri Thomson Helen, « Musée national suisse – Château de Prangins », dans : Les musées vaudois d'histoire – Nouveaux horizons. PatrimoineS. Collections cantonales vaudoises, 5, 2021, 64–71.

Bieri Thomson Helen, « Avant-propos », dans : Les Thellusson. Une dynastie de grands amateurs d'art, In Fine éditions d'art, 2021, 6–7.

Estermann Aaron, « In die Schweiz blicken. Stereoskopisches Reisen zwischen Ersatz und Anreiz », dans : Stereographic Switzerland, Christoph Merian Verlag 2021, 7–22.

Gross Eda, van Willigen Samuel, Villa Igor M., Schaeren Gishan F., Cardani Vergani Rossana, Nielsen Ebbe H., Pétrequin Pierre, Reitmaier Thomas, Schächli Katharina, Schmidt-Ott Katharina, Steinhäuser-Zimmermann Regula, Hildbrand Erwin, « Diversity of resources and volatility of metallurgical networks – multi-methodological provenance analysis of neolithic and EBA-copper-artefacts from Switzerland and eastern France », dans : Archaeological

and Anthropological Sciences, volume 13, article no. 180, 2021.

Harb Christian, Bleicher Niels, Guber Sonja, Hildbrand Erwin, Kobert Nikita, « Zürich-Parkhaus Opéra/CH: Erster direkter Nachweis für eine neolithische Bienenbehausung », dans : Archäologisches Korrespondenzblatt, volume 51, cahier 2, 2021, 171–187.

Haudenschild Meret, Soppa Karolina, Wyer Peter, Zumbühl Stefan, Scherrer Nadim, Becker Thomas, Hajdas Irka, « Von Weiss zu Schwarz – Der Inkarnatwechsel der Einsiedler Madonna und ausgewählter Kopien », dans : Zeitschrift für Kunsttechnologie und Konservierung (ZKK), cahier 1, 2021, 197–205.

Hubert Vera, Carlevaro Eva, Karampelas Stefanos, Lombardo Tiziana, Wörle Marie, « Zerstörungsfreie Materialanalyse von Arm- und Fingerringen aus dem Fund von Zürich-Oetenbach », dans : Wyss Schildknecht Annina « Die mittel- und spät-kaiserzeitliche Kleinstadt Zürich/Turicum », Monographien der Kantonsarchäologie Zürich 54, 2020 (publié 2021), 85–88.

Monachon Mathilde, Albelda-Berenguer Magdalena, Lombardo Tiziana, Cornet Emilie, Moll-Dau Friederike, Schramm Janet, Schmidt-Ott Katharina, Joseph Edith, « Evaluation of an alternative biotreatment for the extraction of harmful iron and sulfur species from waterlogged wood », dans : The European Physical Journal Plus, volume 136, article no. 937 (2021).

Perifanakis Jacqueline, Tori Luca, « Ausstellung zu neolithischen anthropomorphen Stelen im Landesmuseum Zürich », dans : as. Bulletin d'informations d'Archéologie Suisse, volume 44, cahier 3, 2021, 30–35.

Ruoss Mylène, « Eine der hervorragendsten Zierden des Landesmuseums, Die Sammlung der Glasgemälde 1898 », dans : Revue suisse d'Art et d'Archéologie (RAA), volume 78, cahier 2–3, 2021 243–260.

Schaer Andrea, Schmidt-Ott Katharina, Haffner Albert, Meller Harald, Znoj Heinzpeter, « Die Bronzehand von Prêles: aktueller Stand der Forschung und Perspektiven – eine Diskussion », dans : Das bronzezeitliche Grab und die Bronzehand von Prêles. Cahiers d'archéologie du canton de Berne 8 (2021), 94–98.

Sonderegger Christina, Baschung Adrian, « Mittelalter oder Historismus? – Ein Datierungsprojekt mittelalterlicher Kästchen am Schweizerischen Nationalmuseum », dans : Revue suisse d'Art et d'Archéologie (RAA), volume 78, cahier 4, 2021 311–326.

Steiger Ricabeth, « Die Schweiz als neuer Sehnsuchtsort. Tourismus und Fotografie », dans : Martin Gasser (éd.), Sylvie Henguely (éd.), Nach der Natur. Schweizer Fotografie im 19. Jahrhundert. Steidl, Göttingen 2021, 186–211.

Weiss Christian, « HAD TV/RECV », dans : Revue Suisse de Numismatique (RSN), volume 99, 2021, 1–15.

Wu Qing, Lombardo Tiziana, Hubert Vera, Hildbrand Erwin, Wyer Peter, Schmidt-Ott Katharina, Fink Rainer, Watts Benjamin, Nolting Frithjof, « Observation and analysis of Zwischgold on late medieval sculptures », dans : ICOM-CC, publication online, 19<sup>th</sup> Triennial Conference, Beijing, 2021.

Wu Qing, Watts Benjamin, Döbeli Max, Müller Julian, Butz Benjamin, Lombardo Tiziana, Schmidt-Ott Katharina, Fink Rainer, Nolting Frithjof, Ganz David, « Medieval nanotechnology: Thickness determination of Zwischgold samples », dans : Journal of Cultural Heritage, volume 49, 2021, 211–221.

## Revues

Revue suisse d'Art et d'Archéologie (RAA). Éditée par le Musée national suisse, Zurich. Verlag J.E. Wolfensberger AG, volume 76, cahiers 1–4, 2021.  
p-ISSN 0044-3476, e-ISSN 2296-5971

Magazine du Musée national suisse. Édité par le Musée national suisse, Zurich. Concept et réalisation: Passport AG, N<sup>os</sup> 1–3, 2017. ISSN 2504–1185.

## Blog

Blog du Musée national suisse,  
[blog.nationalmuseum.ch](http://blog.nationalmuseum.ch)

## Médiation culturelle

### **Bundesrätinnen und Bundesräte seit 1848**

Unterlagen für Schulen. Stefanie Bittmann, Lisa Engi, Maria Iseli, Severin Marty. Landesmuseum Zürich, 2021.

### **Frauen.Rechte. Von der Aufklärung bis in die Gegenwart**

Unterlagen für Schulen. Stefanie Bittmann, Lisa Engi, Maria Iseli, Severin Marty. Landesmuseum Zürich, 2021.

### **Menschen. In Stein gemeisselt**

Unterlagen für Schulen. Stefanie Bittmann, Lisa Engi, Vera Humbel. Landesmuseum Zürich, 2021.

### **Indiennes. Un tissu à la conquête du monde**

Dossier pédagogique. Marie-Dominique De Preter, Château de Prangins, 2021.

### **Games**

Unterlagen für Schulen. Team Bildung & Vermittlung Landesmuseum Zürich. Forum Schweizer Geschichte Schwyz, 2021.

### **Games**

Dossier pédagogique. Florence Quince, HEP Lausanne, 2021.

### **Die Royals kommen**

Unterlagen für Schulen. Isabelle Marcon Lindauer, Monika Schmidig Römer, Alessandra Zaccone. Forum Schweizer Geschichte Schwyz, 2021.

### **Origine della Svizzera**

Materiale didattico. 2<sup>o</sup> e 3<sup>o</sup> ciclo. Karin Fuchs, Isabelle Marcon Lindauer, Giovanna Planzi (traduzione). Forum della storia svizzera di Svitto, 2021.

### **History Trail Schwyz**

Eine Erkundungstour durch Schwyz für Familien und Gruppen. Renate Amuat, Judith Arnold, Karin Freitag-Masa, Isabelle Marcon Lindauer. Forum Schweizer Geschichte Schwyz, 2021.

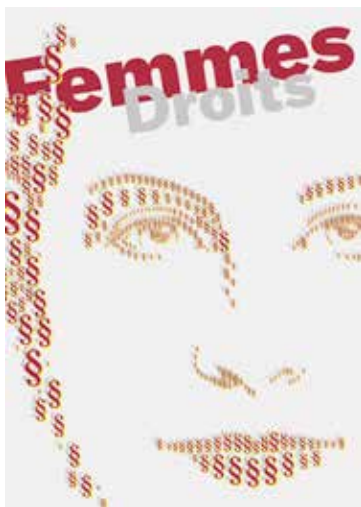
### **Weihnachten & Krippen**

Unterlagen für Schulen. Tanja Bitonti, Stefanie Bittmann, Paola Blattmann, Lisa Engi, Vera Humbel, Amanda Kohler. Landesmuseum Zürich, 2021.

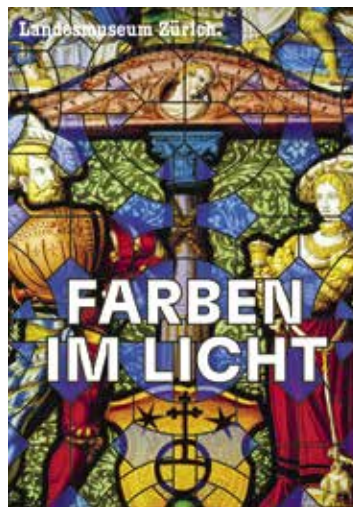




1

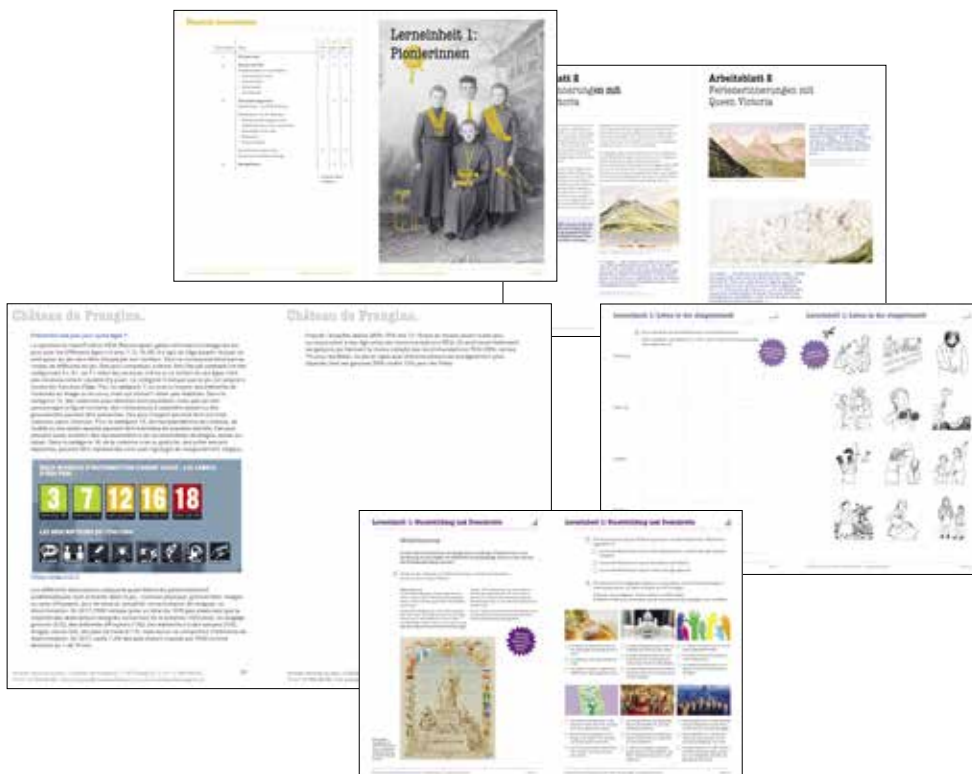


2



3

4-8



1 « Hommes. Sculptés dans la pierre ». Catalogue de l'exposition au Musée national Zurich.

3 « Couleurs révélées par la lumière ». Textes de l'exposition au Musée national Zurich.

2 « Femmes.Droits ». Catalogue de l'exposition au Musée national Zurich.

4-8 Matériel pédagogique destiné aux écoles, en lien avec diverses expositions.



9–11



12–14



15–17

9–11 Magazine du Musée national suisse, cahiers 1-3/2020.

15–17 Articles du blog du Musée national suisse.

12–14 Revue suisse d'Art et d'Archéologie (RAA), cahiers 1, 2-3 et 4-2021.



# Couverture par la presse.

## Prangins primé pour son urbanisation exemplaire

**Prix Wakker 2021**  
La Commune a reçu officiellement le prestigieux prix décerné par Patrimoine suisse.

ains agricoles. Et ce, en préservant

## 50 Jahre Game-Geschichte: Von «Pong» bis «Minecraft»

72. Von simpler Grafik Virtual-Reality. Games sich rasant entwickelt. Anstellung lädt jetzt in zum Spielen ein.



Die Arcade-Spielstationen in der Ausstellung 50 Jahre Game-Geschichte. In der Ausstellung 50 Jahre Game-Geschichte sind die Spiele von Pong bis zu Minecraft zu sehen. Die Ausstellung ist eine Reise durch die Geschichte der Videospiele.



## Des indiennes aux reflets esclavagistes



Exposition de ce tapis indien aux reflets esclavagistes de la Suisse romande, présentée de fin de la semaine à la galerie d'art de la ville de Yverdon.

## CÉLÉBRER LES 50 ANS DU DROIT DE VOTE DES FEMMES

EXPOSITIONS, MANIFESTATIONS, LIVRES... MAÏS, LA PAIX LES RESSOURCES NE MANQUENT PAS POUR MARQUER LE 50<sup>ÈME</sup> ANNIVERSAIRE DU SUFFRAGE FÉMININ



Le 21 mai 1971, les femmes suisses ont obtenu le droit de vote. Une manifestation a été organisée à Zurich pour célébrer cet événement.

## Gekrönte Häupter hinterlassen Spuren in der Schweiz

Die Königin Victoria hat die Schweiz im Jahr 1868 besucht. Ihre Reise ist ein wichtiges Kapitel in der Geschichte der Beziehungen zwischen der Schweiz und dem Vereinigten Königreich.

## Prangins: Zu Besuch in einer der schönsten Schweizer Gemeinden

Mit fast 30 Jahren in den Kanton Waadt, ist Prangins eine der schönsten Gemeinden der Schweiz.

Feuilleton  
Von Stefan Zingg



Denkmäler sind nie für immer. Ein Denkmal in Prangins, das an die Geschichte der Gemeinde erinnert.

## Das Making-of der Schweizer Demokratie

Eine Ausstellung in Lausanne zeigt, wie historisch der Weg der Frauen zu zentralen Entscheidungen war.



Die Ausstellung zeigt die historischen Ereignisse, die zur Einführung des Frauenstimmrechts führten.

## Kultur & Gesellschaft

## Nur wer Wehrdienst leistete, durfte politisch mitreden

Abstimmung im Parlament. Historiker fürchten, dass die Entscheidung über die Wehrdienstpflicht die Rolle der Frauen im politischen Leben verändern wird.



Michael von Orsouw zwischen Kaiserin Elisabeth «Sissi» (rechts) und Kaiser Napoleon III.

## Die blaue Tour zum blauen Blut

Im Forum Schweizer Geschichte Schwyz findet eine Expertenführung statt.

Am Sonntag, 25. April, führt Michael von Orsouw durch die Ausstellung «Die Royals kommen». Der Historiker und Autor hat als Co-Kurator bei der Auswahl der Themen mitgewirkt. Er nimmt die Besucherinnen und Besucher mit auf einen besonderen Rundgang durch die Ausstellung.

## Wakkerpreis 2021

Der Wakkerpreis der Schweizer Bauernschaft geht in diesem Jahr an die Stadt Grenchen.



Die Stadt Grenchen hat den Wakkerpreis 2021 gewonnen.

## Die welsche Traumdestination

Nyon Das majestätische Schloss, die vielen Museen und die beeindruckenden Reste aus der Römerzeit - Nyon ist eine reizvolle Auswahloption für Aktivisten.



Die Welsche Nyon ist eine beliebte Touristenattraktion.

## Denkmäler sind nie für immer

Ein Denkmal in Prangins, das an die Geschichte der Gemeinde erinnert.

Die Geschichte der Schweiz ist reich an historischen Ereignissen, die in Denkmälern festgehalten sind.

## Die welsche Traumdestination

Nyon Das majestätische Schloss, die vielen Museen und die beeindruckenden Reste aus der Römerzeit - Nyon ist eine reizvolle Auswahloption für Aktivisten.



Die Welsche Nyon ist eine beliebte Touristenattraktion.

## Denkmäler sind nie für immer

Ein Denkmal in Prangins, das an die Geschichte der Gemeinde erinnert.

Die Geschichte der Schweiz ist reich an historischen Ereignissen, die in Denkmälern festgehalten sind.

## Die welsche Traumdestination

Nyon Das majestätische Schloss, die vielen Museen und die beeindruckenden Reste aus der Römerzeit - Nyon ist eine reizvolle Auswahloption für Aktivisten.



Die Welsche Nyon ist eine beliebte Touristenattraktion.



**Schwermet**  
**Die besten Ausstellungen auf einen Blick**  
 von und für die Kunstszene in Europa und über die Schweiz hinaus  
 von und für die Kunstszene in Europa und über die Schweiz hinaus

**Neuer Busbahnhof wird konkret**  
 An der kommenden Gemeinderatsversammlung ist eine Angebotsabklärung von 11,6 Mio. Franken triefend.  
 Der neue Busbahnhof erhält acht Wohnhäuser und Leihwohnflächen. Er wird in Richtung Miesend-Industriezone erweitert, weshalb der Bereich um den Hofplatzplan in der Form der schönsten Geschichte vorzuziehen ist.

**En manque de culture, les Vaudois se ruent au musée**  
 Ces deux derniers mois, les institutions vaudoises ont affiché de belles fréquentations, parfois jusqu'à 150% de hausse par rapport à la même période 2019.

**Die Lust am Spiel**  
 Das Erntedankfest Gewächse in Schrey zeigt die neue Anwendung «Games, Der «Garten» in der Stadt...

**Prangins s'offre une semaine en mode baroque**  
 Depuis lundi, Prangins Baroque plonge ses spectateurs dans un monde de spectacles instrumentaux et vocaux de l'époque.

**Prangins s'offre une semaine en mode baroque**  
 Depuis lundi, Prangins Baroque plonge ses spectateurs dans un monde de spectacles instrumentaux et vocaux de l'époque.

**Féerie lumineuse**  
 La Suisse a une monnaie mais les habitants sont fascinés par les habitants.



**Una perla sul Lemano**  
 Di questi anni, anche Prangins può fregiarsi di un prestigioso premio: l'Architettura del 2020. Il premio è stato assegnato a un complesso di edifici che si affaccia sul lago Lemano. Il complesso è stato progettato da un team di architetti svizzeri e italiani. Il premio è stato assegnato a un complesso di edifici che si affaccia sul lago Lemano.



**Die Ausstellungen kuratorinnen Rebecca Sanders (links) und Selina Stuber.**  
 BfD Schweizerisches Nationalmuseum

**Auf dem Weg zur Ausstellung «Games»**  
 Die Ausstellung «Games» zeigt die neue Anwendung «Games, Der «Garten» in der Stadt...

**Con impegno, coraggio e pazienza**  
 La direttrice del Museo nazionale svizzero, Denise Todt, inaugura il museo di arte e storia...

# Organisation.

L'organisation, les missions et les compétences du Musée national suisse (MNS) sont régies par la loi fédérale sur les musées et les collections de la Confédération (LMC) du 12 juin 2009. Depuis son entrée en vigueur le 1<sup>er</sup> janvier 2010, le MNS, formé du Musée national Zurich, du Château de Prangins, du Forum de l'histoire suisse Schwytz et du Centre des collections d'Affoltern am Albis, est devenu une personne morale de droit public, gérant elle-même son organisation et tenant sa propre comptabilité.

Conformément à la LMC, le MNS est soumis à la surveillance du Conseil fédéral qui, entre autres, nomme le conseil du musée, approuve le rapport de gestion et donne décharge au conseil du musée. Le Conseil fédéral définit les objectifs stratégiques du MNS pour quatre ans et contrôle chaque année les résultats obtenus.

Conformément à la loi sur les musées, les organes du MNS sont le conseil du musée, la direction et l'organe de révision. La dotation financière du MNS est fixée tous les quatre ans par le Parlement au moyen du Message culture. Le dernier remonte à 2020 et couvre la période 2021–2024.



# Conseil du musée.



Le conseil du musée. Depuis la gauche : André Holenstein, Sonia Abun-Nasr, Stefano Stoll, Marie-France Meylan Krause, Tim Guldumann, Fulvio Pelli, Sandrine Giroud, Larissa Bieler.

**Président :** Prof. Dr Tim Guldumann, politologue, diplomate et homme politique

**Vice-présidente :** Sandrine Giroud, avocate

**Membres :** Dr Sonia Abun-Nasr, directrice de la Bibliothèque universitaire de Berne ; Larissa Bieler, directrice et rédactrice en chef de SWI Swissinfo.ch et membre du comité de direction élargi de la SRG SSR à Berne (depuis le 18.2.2021) ; Prof. Dr André Holenstein, professeur ordinaire à l'Université de Berne ; Dr Marie-France Meylan Krause, archéologue ; Dr Fulvio Pelli, avocat et notaire ; Stefano Stoll, directeur Images Vevey et commissaire d'exposition

Conformément à la loi fédérale sur les musées et les collections de la Confédération, le conseil du musée veille à la réalisation des objectifs stratégiques définis par le Conseil fédéral et en rend compte au chef ou au secrétaire général du Département fédéral de l'intérieur, notamment lors des séances des offices qui, cette année, ont eu lieu le 29 mars et le 2 novembre 2021.

La direction a présenté des rapports trimestriels et semestriels au conseil du musée afin de le tenir informé des affaires courantes. En 2021, le conseil du musée et sa commission des finances ont tenu quatre séances ordinaires.

Le rapport de gestion pour l'exercice 2020 assorti des comptes annuels a été approuvé le 31 mars 2021 par le Conseil fédéral. Ce dernier a en outre pris connaissance du rapport de l'organe de révision et donné décharge aux membres du conseil du musée pour l'exercice 2020.

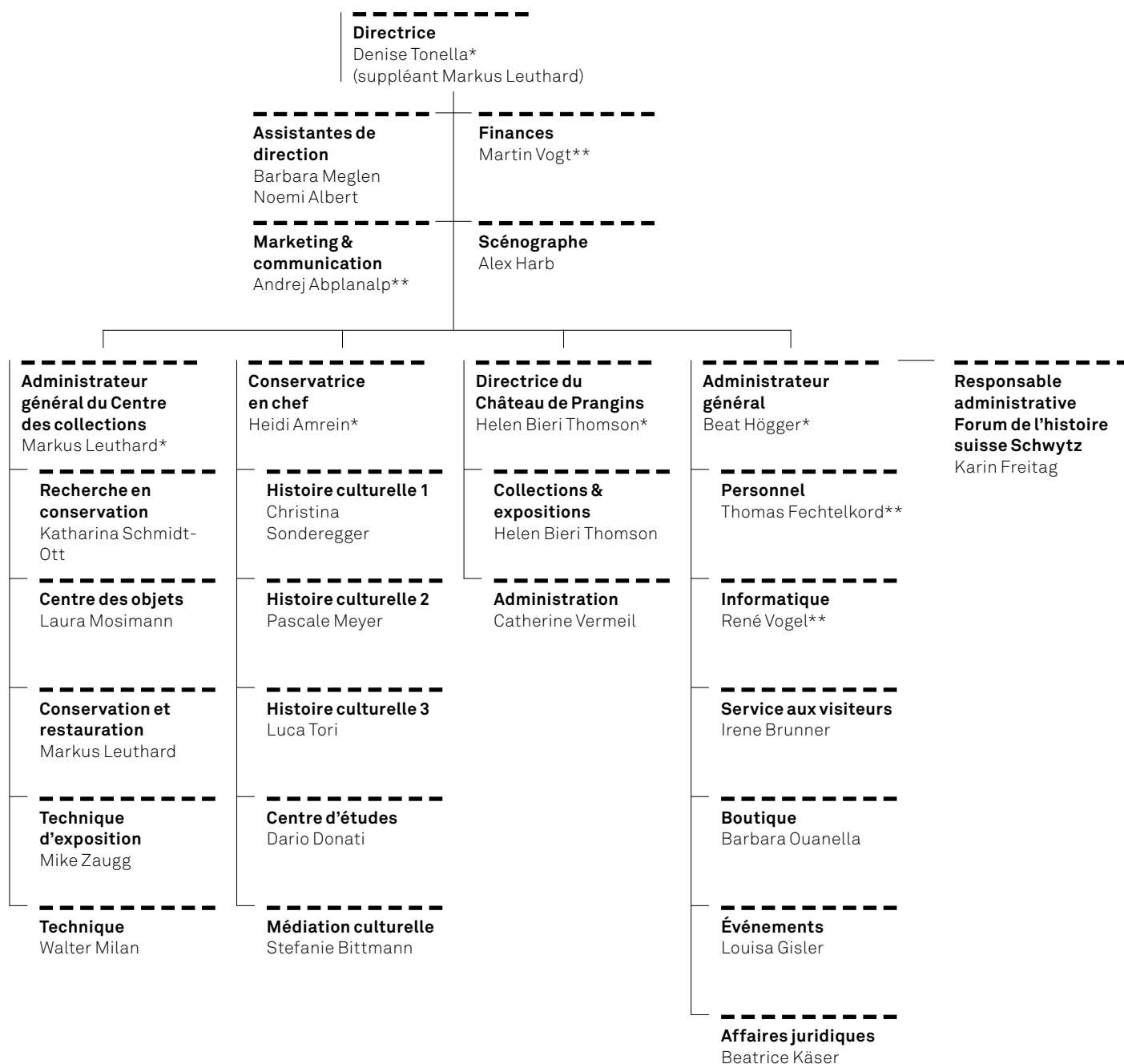
Le 18 février 2021, le Conseil fédéral a élu Larissa Bieler au conseil du musée pour succéder à Ladina Heimgartner, qui a démissionné fin 2020. Par ailleurs, lors de sa séance du 24 novembre 2021, le Conseil fédéral a confirmé les membres existants du conseil du musée dans le cadre du renouvellement complet.

Le conseil du musée a accompagné le passage de témoin entre l'ancien directeur Andreas Spillmann et la nouvelle directrice Denise Tonella au 1<sup>er</sup> avril 2021. Il s'est penché de manière approfondie sur l'orientation stratégique pour les années à venir et sur les thèmes prioritaires que la nouvelle directrice souhaite mettre en avant. Le conseil du musée, et en particulier sa commission des finances, s'est consacré à l'élaboration du rapport sur la gestion des risques du MNS au cours de l'année sous revue. Ce rapport a été soumis à une évaluation par les pairs, à la suite de quoi il a été remanié.

L'organe de surveillance du MNS a suivi avec attention les rapports de la direction sur les mesures anti-Covid et a salué la grande flexibilité dont le groupe muséal a fait preuve malgré les difficultés liées à la pandémie ainsi que la rapidité de ses réactions face à l'évolution de la situation.

En outre, le conseil du musée a procédé à une auto-évaluation et mis à jour les déclarations d'intérêts au cours de l'exercice 2021. Ces informations sont accessibles au public sur [www.admin.ch](http://www.admin.ch).

# Organigramme.



\* Membre de la direction

\*\* Membre de la direction élargie

# Direction.



Depuis la gauche : Helen Bieri Thomson, Heidi Amrein, Noemi Albert (assistante de direction), Denise Tonella, Beat Högger, Barbara Meglen (assistante de direction), Markus Leuthard.

Conformément à la loi sur les musées, le conseil du musée nomme la directrice ou le directeur du Musée national suisse sous réserve d'approbation par le Conseil fédéral et, sur mandat de la directrice ou du directeur, désigne les autres membres de la direction. La directrice ou le directeur préside la direction, est responsable de la gestion opérationnelle du MNS, engage le personnel et représente l'institution à l'extérieur.

La direction du MNS se compose des cinq membres suivants : Dr Andreas Spillmann, directeur (jusqu'au 31.3.2021) ; Denise Tonella, directrice (à partir du 1.4.2021) ; Markus Leuthard, directeur suppléant et administrateur du Centre des collections ; Dr Heidi Amrein, conservatrice en chef ; Beat Hogger, administrateur général ; ainsi que Helen Bieri Thomson, directrice du Château de Prangins.

Fin mars, l'ancien directeur Andreas Spillmann a fait ses adieux au MNS, après 15 ans d'activité, et a remis les clés à Denise Tonella, qui lui succède. Le 11 décembre 2020, le Conseil fédéral avait confirmé sa nomination au poste de directrice. 100 jours après sa prise de fonction, Denise Tonella s'est officiellement présentée aux médias le 8 juillet 2021, évoquant en même temps ses projets et le rôle des musées au XXI<sup>e</sup> siècle.

Au cours de l'année sous revue, la direction s'est consacrée à la définition de l'orientation stratégique et des axes essentiels que la nouvelle directrice souhaite mettre en œuvre. Deux de ces thèmes ont été définis comme prioritaires : la transformation numérique et la durabilité. Partant de bases déjà existantes, les résultats et les enseignements tirés d'ateliers

internes et d'échanges avec d'autres musées ont été intégrés dans l'élaboration de projets qui définissent les étapes à parcourir et les délais visés. Dès avril 2021, la direction a en outre décidé de participer de son plein gré au programme RUMBA, le système de gestion des ressources et de management environnemental de la Confédération. Par ailleurs, la nouvelle directrice souhaite mettre davantage l'accent sur la recherche sur les collections, la collaboration avec les instituts de formation, la recherche sur le public et, dans le domaine des expositions, sur la réflexion concernant le patrimoine culturel immatériel de la Suisse.

En matière de recherche sur le public, l'ensemble du groupe muséal peut s'appuyer sur la précieuse expérience du Château de Prangins, qui a mené deux projets de recherche sur le sujet, riches en enseignements, au cours de l'année sous revue. La participation au projet international de recherche collaborative « Future Museum » a permis d'acquérir des connaissances importantes sur les tendances clés dans le monde muséal actuel.

En 2021, la direction a également dû gérer la pandémie de Covid-19. Suite aux mesures prises pour endiguer la crise, les musées sont restés fermés au public jusqu'à fin février 2021. L'ouverture progressive par la suite s'est accompagnée de différentes règles et mesures qui ont de nouveau été renforcées à la fin de l'année.

# Collaboratrices et collaborateurs.

En matière de ressources humaines, le Musée national suisse mène une stratégie réfléchie en accord avec la politique du personnel de l'Administration fédérale. Pour l'année sous revue, voici comment étaient répartis les effectifs :

## Personnel

Effectifs	2021	2020	2019	2018	2017
Collaboratrices et collaborateurs	331	331	337	319	317
Équivalents plein-temps (EPT)	186	190	194	185	179

Le personnel du MNS se compose à 31,2% d'hommes et à 68,8% de femmes. Le taux de fluctuation s'élève à 14,8% (10,6% en 2020). Et même à 6% si l'on ne tient compte ni des animateurs ni des collaborateurs payés à l'heure, qui ont travaillé au MNS dans le domaine de la surveillance et de l'accueil des visiteurs, tout en menant parallèlement des études supérieures. Le MNS comptait 43 collaborateurs à des fonctions de direction, dont 55,8% de femmes.

Fin 2021, la répartition linguistique du personnel montrait que 69,1% des collaboratrices et collaborateurs avaient pour langue maternelle l'allemand (70,4% en 2020), 11,4% le français (10% en 2020), 6,9% l'italien (7,2% en 2020) et 0% le romanche (0,3% en 2020). 12,6% des collaboratrices et collaborateurs indiquaient avoir une langue maternelle différente des langues nationales (12,1% en 2020).

Durant l'année sous revue, 14 stagiaires ont travaillé au MNS pendant ou immédiatement après leurs études dans une haute école ou une haute école spécialisée. En outre, cinq apprentis étaient formés au poste d'employé-e de commerce, d'employé-e de commerce de détail, d'informaticien-ne CFC et de polydesigner 3D, ainsi qu'au service de nettoyage.

L'emploi et l'intégration de personnes souffrant d'un handicap occupent une place importante. La part des collaboratrices et collaborateurs concernés s'élève à 2,7%. Trois personnes ont par ailleurs participé à un programme d'insertion professionnelle.

Tous les trois ans, le MNS analyse d'éventuels écarts de salaire injustifiés entre collaboratrices et collaborateurs avec Logib, l'outil de la Confédération pour l'analyse de l'égalité salariale. L'analyse de 2020 a montré que l'égalité salariale est respectée dans l'ensemble de l'entreprise, avec une différence non significative sur le plan statistique de 0,2% en faveur des hommes.

## Direction

### Denise Tonella

Andrej Abplanalp; Noemi Sarina Albert; Gülnaz Gahramani; Yvette Goetschy Meccariello; Alex Harb; Anton Isch; Anna-Britta Maag; Barbara Meglen; Sebastiano Mereu; Carole Neuenschwander; Alexander Rechsteiner; Martin Vogt; Thomas Zeller

## Centre des collections

### Markus Leuthard

Christian Affentranger; Nana Yaw Amankrah; Cédric André; Janine Auf der Maur; Henrike Luisa Binder; David Blazquez; Jörg Konrad Brandt; Stefanie Bruhin; Nikki Barla Calonder; Simon d'Hollosy; Alexander Dittus; Ryv Dumoni; Natalie Ellwanger; Bachir Ezzerari; Ladina Fait; Zemrije Fejzi; Daniel Glarner; Bao-Meei Guu-Cheng; Marc Hägeli; Matthias Hassler; Reto Hegetschweiler; Erwin Hildbrand; Heiko Hornung; Siriporn Huber-Chaiyapanto; Vera Hubert; Antonia Iaderosa; Maya Jucker; Anna Lena Jurt Portmann; Dimitris Kehagias; Sergio Kupferschmied; Iona Leroy; Gaëlle Liengme; Tiziana Lombardo; Sarah Longrée; Charlotte Maier; Katherine Martins Alves; Véronique Mathieu Lingenhel; Jürg Mathys; Françoise Michel; Walter Milan; Laura Mosimann; Elke Müräu; Carolin Muschel; Gulahmad Niknazar; Claude Omlin; David Pazmino; José Jorge Pereira Ramalho; Gaby Petrak; Gracinda Pinto; Zvonimir Pisonic; Laurine Poncet; Mike Roder; Ulrike Felicitas Rothenhäusler; Werner Rüegg; Marcel Sax-Joho; Markus Scherer; Katharina Schmidt-Ott; Alexandra Schorpp; Janet Schramm; Bernard Alain Schüle; David Schwitter; Deepshikha Sharma; Debbie Sledsens; Loredana Vögelin; David von Arx; Peter Weber; Peter Wyer; Tino Zagermann; Mike Zaugg; Angela Zeier

## Collections & documentation

### Heidi Amrein

Marina Amstad; Irene Antener; Tatiana Arquint; Iva Barišić; Tanja Bitonti; Stefanie Bittmann; Valerie Boban; Thomas Bochet; Linda Christinger; Noëmi Anna Crain Merz; Paola de Paola Blattmann; Dario Donati; Lisa Engi; Aaron Cornelius Estermann; Heinz Fäh; Eva Fischlin Zwicky; Andrea Lisa Franzen; Kristina Gersbach; Riccardo Giacomello; Célia Günther; Cristina Gutbrod; Doris Haben; Erika Hebeisen; Luisa Heim; Christian Hans Hörack; Céline Florence Hug; Vera Xenia Humbel; Joya Indermühle; Manuel Kaufmann; Christine Keller Lüthi; Michael Kempf; Ursina Klausner; Amanda Kohler; Andrea Kunz; Francine Lombardo; Sabrina Médioni; Pascale Meyer Portmann; Regula Moser; Benjamin Müller; Fabian

Müller; Laurence Neuffer; Jacqueline Perifanakis; Carmela Petralia Kaufmann; Andrea Pfister; Chantal Pozzi; Susanne Rieder; Mylène Ruoss; Rebecca Naomi Sanders; Lise Cécile Schaller; Pia Schubiger Adorno; Daniela Schwab; Michèle Cornelia Jacqueline Seehafer; Remo Sidler; Christina Sonderegger; Katharina Steinegger; Selina Stuber; Judith Stutz Leutwiler; Peter Suenderhauf; Karin Temperli Müller; Luca Tori; Agatha von Däniken; Juri Louis Vonwyl; Christian David Weiss; Petra Winiger Østrup; Balthasar Jakob Zimmermann; Bettina Zimmermann

## Château de Prangins

### Helen Bieri Thomson

Céline Allard; Ines Laura Berthold; Susanna Bühler Moreira e Silva; Barbara Oksana Bühlmann; Marie-Dominique De Keersmaecker-de Preter; Jonathan Yannick Fellay; Sylvie Gobbo; Philippe Humm; Susanna Hurschler; Debra Louise Kinson; Véronique Laurent Kamdem; Hester Macdonald; Leslie Marchand; Sabrina Martinez; Jacqueline Näpflin Karlen; Sylvie Nickbarte-Barbey; Tatiana Oberson; Marie-Hélène Pellet; Nathalie Pellissier; Killian Perret-Gentil; Matthieu Péry; Ludivine Proserpi; Anita Racchetta Bays; Heidi Rasmussen; Stéphane Repas Mendes; Odile Rigolet; André Schärer; Siân Margaret Sibley; Nicole Staremberg; Geneviève Suillot; Catherine Vermeil; Anne Capucine Vernain-Perriot; Ana Vulic; Laura Weber; Madeleine Wüthrich Tharin; Valérie Zanani-Guillermin; Farès Zemzemi

## Exploitation muséale

### Beat Högger

Maya Abbühl; Gabriela Albiez; Chiara Debora Artemisio; Gabriela Bär Ritter; Keila Barp; Jenniffer Barquero Esquivel; Heinz Baumann; Mirijam Lena Baumann; Angela Baumgartner; Alexander Baur; Bernadette Betschart; Silvia Betschart Kistler; Sara Maria Chiara Bisaro; Florence Bless; Marta Bogialli; Hasti Britschgi-Akbarzadeh; Agnes Brügger; Irene Brunner; Thomas Bucher; Charlotte Burckhardt; Sandra Bürgler-Costa; Sergio Cane; Debora Causio; Elena Loredana Ciofu; Elena Cogliatti; David Cookson; Filipe Daniel Correia Teixeira; Yah Nina Fatou Coulibaly; Lucioneia De Lima Strijbis; Artón Dema; Olivia Derzi; Cristina Díaz; Markus Diedrich; Mariagrazia Di Leonforte; Andrea Disch; Thomas Fechtelkord; Noëlle Fischer; David Föhn; Laura Frei; Karin Freitag-Masa; Lucienne Fuss; Rahel Gahler; Lorena Galleguillos; Ida Gerber-Betschart; Vera Valmar Gerster; Ursula Giacomello; Markus Giger; Louisa Victoria Gisler; Nirmal Guentert; Alice Gut; Ching Guu; Bettina Hackl; Michelle Hänggi; Sandra Happle; Jean-Claude Haus; Ulrich Heiniger; Stefan Hengstler; Tim Hergersberg; Anouk Hillmann; Olivia Hodel; Raoul Zeno Huber; Vasantha Hugger-Rajagopal; Corinne Huwyler; Linda Isenschmid; Silvia Katharina Jäggi; Urs Kamber; Beatrice Charlotte Käser; Yoo Ja Kim; Franziska Monika Koller; Mariano Lanfranchi; Johanna Lehmann; Luciana Lessa Hinder; Bernhard Daniel Lindenmann; Cornelia Lüönd-Waltisberg; Pia Lustenberger; Ernst Lüthi; Evelyne Maissen-Kohn; Isabelle Marcon Lindauer; India Jemima Matheson; Pamela Rahel Mayer; Ekaterina Meer; Sandro Meier; Evelina Melchiori; Cornelia Merai; Christine Michel-Gutierrez; Danijela Milijic Stojcetovic; Angela Mittler; Fritz Mühlethaler; Yasmin Manuela Josephine Müller; Stefania Nicolini; Talia Ongaro; Sara Orfali; Barbara

Ouanella-Heimann; Danièle Florence Perrin; Véronique Madeleine Petermann-Stegmüller; Olga Pigida; Pasquale Pollastro; Roland Reichlin; Olena Riffel; Roland Rilling; Rebecca Ritzal; Olga Suely Rodrigues de Lima; Ursula Rösing-Manz; Urs Roth; Lukas Ruoss; Daniel Rüttimann; Manuela Schelbert-Filosofo; Karin Schilter; Julian Schmutz; Monika Schmidig Römer; Nadia Schneider; Guido Schuler; Tatiana Schumacher; Solveig Schütz; Gisela Signer; Francesca Silenzi; Mayza De Fatima Silva Signer; Peter Sommer; Jeannette Sorofüglister; Katja Spörri; Jeannette Steiner; Martina Steiner; Claudia Sullivan-Iberg; Kinga Szántó; Marianna Tetteh-Quaye; Aljoscha Thomas; Sara Trpevska; Roberto Tufo; Serpil Tütmez; Moreno Tuttobene; Christoph Unternährer; Jana Urech; René Vogel; Eveline Vogt; Jorina Mira Wachter; Roger Walt; Lisa Weigelt; Christian Weingart; Ursula Doris Weiss; Sally Ann Welti; Alina Willi; Barbara Willi; Bruno Wirthensohn; Nina Wunderli; Dina Wüthrich; Alessandra Zaccone; Dieter Zachmann; Erika Züger; Trix Zumsteg

### Collaboratrices et collaborateurs 2021

Nombre total

331

Postes à plein-temps

186



# Partenaires & organes.

## Confédération suisse

En tant qu'établissement de droit public de la Confédération, le Musée national suisse est soutenu par la Confédération suisse.

## Autres contributions publiques

Le canton de Schwytz apporte une contribution cantonale.

## Sponsors et mécènes

### Musée national Zurich

Stiftung Willy G. S. Hirzel  
Stiftung Familie Fehlmann  
Amis. Musée national Zurich

### Château de Prangins

Stiftung Willy G. S. Hirzel  
GSK Consumer Healthcare SA  
Association des Amis du Château de Prangins

### Forum de l'histoire suisse Schwytz

Schwyzer Kantonalbank, Schwytz

### Centre des collections

Ars Rhenia-Stiftung  
Baugarten Zürich Genossenschaft und Stiftung  
Kanton Graubünden, Erziehungs-, Kultur- und Umweltschutzdepartement  
Stiftung Pro Kloster St. Johann, Münstair

## Partenaires dans le cadre de projets de recherche

Agroscope  
Ars Rhenia-Stiftung  
Baugarten Zürich Genossenschaft und Stiftung  
Cabinet des monnaies, Winterthour  
Documents diplomatiques suisses, Berne  
ETH Zürich, Institut für Baustoffe (IfB)  
Haute École de Conservation-restauration Arc Neuchâtel  
Haute école spécialisée bernoise – Architecture, bois et génie civil, Bienne  
Haute école spécialisée bernoise – Haute école des arts de Berne  
Institut suisse pour l'étude de l'art (SIK-ISEA)  
Inventaire des trouvailles monétaires suisses, Berne

Kanton Graubünden, Erziehungs-, Kultur- und Umweltschutzdepartement  
Maison de l'histoire de l'Université de Genève  
Labor für Ionenstrahlphysik, ETH Zürich  
Norwegian University of Science and Technology  
Paul Scherrer Institut, Villigen  
Scuola universitaria professionale della Svizzera italiana, Canobbio  
Stiftung Pro Kloster St. Johann, Münstair  
Service archéologique du canton de Berne  
Université de Lausanne – Faculté des Lettres  
Université de Neuchâtel  
Universität Zürich, Kunsthistorisches Institut  
Vitrocentre Romont  
Zürich International Numismatic Council

## Partenaires dans le cadre de la collection

Eidgenössische Technische Hochschule ETH Zürich  
Kunsthaus Zürich  
Museum für Gestaltung  
Museum Rietberg  
Organisation Régionale Protection Civile, Protection des Biens Culturels, District de Nyon  
Swiss Graphic Design Foundation, Zurich  
Universität Zürich  
Zentralbibliothek Zürich  
ZSO Albis

## Partenaires dans le cadre de la médiation culturelle

Association Base-Court  
Bundesbriefmuseum Schwyz  
Commune de Prangins  
Établissement primaire et secondaire de Prangins  
Établissement secondaire de Gland  
Établissement secondaire Morges Beausobre  
Haute école pédagogique du canton de Vaud, Lausanne  
Kanton Schwyz, Bildungsdirektion, schule+ bildung  
Kanton Zürich, Bildungsdirektion, Schulblatt  
Kanton Zürich, Bildungsdirektion, Volksschulamt, schuleundkultur.ch  
LCH, Dachverband Lehrerinnen und Lehrer Schweiz  
Musée Bolo, Lausanne  
Musées de Nyon  
Open House Zürich

Pädagogische Hochschule Schwyz  
Pädagogische Hochschule Zürich  
PÂKOMUZÉ  
Proxicompost, Nyon  
Schwyz Tourismus (grösstes Klassenzimmer der Schweiz)  
Stadt Zürich, Schul- und Sportdepartement, Schulkultur  
Verein Kulturvermittlung Zürich  
Visions du Réel, Festival international de cinéma, Nyon

## Partenaires marketing et relations publiques

APG I SGA, Société Générale d’Affichage SA, Zurich  
Association des Châteaux Vaudois  
Association Les Châteaux Suisses  
Banque cantonale vaudoise, Lausanne  
Baroque Prangins  
Bieler Tagblatt  
Bote der Urschweiz  
Bundesbriefmuseum Schwyz  
Erlebnisregion Mythen  
Genève Tourisme & Congrès  
Hello Zurich  
Illuminarium, Zurich  
L’illustré, Lausanne  
Léman sans Frontière, Moléson-sur-Gruyères  
Le Matin Dimanche  
Nyon Hostel, Nyon  
Nyon Région Tourisme, Nyon  
Passeport Musées Suisses, Zurich  
Promotion Vaud, Lausanne  
Raiffeisen Suisse  
RailAway, Lucerne  
Rundfunk FM, Zurich  
Schweiz Tourismus, Zürich  
Schwyz Tourismus  
Stadt Zürich Kultur, Zurich  
SWI swissinfo.ch  
Tages-Anzeiger, Zurich  
Tele Top, Winterthour  
Unique Moments, Saint-Gall  
Verein Zürcher Museen, Zurich  
watson.ch, Zurich  
Wiege der Schweiz  
Zürcher Verkehrsverbund ZVV, Zurich  
Zürich Tourismus, Zurich

## Organes

### Amis. Musée national Zurich

**Président :** Walter Anderau (jusqu’au 16.6.2021),  
Franco A. Straub (à partir du 17.6.2021)

**Comité :** Heidi Amrein, Eliane Burckhardt Pauli, Mariella Frei,  
Andreas Hammer, Toni Isch, Alexander Jäger, Kathy Riklin,  
Eugen Thomann

L’année sous revue était placée sous le signe du renouveau. À l’occasion de l’assemblée générale du 16 juin, les membres ont approuvé les statuts révisés. Le nom « Amis. Musée national Zurich » qui y figure a été adapté et divers passages ont été réécrits. Le but des « Amis » reste de soutenir le Musée national Zurich. Ils contribuent à l’acquisition d’objets de collection et encouragent la mission culturelle du musée qui est de collectionner, préserver et exposer. En raison de la situation particulière, le président Walter Anderau a passé en revue les exercices 2019 et 2020 lors de l’assemblée générale. Il a pu remettre au Musée national, au nom des « Amis », un couteau de chasse en 2020, ainsi qu’une contribution de 10 000 francs pour la réalisation d’une publication sur l’atelier d’orfèvrerie lucernois Bossard en 2021.

Franco Straub a succédé à Walter Anderau, son mentor de longue date, à la tête du comité. Cela a permis de continuer à rajeunir le comité – une entreprise amorcée depuis longtemps. Franco Straub prévoit un élargissement du nombre des membres, notamment en accueillant des « Amis » plus jeunes, que l’on peut essentiellement attirer via les canaux numériques.

L’exercice sous revue a requis de la part du comité comme du Musée national une grande flexibilité et capacité d’adaptation pour l’organisation de visites, de l’excursion annuelle et d’événements exclusifs. En mai, en lieu et place de l’avant-première des expositions « Femmes.Droits » et « Les conseillères et conseillers fédéraux », trois visites guidées en petits groupes ont été organisées. Ce concept a fait ses preuves dans la situation actuelle et a été maintenu, de sorte que deux visites guidées ont également été proposées pour les expositions « Stereomania » et « Couleurs révélées par la lumière ». Une avant-première a de nouveau été organisée pour la première fois en septembre 2021 à l’occasion de l’exposition « Hommes. Sculptés dans la pierre ».

Les quelque 60 participants à la traditionnelle excursion annuelle ont pu découvrir le Centre des collections et ainsi jeter un œil dans les coulisses du musée. Les membres ont alors appris comment les cadeaux remis au MNS sont inventoriés, restaurés et entretenus avec précision et soin. La journée s’est achevée avec un moment culinaire à Maschwanden, donnant ainsi aux participant-e-s l’opportunité d’échanger.

## Association des Amis du Château de Prangins

**Président:** Kirsti de Mestral

**Comité:** Olivier Grandjean (jusqu'au 14.9.2021), Marie-France Meylan-Krause, Jean-François Perruslet, Guillaume Poisson, Clotilde Vulliemin, Sonia Weil

L'année 2021 a débuté avec l'exposition temporaire « Games ». De nombreux « Amis » sont venus avec leur famille découvrir l'histoire et l'univers des jeux vidéo, ce qui a rappelé à certains des années bien insouciantes de leur vie ! Ce thème, inédit au château, a été ensuite repris au cours de l'été dans le cadre du Cinéma Open Air, où comme à son habitude, l'Association a invité ses membres à une soirée de leur choix.

En avril, l'expérience de visites guidées via Zoom avec interaction en ligne a été proposée aux membres. Malgré l'effort novateur de la direction du musée, qui est à saluer, les visites guidées *in situ* ou « en présentiel » ont toutefois eu la préférence de nos membres. Ces visites leur ont été proposées à partir de l'été, dont notamment celles du nouveau Centre des indiennes, ainsi qu'une rencontre au jardin potager avec deux artistes invitées par le musée pour une résidence. Sandrine de Borman et Patricia Laguerre ont ainsi partagé avec les « Amis » les diverses techniques qu'elles utilisent pour créer des œuvres à partir des plantes du jardin et des alentours du château. Ces œuvres seront exposées au musée en avril 2022.

Le 28 octobre, les « Amis » ont pu se joindre à une visite guidée publique proposée par Madame Denise Tonella en personne, une première prise de contact pour les membres avec la nouvelle directrice du MNS. Fin octobre, ces derniers ont également été invités à une Journée d'échanges sur les thèmes « Mondialisation, colonisation, esclavage », événement en lien avec le Centre des indiennes.

Par la suite, début décembre, les « Amis » ont pu découvrir en exclusivité et en avant-première, dans des salles en cours d'assainissement, le concept et les projets scénographiques des deux futures expositions permanentes du premier étage.

Cette année, le comité a connu quelques changements. Jean-Marie Surer et Olivier Grandjean ont renoncé à leur mandat l'année passée. Qu'ils soient ici chaleureusement remerciés pour leurs multiples et précieuses contributions au sein du comité et pour leur engagement en faveur de nos membres, de l'Association et du Château. Il sera pourvu à leur remplacement lors de la prochaine assemblée générale.

## Commission du musée pour le Forum de l'histoire suisse Schwytz

**Présidente:** Denise Tonella

**Comité:** Annina Michel (représentante du canton de Schwytz), Cornelia Marty-Gisler (représentante de la commune de Schwytz), Dr Angela Dettling (représentante de la région de Suisse centrale), Detta Kälin (représentante de la région de Suisse centrale), Sonia Abun-Nasr (représentante du conseil du musée)

La commission du musée pour le Forum de l'histoire suisse Schwytz, élue par le conseil du Musée national suisse, est un organe consultatif qui soutient l'intégration et la mise en réseau du Forum de l'histoire suisse Schwytz en Suisse centrale.

Durant l'exercice sous revue, la commission du musée s'est penchée sur les conséquences de la pandémie de Covid-19 sur l'établissement de Schwytz, le nombre de visiteurs, le programme des expositions ainsi que les travaux de transformation autour et au sein du musée qui auront lieu de 2023 à 2025.

# Aperçu des comptes annuels.

**Malgré des circonstances difficiles, l'exercice 2021 s'est clôturé sur un excédent de recettes de 1,0 million de CHF.**

## Compte d'exploitation

en KCHF	2021	2020
Contributions du secteur public	32 235	31 853
Contrib. du secteur public aux loyers	19 641	20 262
Produits des livraisons et prestations	4 050	4 140
Donations reçues	901	2 403
<b>Recettes d'exploitation</b>	<b>56 827</b>	<b>58 659</b>
Charges de personnel	-23 882	-23 842
Charges de biens et services	-11 896	-13 013
Loyers	-19 641	-20 262
Amortissements	-429	-429
<b>Charges d'exploitation</b>	<b>-55 848</b>	<b>-57 546</b>
<b>Résultat d'exploitation</b>	<b>979</b>	<b>1 113</b>
Résultat financier	-17	-15
<b>Résultat ordinaire</b>	<b>962</b>	<b>1 098</b>
Impôts sur le revenu	51	54
<b>Résultat après impôts sur le revenu</b>	<b>1 013</b>	<b>1 152</b>
Modification du capital des fonds	-35	-1 343
<b>Résultat annuel avant attribution aux fonds du capital de l'organisation</b>	<b>978</b>	<b>-190</b>

Conformément à la planification financière fédérale, la contribution de la Confédération a augmenté en 2021 pour atteindre 32,2 millions de CHF. Les subventions publiques comprennent également la contribution du canton de Schwytz au fonctionnement du Forum de l'histoire suisse Schwytz, une contribution de la ville de Zurich pour l'entretien d'une partie de la surface urbaine ainsi que les contributions de l'Office fédéral des constructions et de la logistique (OFCL) pour l'entretien et l'exploitation des environs du Château de Prangins.

Les contributions du secteur public aux loyers sont passées de 20,2 à 19,6 millions de CHF en raison de la restitution de l'immeuble de la Konradstrasse à Zurich. Ce montant figure dans les recettes au titre des contributions du secteur public aux loyers et dans les charges au titre des loyers.

Les produits des livraisons et prestations sont restés inchangés avec 4,1 millions de CHF en raison de la baisse de la fréquentation. Les dons se sont élevés à 0,9 million de CHF et proviennent des fondations Willy G.S. Hirzel, Baugarten Zürich, Familie Fehlmann et Ars Rhenia, de l'Association des Amis du Château de Prangins (AACP), de GSK Consumer Health SA, des Amis du Musée national Zurich et de la Schwyzer Kantonalbank.

Les effectifs ont diminué, passant de 190 équivalents plein temps (EPT) en 2020 à 186 en 2021. En tant qu'unité décentralisée de la Confédération, le Musée national ne peut pas bénéficier d'indemnités de chômage partiel ou d'autres indemnités de perte de travail. Les charges de personnel ont malgré tout été maintenues à 23,8 millions de CHF, grâce à la non-affectation ou à l'affectation tardive à des postes vacants ainsi qu'à la reprise des provisions liées aux vacances et aux heures supplémentaires.

Les charges de biens et services ont diminué de 1,1 million de CHF par rapport à l'année précédente, pour atteindre 11,9 millions de francs, grâce au report d'expositions temporaires, à une part plus importante de productions internes et aux économies réalisées en raison de la pandémie de Covid-19. Les loyers ont diminué de 0,6 million de CHF.

L'actif circulant a diminué de 0,5 million de CHF, en raison notamment d'une baisse des liquidités et des stocks. L'actif immobilisé a légèrement augmenté suite à l'inscription à l'actif de la réserve de cotisations de l'employeur 2021 et d'acquisitions entrant dans la catégorie immobilisations corporelles.

Les engagements à court terme ont reculé de 1,5 million de CHF par rapport à l'exercice précédent, en raison de la reprise de provisions liées aux vacances et aux heures supplémentaires générées par la pandémie de Covid-19, ainsi que de la baisse des dettes résultant des livraisons et prestations. Les engagements à long terme sont restés au niveau de l'exercice précédent.

Concernant les fonds à affectation définie dans le capital des fonds, un montant de 0,8 million de CHF a été affecté au « fonds général à affectation définie », qui a été réutilisé dans la même proportion. Le capital des fonds s'élève donc toujours à 5,8 millions de CHF.

Le capital de l'organisation se compose du capital lié et du capital libre de l'institution de droit public qu'est le MNS. En ce qui concerne le capital lié de l'organisation, un montant de 0,4 million de CHF a été prélevé du fonds des acquisitions. En revanche, des ressources libérées par l'utilisation du résultat ont été imputées au capital lié à hauteur de 1,3 million de CHF. Il s'élève donc désormais à 5,0 millions de CHF. Le capital libre a augmenté de 0,1 million de CHF pour atteindre 0,9 million de CHF. Il en résulte un ratio du capital de l'organisation de 40,6 % à la fin de l'année, contre 32,9 % l'année précédente.

## Bilan

en KCHF	31.12.2021	31.12.2020
<b>Actif</b>		
Actif circulant	12 574	13 146
Actif immobilisé	1 812	1 666
<b>Total de l'actif</b>	<b>14 386</b>	<b>14 812</b>
<b>Passif</b>		
Engagements à court terme	2 145	3 574
Engagements à long terme	547	556
Capital des fonds	5 850	5 815
Capital de l'organisation	5 844	4 867
<b>Total du passif</b>	<b>14 386</b>	<b>14 812</b>

**1** Le conseiller fédéral Alain Berset et l'ancienne conseillère fédérale Ruth Dreifuss ont été conviés au vernissage de l'exposition « Femmes.Droits » pour parler du thème de l'égalité des droits.

**2** Une jeune chouette en visite au jardin du Château de Prangins.

**3** L'animateur Hannes Hug lors d'une visite guidée de l'exposition « Les conseillères et conseillers fédéraux depuis 1848 ».

**4** Martin Langanke, sosie de l'acteur et interprète de James Bond Daniel Craig, entouré de collaboratrices du Forum de l'histoire suisse Schwytz lors du vernissage de « Games ».

**5** Le rappeur et beatboxer Knackeboul lors de la Longue nuit des musées de Zurich.

**6** Remise du Prix Wakker à la commune de Prangins. Depuis la gauche : Martin Killias, président de l'association Patrimoine suisse, François Bryand, syndic de Prangins, et Pascal Broulis, conseiller d'État.

**7** L'animatrice Gülsha Adilji lors d'une visite guidée de l'exposition « Couleurs révélées par la lumière ».



# Invités.



1



2



3



4



5

7



6



# Épilogue.

Je me réjouis de pouvoir dresser ce bilan annuel en tant que directrice pour la première fois. L'année 2021 a été intense et s'est révélée très enrichissante pour moi. Le changement de perspective qu'implique ma prise de fonction a permis de mettre en lumière nombre de nouveaux sujets et défis passionnants, qui sont essentiels pour qu'un musée puisse fonctionner, aujourd'hui comme demain.

Pour la direction et tous les collègues du MNS, l'année a été particulièrement difficile en raison du changement de direction et de la pandémie. Par conséquent, je me félicite d'autant plus du soutien qui m'a été apporté et de l'élan avec lequel ont été abordés les axes thématiques et les nouveaux projets définis pour les prochaines années. Cette dynamique nous permettra de nous appuyer avec succès sur les bases existantes et de faire évoluer le MNS en l'orientant vers le futur.

Nous pouvons nous réjouir du fait que la survie de notre établissement culturel n'ait pas été mise en péril par les conséquences de la pandémie. À l'échelle internationale, de nombreux musées se trouvent dans une situation nettement plus critique. Cependant, cette pandémie a représenté un véritable défi. En effet, il était difficile de prévoir si une exposition pourrait être ouverte à temps, si une manifestation devrait être annulée ou si un objet prêté par un musée étranger pourrait franchir les frontières. Il a fallu faire preuve de flexibilité ainsi qu'être capable de réagir à l'évolution constante de la situation et de trouver des solutions en commun.

Je tiens à remercier tout particulièrement le conseil du musée pour sa confiance et sa collaboration exceptionnelle, ainsi que le public qui est resté fidèle à nos musées tout au long de l'année écoulée et a manifesté son enthousiasme ainsi que son intérêt pour les sujets que nous lui avons proposés. Au total, nous avons pu ouvrir douze expositions temporaires et une exposition permanente. Plusieurs publications ont également vu le jour, de nouveaux fonds ont rejoint la collection et chacun de nos établissements a pu organiser un vernissage en son sein, pour notre plus grand bonheur ainsi que pour celui des visiteuses et visiteurs.

Notre rôle en tant qu'institution culturelle est plus important que jamais en cette période de crise. En 2022, nous resterons fidèles à notre engagement d'inciter le public à la réflexion et de lui donner l'envie de découvrir la richesse culturelle et historique de la Suisse. Nous avons la conviction que l'histoire nous livre des clés pour comprendre la réalité d'aujourd'hui et pour élargir notre regard sur le monde. C'est pourquoi, l'accès à la culture demeure essentiel pour la société.

**Denise Tonella**

Directrice du Musée national suisse

## Achevé d'imprimer

130<sup>e</sup> rapport de gestion 2021

### Coordination

Alexander Rechsteiner

### Textes

Responsables des sections et départements,  
Musée national suisse

### Relecture

Linkgroup AG, Zurich  
Laurence Neuffer

### Concept

integral ruedi baur zürich

### Design/Realisation

Linkgroup AG, Zurich  
www.linkgroup.ch

### Crédits photographiques

Musée national suisse  
Lukas Lienhard (intérieur de la couverture, n° 3)  
Forbes DACH (intérieure de la couverture, n° 7)  
Cornelia Vinzenz (p. 6, n° 1)  
Musée d'art Hyacinthe Rigaud/Pascale  
Marchesan (p. 25, en haut à droite)  
Wikimedia/Istvánka (p. 25, milieu à droite)  
Palazzo Barberini (p. 25, en bas à droite)  
Passaport (p. 27)  
Bruno Monguzzi (p. 41, n° 17)  
Patrimoine suisse (p. 71, n° 6)

### Impression

Linkgroup AG, Zurich  
www.linkgroup.ch

## Adresses

### Schweizerisches Nationalmuseum Landesmuseum Zürich

Museumstrasse 2  
Postfach  
8021 Zürich  
T. +41 (0)44 218 65 11  
F. +41 (0)44 211 29 49  
info@nationalmuseum.ch  
www.landmuseum.ch

### Musée national suisse Château de Prangins

Avenue Général Guiguer 3  
1197 Prangins  
T. +41 (0)22 994 88 90  
F. +41 (0)22 994 88 98  
info.prangins@museenational.ch  
www.chateaudeprangins.ch

### Schweizerisches Nationalmuseum Forum Schweizer Geschichte Schwyz

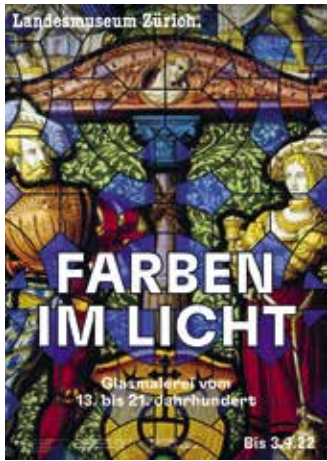
Postfach 140  
6431 Schwyz  
T. +41 (0)41 819 60 11  
F. +41 (0)41 819 60 10  
forumschwyz@nationalmuseum.ch  
www.forumschwyz.ch

### Schweizerisches Nationalmuseum Sammlungszentrum

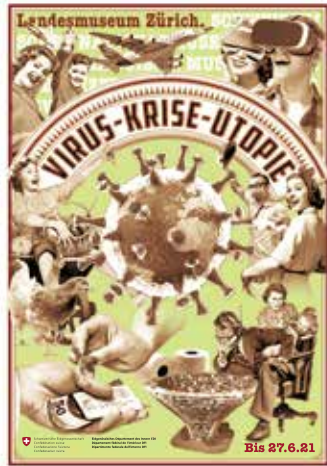
Lindenmoosstrasse 1  
8910 Affoltern a. A.  
T. +41 (0)44 762 13 13  
F. +41 (0)44 762 13 41  
sammlungszentrum@nationalmuseum.ch  
www.sammlungszentrum.ch

ISSN 2296-827X

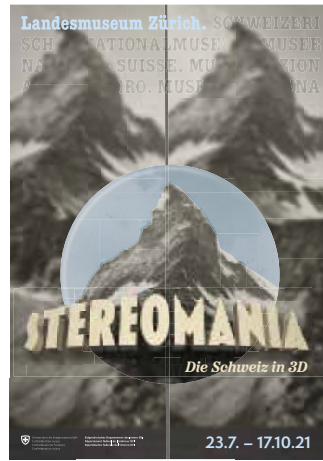
© Musée national suisse 2022



1



2



3



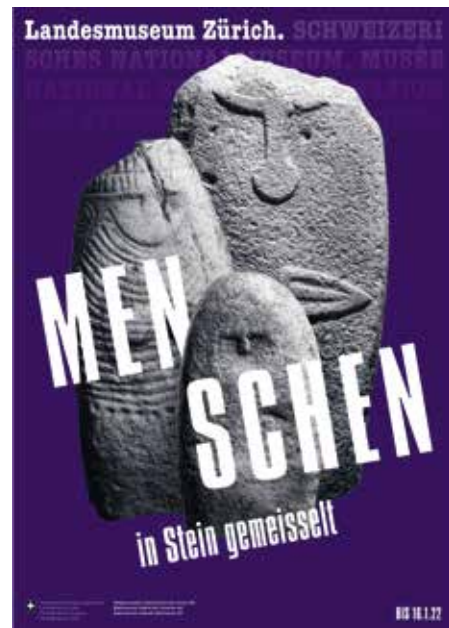
4



5



6



7





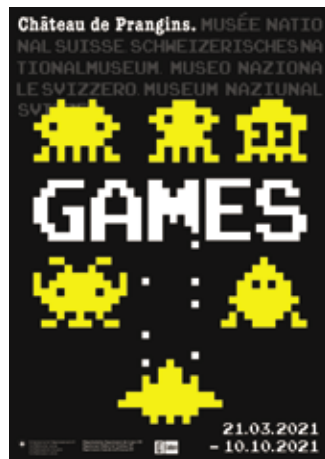
8



9



10



11



12

1 Affiche de l'exposition  
« Couleurs révélées par la lumière ».

2 Affiche de l'exposition  
« Virus – Crise – Utopie ».

3 Affiche de l'exposition  
« Stereomania. La Suisse en 3D ».

4 Affiche de l'exposition  
« Noël et crèches ».

5 Affiche de l'exposition  
« Femmes.Droits ».

6 Affiche de l'exposition  
« Les conseillères et conseillers  
fédéraux depuis 1848 ».

7 Affiche de l'exposition  
« Hommes. Sculptés dans  
la pierre ».

8 Affiche de l'exposition  
« Games » à Schwytz.

9 Affiche de l'exposition  
« Les Royals arrivent ».

10 Affiche de l'exposition  
« Swiss Press Photo 21 ».

11 Affiche de l'exposition  
« Games » à Prangins.

12 Affiche de l'exposition  
« Indiennes. Un tissu à  
la conquête du monde ».

« Game over » à la fin de l'exposition  
« Games » au Forum de l'histoire  
suisse Schwytz. →



