

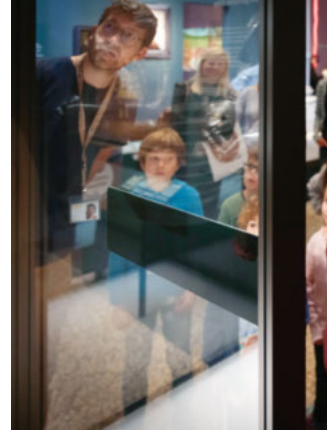
SCHWEIZERISCHES NATIONALMUSEUM. EDM. MUSÉE NATIONAL SUISSE. MU- SEO NAZIONALE SVIZZERO. MUSEO NACIONAL SVIZERO.

Rapport de gestion 2022.





2



3



1

1 Paroi nord du salon orné d'un papier peint aux motifs des Métamorphoses d'Ovide provenant du Jura bernois. Manufacture Arthur & Robert, Paris, après 1789.

2 Les personnes malvoyantes peuvent découvrir les objets du musée par le toucher lors de visites guidées spéciales.

3 Enfants lors d'une visite guidée de l'exposition « Baroque » au Musée national Zurich.

4 À Schwytz et Zurich, l'exposition sur les légendes alpines de Suisse a entraîné le public dans des mondes mystérieux.

5 Le Musée national suisse a aussi manifesté son opposition à la guerre à l'occasion de l'action #lightforpeace2022.

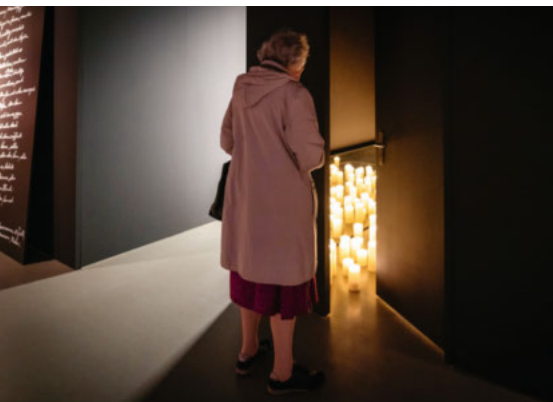
6 Une famille découvre la nouvelle exposition permanente au Château de Prangins.

7 Performance acrobatique à vélo durant la Longue nuit des musées zurichois.

8 Une visiteuse de l'exposition « Le Groenland en 1912 » au Forum de l'histoire suisse Schwytz.



5



4



6



7



8

Table des matières.

03 Éditorial.

04 Expositions, manifestations & médiation culturelle.

04 Musée national Zurich.

16 Château de Prangins.

24 Forum de l'histoire suisse Schwytz.

28 Emprunteurs.

30 Statistique des visiteurs et des visites guidées.

31 Statistique des offres numériques.

32 Prêteurs.

34 Collections.

34 Centre des collections.

38 Choix de dons et d'acquisitions.

48 Centre d'études.

50 Donatrices et donateurs.

51 Moments.

52 Recherche & enseignement.

62 Développement durable.

66 Organisation.

67 Conseil du musée.

68 Organigramme.

69 Direction.

70 Collaboratrices et collaborateurs.

72 Partenaires & organes.

75 Aperçu des comptes annuels.

77 Invités.

78 Épilogue.

79 Achévé d'imprimer.

Annexe à part : comptes annuels 2022

Éditorial.

Avec le déclin de la pandémie, le nombre d'entrées a de nouveau progressé en 2022. Le musée national Zurich et le Forum de l'histoire suisse Schwytz ont ainsi retrouvé les chiffres antérieurs à la crise sanitaire. Le nombre de visiteurs au Château de Prangins, qui avait bénéficié de l'essor du tourisme interne en Suisse lors de l'année record 2021, s'est quant à lui stabilisé.

Pour bien évaluer notre travail muséal, il ne suffit toutefois pas de s'en tenir à la visite physique de nos musées. Il nous incombe au contraire d'inclure autant que possible l'ensemble des domaines où nous interagissons avec la société et transmettons du contenu via des canaux très variés et toujours plus numériques : site Internet, blog et application, visites et tours virtuels d'expositions, sans oublier notre participation à des conférences et colloques ou encore le prêt d'objets. Autant de domaines dans lesquels nos activités sont quantifiables, et où nous constatons une hausse quasiment généralisée, notamment côté numérique.

Ce constat seul ne permet pas de déterminer la pérennité des contenus transmis. Il s'agirait donc pour nous de trouver un moyen de pondérer ces domaines, or comment savoir si cette transmission obtient l'effet escompté auprès des destinataires ?

Considérons l'approche suivante : nous engageons des ressources afin d'élaborer une offre, composée d'expositions, de manifestations, d'offres de médiation numérique, etc. Le nombre de visiteurs, la participation aux manifestations et les clics sur Internet, entre autres, témoignent de la qualité de sa réception par le public. Si ces éléments sont mesurables, ils n'indiquent pas ce qui en fin de compte touche le public et marque durablement son esprit, raison pour laquelle nous nous efforçons d'établir un lien direct entre le succès réel de notre offre et les ressources investies.

Deux conclusions se dégagent de ces réflexions. La première indique qu'une prise de recul s'impose quant au nombre de visiteurs comme premier indicateur de succès. La seconde révèle que la recherche sur le public, amorcée en 2021 au Château de Prangins et poursuivie en 2022 au Forum de l'histoire suisse Schwytz, peut nous être d'une grande aide. Nous entendons étendre cette recherche au Musée national et consolider nos études d'impact dans le domaine numérique. Nous serons ainsi mieux à même d'appréhender l'impact réel de notre travail et de documenter sa qualité comme sa pertinence pour la société.

Je remercie les nombreux acteurs qui, grâce à leur travail compétent, font de cette qualité une réalité.

Tim Guldemann

Président du conseil du musée

Expositions, manifestations & médiation culturelle. Musée national Zurich.

Après deux années marquées par les restrictions induites par la pandémie de Covid-19, le Musée national Zurich a pu à nouveau être ouvert durant toute l'année 2022. Dans un premier temps, les visiteurs devaient encore être munis d'un certificat et porter un masque, mais une fois ces mesures levées à la mi-février, les expositions comme les manifestations ont à nouveau connu une belle affluence. Les groupes scolaires ont bénéficié de nos nombreuses offres de médiation, tandis que la période estivale a vu le retour partiel des visiteurs venus de l'étranger.

Au total, le Musée national Zurich a accueilli 269384 personnes en 2022, soit 71 % de plus que l'année précédente.

Expositions

Quitter la Suisse. Histoires d'émigrés depuis 1848

7.1.-24.4.2022

Dans sa nouvelle version enrichie, l'exposition « La Suisse ailleurs » du Forum de l'histoire suisse Schwytz était consacrée à 27 personnes ayant émigré de Suisse du milieu du XIX^e siècle à nos jours. Les biographies présentées mettaient l'accent sur les motifs à l'origine de ces décisions. La Suisse fut marquée par l'émigration jusque dans les années 1880. Les raisons des départs étaient diverses et variées : si beaucoup partaient en quête de nouvelles perspectives, d'autres étaient guidés par leur soif d'aventure ou répondaient au besoin en main-d'œuvre d'autres pays. Tous n'ont pas quitté la Suisse de leur plein gré. Alors que la chance sourit à certains, d'autres furent hantés par le mal du pays le restant de leurs jours. « La Suisse ailleurs » présentait les biographies de personnalités connues et moins connues de la sphère économique, scientifique, artistique et du divertissement.

L'exposition, associée à un riche programme de manifestations parallèles, n'a pas seulement conquis les groupes scolaires, mais suscité également l'intérêt d'un large public dont les parents proches ou moins proches ont autrefois émigré. Des curieux du monde entier l'ont également découverte via des visites virtuelles organisées en direct sur Zoom.

Merveilleusement contradictoire

4.2.-24.4.2022

L'exposition invitait les visiteuses et visiteurs à se pencher sur l'image de la Suisse à l'intérieur comme à l'extérieur, tout en explorant quelques points de vue contradictoires sur le pays. Si la Suisse est réputée pour sa neutralité, sa tradition humanitaire, la grande qualité de ses produits et sa perfection présumée, elle fait également l'objet d'une tout autre représentation, à savoir celle d'un pays aux banques avides de profits, réalisés de surcroît au détriment d'autrui. Autre paradoxe : l'image d'un pays alpin idyllique où règnent par ailleurs un contrôle social permanent et l'injonction de ne surtout pas sortir du lot. Basée sur la notion de contraste, l'exposition jouait avec les poncifs habituels et montrait, à partir de caricatures, de croquis humoristiques et d'objets divers, l'inconséquence dont

la Suisse sait faire preuve. Présents sur l'exposition chaque week-end, des communicatrices et communicateurs invitaient les visiteurs à l'échange sur les merveilleuses contradictions du pays.

Dans la forêt. Une histoire culturelle

18.3.–17.7.2022

L'exposition était entièrement consacrée à la forêt et, une fois n'est pas coutume, abordait ce thème non pas sous l'angle de l'histoire naturelle, mais culturelle. L'histoire de l'exploitation forestière, les efforts en faveur de la protection et la représentation de la forêt étaient présentés au travers de trois grands chapitres. Ce voyage dans le temps commençait au Néolithique, alors que les hommes intervenaient pour la première fois dans les milieux sylvestres. La déforestation a atteint son apogée avec l'industrialisation. Dans ce contexte, des personnalités comme J.W. Coaz (1822–1918), premier inspecteur des forêts de Suisse, ou encore Paul Sarsasin (1856–1929), naturaliste et futur cofondateur du Parc national suisse, se sont mobilisées pour la préservation de la nature, élaborant l'une des lois les plus progressistes en matière de protection des forêts. Par-delà les frontières de la Suisse et quelque 80 ans plus tard, Bruno Manser apporta à son tour sa pierre à l'édifice en se rendant à Bornéo dans les années 1980, désireux de lutter contre la déforestation aux côtés des habitants nomades vivant dans la forêt pluviale locale. Cet engagement, l'activiste l'a finalement payé de sa vie. La relation entre l'être humain et la forêt, nouée il y a déjà bien des siècles, se reflète dans de nombreuses œuvres artistiques. Tandis que les artistes du courant romantique considéraient la forêt comme un refuge, une source de quiétude loin d'un monde au rythme toujours plus effréné, le modernisme classique en a fait l'incarnation de la splendeur à l'état pur. Enfin, au cours du XX^e siècle, la forêt a progressivement acquis le statut de symbole politique contre la destruction croissante de l'environnement. La visite de l'exposition s'achevait sur une note préoccupante, avec l'arbre sculpté d'Ugo Rondinone et la projection vidéo de Julian Charrière – autant de références à la menace de destruction qui pèse sur les forêts.

C'est justement ce thème d'une brûlante actualité qui a incité les groupes scolaires à participer à divers ateliers et offres de médiation. Une application dédiée et des supports visuels ont fait découvrir aux élèves la grande diversité de la forêt autour de cinq tables thématiques disposées dans une salle spécialement aménagée. Des visites guidées encadrées par des spécialistes ainsi que deux colloques ont contribué à approfondir la réflexion sur l'histoire culturelle de la forêt. L'exposition a donné lieu à la parution d'un catalogue ainsi qu'à la création d'un podcast.

Swiss Press Photo 22

6.5.–26.6.2022

World Press Photo 2022

6.5.–6.6.2022

Après deux ans d'interruption, la double exposition «Swiss Press Photo 22» et «World Press Photo 2022» a de nouveau passé en revue l'actualité mondiale en images de haute qualité au Musée national.

«Swiss Press Photo 22» réunissait les plus belles photos de presse suisses de 2021, résumant les moments clés de l'année écoulée tout en suscitant la réflexion personnelle. Les quelque 90 photographies étaient réparties en six catégories : Actualité, Vie quotidienne, Reportages suisses, Portrait, Sports et Étranger.

La fondation World Press Photo, basée à Amsterdam, récompense depuis 1955 les meilleures photographies de presse du monde, qu'elle expose aux quatre coins de la planète. Le nouveau modèle introduit en 2022 constitue un tournant pour le concours, organisé désormais dans six régions du monde, où il désigne un ou une gagnante dans quatre catégories.

Après une interruption due à la pandémie, le Musée national a de nouveau accueilli d'exceptionnelles photos de presse couvrant l'année 2021.





1



2



3

1 Des objets comme le livre «The Gnomes of Zurich» ont servi à illustrer les points de vue contradictoires sur la Suisse.

2 Aperçu de l'exposition «Merveilleusement contradictoire».

3 Effets personnels d'émigrant-e-s présentés dans l'exposition «Quitter la Suisse».

4 Aperçu de l'exposition «World Press Photo 2022».



4



5



6

5 Point fort de l'exposition « Dans la forêt »: « Le Bûcheron » de Ferdinand Hodler, collection d'art de la Mobilière.

6 Les visiteurs de l'exposition « Dans la forêt » ont pu admirer l'installation « Arène pour un arbre » de l'artiste Klaus Littmann.

7 Totem à la mémoire de Bruno Manser, Jardin botanique de Berne.



7



8



9



10



11



12



13



14

8 Aperçu de l'exposition « Anne Frank et la Suisse ».

9 Point fort de l'exposition : la copie du journal manuscrit d'Anne Frank.

10 Aperçu de l'exposition « Traîneaux somptueux ».

11 Aperçu de l'exposition « Roues, courses, gloire. Cyclisme suisse ».

12 Ouverture de l'exposition « Baroque. Époque de contrastes ».

13 L'exposition « Baroque » a également abordé la participation de la Suisse au commerce international d'outre-mer.

14 L'exposition « Baroque » a réuni des prêts prestigieux, dont une tapisserie de la manufacture de Louis XIV.

Anne Frank et la Suisse

9.6.–6.11.2022

L'exposition, qui a rencontré un grand succès, avait pour pièce maîtresse le journal d'Anne Frank en fac-similé et s'articulait autour des récits de sa vie cachée. Elle montrait les conditions dans lesquelles les textes furent rédigés tout en se penchant sur leur impact historique. La vie de la famille Frank y était illustrée à travers divers objets, photos et documents établissant un lien entre la fuite de la famille d'Anne Frank à Amsterdam et l'exil des autres membres de sa famille à Bâle. Le vécu distinct des deux branches de la famille durant la Seconde Guerre mondiale mettait ainsi en lumière les menaces qui pesèrent sur les Juifs dans deux petits États européens. Des animations spécialement produites pour l'exposition donnaient un aperçu de la vie de la famille Frank dans sa cachette, ainsi que du rôle des personnes qui lui vinrent en aide. Un film présentait en outre en parallèle la montée du nazisme et l'histoire des Frank.

Grâce à une coopération avec le fonds Anne Frank de Bâle et le Centre de la famille Frank du Musée juif de Francfort, qui centralise les archives en lien avec la famille, l'exposition a déployé un récit authentique de la vie quotidienne des persécutés et la politique antisémite à l'égard des réfugiés en Suisse pendant la Seconde Guerre mondiale. Elle a suscité un vif intérêt auprès des écoles, tandis que les visites guidées ont rapidement affiché complet malgré des offres supplémentaires proposées en dehors des horaires d'ouverture. Des supports de cours complets, élaborés en collaboration avec la Haute école pédagogique de Zurich, étaient fournis aux enseignant-e-s.

Roues, courses, gloire. Cyclisme suisse

15.7.–16.10.2022

L'exposition était consacrée à l'histoire passionnée du cyclisme suisse, qui a produit son lot d'héroïnes et de héros. Depuis son invention, le vélo exhorte ses pratiquants à battre des records de vitesse. La première course s'est déroulée en 1878 le long du lac Léman, tandis que le vélodrome en plein air d'Oerlikon est la plus ancienne installation sportive encore en usage en Suisse. Cette dernière fut longtemps le fleuron du cyclisme en salle, qui englobe le cyclisme artistique et le cycle-balle.

L'exposition abordait plusieurs disciplines à travers cinq îlots thématiques. Dix vélos emblématiques de grands cyclistes suisses, prêtés au musée, y étaient présentés. La juxtaposition systématique d'un modèle ancien et d'un nouveau illustre les évolutions de ce sport. Les visiteurs plongeaient dans cet univers au fil des médailles, maillots, photographies historiques et contemporaines, ainsi que des archives cinématographiques des années 1940 à 1970. L'exposition a suscité un vif intérêt, tant dans la presse qu'auprès du grand public. Barbara Heeb, Eliane Maggi, Ursula Schwaller et Albert Zweifel, autant de personnalités qui ont marqué le cyclisme, se sont également glissés parmi les visiteurs. Franco Marvulli, quadruple champion du monde de cyclisme sur piste, a en outre accepté de dispenser une visite guidée à titre d'expert.

Traîneaux somptueux

22.7.2022–2.4.2023

La troisième exposition temporaire de la collection, organisée dans la salle d'honneur du Musée national Zurich, présentait des traîneaux d'apparat. Aux XVII^e et XVIII^e siècles, à l'instar des membres des cours princières européennes, les familles aisées parcouraient les terres enneigées dans de somptueux traîneaux. Les mises en scène de courses en traîneaux durant le carnaval, où ces splendides véhicules traversaient en procession le paysage hivernal, étaient tout aussi populaires.

L'exposition s'articulait autour de quatre blocs thématiques : Divertissement hivernal, Propriété et origines, Le carnaval, Animaux et créatures

Le récit du destin
d'Anne Frank et de sa
famille a suscité un
vif intérêt auprès des
groupes scolaires.

fantastiques. Une scène d'hiver représentée sur l'un des traîneaux d'antan était animée et projetée sur une grande surface à la fin de l'exposition. Les enfants étaient enchantés de prendre place à bord de traîneaux reconstitués en forme de chaussure de femme par exemple, et de plonger dans les nombreuses histoires. Les visiteurs ont également apprécié la station interactive, où ils pouvaient se faire photographier devant un fond vert simulant leur présence à bord d'un traîneau. Chose faite, il était possible de télécharger les clichés, de les envoyer par courriel et même d'en faire des cartes postales pendant la période des fêtes.

Outre de nombreuses visites guidées, les enfants disposaient d'une mallette-découverte spécialement conçue pour l'exposition, renfermant des activités ludiques et des histoires à lire à haute voix, ce qui leur permettait d'explorer l'exposition au gré de leurs envies. Celle-ci a d'ailleurs fait l'objet d'un livret richement illustré.

Baroque. Époque de contrastes

16.9.2022–15.1.2023

Après des expositions sur l'époque carolingienne, la Renaissance et l'historicisme, le Musée national s'est une nouvelle fois penché sur une période culturelle. L'époque baroque, synonyme de profonds bouleversements sociaux, religieux et politiques, fut marquée par de forts contrastes aux effets encore visibles aujourd'hui. L'exposition avait comme fil rouge la Suisse et ses liens avec l'Europe dans un contexte de mondialisation croissante. Des objets sélectionnés avec soin, parmi lesquels d'importants prêts internationaux, étaient exposés dans leur contexte historique afin de mettre en lumière cette époque à la créativité foisonnante dans toute son ambivalence.

Après un prologue engageant, le parcours de l'exposition s'articulait autour de quatre grands thèmes, présentés comme sur une grande scène de théâtre baroque grâce à un astucieux concept scénographique. La première section, intitulée « Architecture et urbanisme », plongeait les visiteurs dans la Rome de la Contre-Réforme où des architectes tessinois comme Francesco Borromini façonnèrent l'image de la ville. Des objets en lien avec le réseau mondial des jésuites et l'intense transfert culturel caractéristique de l'époque complétaient la section et constituaient une transition toute trouvée vers la suivante, « Culture des jardins et des fêtes ». De là, les visiteurs accédaient à l'espace « Mode et intérieurs », qui regorgeait d'œuvres notables présentées à la lumière du système absolutiste sous Louis XIV et de la proto-industrie. Dans un dernier volet intitulé « Sciences et art », les avancées de la colonisation et du commerce mondial représentaient la toile de fond de récits en lien avec la tradition baroque de collection et de recherche. En guise d'épilogue, le couple d'architectes zurichois Trix et Robert Haussmann ont mis en scène une immense peinture sur verre trompe-l'œil des années 1970 représentant la réinterprétation et la diversité de l'époque baroque bien après son achèvement.

L'exposition a donné lieu à la parution d'une publication richement illustrée ainsi qu'à un podcast, dont les épisodes abordent les nombreuses facettes du baroque. Les visites guidées d'expert-e-s, de même que la journée thématique intitulée « La culture architecturale baroque en Suisse dans une perspective actuelle », ont trouvé un large écho. Les offres de médiation destinées aux écoles ont mis l'accent sur les différents aspects des interdépendances croissantes à l'échelle mondiale.

Noël et crèches

18.11.2022–8.1.2023

Comme chaque année, les visiteurs ont pu se plonger dans l'esprit de l'Avent et de Noël en explorant l'exposition annuelle de crèches. Cette fois-ci, la présentation était consacrée à des crèches réalisées par des femmes qui, en qualité de créatrices, contribuent sensiblement à étoffer la diversité des crèches. Ces artisanes donnent vie à leurs personnages et

L'exposition consacrée à l'époque baroque a montré cette période sous ses multiples facettes et mis en lumière toute son ambivalence.

paysages en recourant aux techniques et matériaux les plus divers. Les visiteurs purent notamment admirer une crèche en porcelaine de Lucette Pauchard-Remy, inspirée des peintures illustrant les montées à l'alpage en Gruyère, ou une autre de Hanny Roduner, dont les personnages en tissu séduisent par leurs détails impressionnants, qui témoignent d'un travail laborieux. Le « KrippenWelt » de Stein am Rhein était également de la partie, avec une grande crèche enchantée réalisée par la Française Lise Berger, et une autre par Angela Tripi, venue d'Italie. Outre la vingtaine de crèches, l'exposition présentait des calendriers de l'Avent historiques, en mettant un accent particulier sur les exemplaires ayant pour sujet la fête de la Saint-Nicolas.

La vaste offre de médiation s'adressait à divers groupes cibles. Les familles donnaient libre cours à leur créativité lors de l'atelier de l'Avent ou découvraient les crèches à la faible lueur de lanternes. La visite guidée de culture religieuse « Heilige Nächte » (réalisée en allemand) et la visite philosophique sur la notion de don, destinées aux groupes scolaires, ont donné lieu à des échanges intéressants avec les jeunes visiteurs.

Légendes alpines

16.12.2022–23.4.2023

Des récits qui donnent la chair de poule ! Contrairement aux contes de fées, généralement gais, le ton de ces histoires est plus sombre. Les contes fantastiques évoquent des événements surnaturels et inquiétants. Ils relatent l'inexplicable : esprits, sorcières, dragons et démons sèment le trouble, les désastres guettent, les méfaits sont sévèrement punis. Les légendes historiques, quant à elles, mettent en scène des personnages réels ou présumés de l'Histoire.

D'abord présentée au Forum de l'histoire suisse Schwytz sous le titre « L'univers légendaire alpin », l'exposition s'est vue agrémentée de nouveaux aspects comme les légendes des Grisons pour son installation à Zurich. Elle donnait un aperçu du riche univers des légendes alpines suisses, dont elle révélait les types et fonctions. Les visiteurs étaient invités à écouter le récit de légendes ou à enregistrer leurs propres légendes modernes, ou urban legends, sur différentes bornes interactives. Des visites guidées d'expert-e-s plongeaient le public dans cet univers. Chaque tranche d'âge pouvait aborder le monde des légendes grâce à plusieurs formats de visite : approche immersive pour les plus petits, cubes à histoires pour les jeunes, narration plus terre-à-terre pour les adultes.

Manifestations

Les manifestations et vernissages, à nouveau organisés dans leur format habituel, ont connu une belle affluence. Le Hofkino, qui a succédé au cinéma en plein air Bloom, s'est tenu pour la première fois au mois de juin. D'autres grandes manifestations comme Rundfunk.fm, la Journée des familles et le traditionnel festival des lumières Illuminarium, ont également été très appréciées. La Longue nuit des musées zurichoises a connu un franc succès au Musée national, atteignant même un record de fréquentation avec près de 22 000 visiteurs dans toute la ville. Une autre augmentation notable a été observée du côté des locations pour de grands événements d'entreprise. Au total, 49 événements internes et 87 événements externes ont été organisés dans la cour du musée et du jardin, ainsi que dans les autres locaux du Musée national.

History Talks, LATE, Fokus

Le nouveau cycle de débats « History Talks » a été lancé en septembre. En compagnie de personnalités nationales et internationales, il éclaire le passé et interroge le présent. « History Talks » remplace les « Rencontres du mardi », organisées jusque-là, et se concentre davantage sur des

La Longue nuit des musées zurichoises a enregistré un record avec près de 22 000 visiteurs.

15 Scène d'une crèche de Hanny Roduner, vers 1999.

16 Aperçu de l'exposition « Noël et crèches ».

17 L'unique Poupée des bergers (Sennentuntschi) authentique connue à ce jour, présentée dans le cadre de l'exposition « Légendes alpines ». Prêt du Rätisches Museum de Coire.

18 Aperçu de l'exposition « Légendes alpines ».

19 Affluence devant le Musée national Zurich lors de la Longue nuit des musées zurichoises.



19



15



16



17



18

thèmes historiques. Aux nombre des invités se trouvaient notamment Emile Schrijver, Mirjam Wenzel, Maria José Miñana, Yuliya Vaganova, Bice Curiger, Werner Oechslin et Philipp Blom.

L'événement culturel nocturne LATE, qui associe de courtes visites guidées, des performances, lectures et mini-ateliers à la représentation d'un groupe de musique, bénéficie d'un public fidèle.

Les « Fokus », étroitement liés aux expositions temporaires, ont principalement été organisés avec le soutien d'institutions partenaires et de formation comme l'EPF Lausanne, l'EPF Zurich, les universités de Zurich et de Lausanne, la Haute école spécialisée bernoise, la Haute école des arts de Zurich (ZHdK) ou encore le Musée International de la Croix-Rouge et du Croissant-Rouge de Genève.

Médiation culturelle

Les visites guidées de l'offre destinée aux personnes atteintes d'un handicap visuel, plébiscitée l'année passée, font désormais partie intégrante de l'offre de médiation. Accompagnés de spécialistes, de petits groupes de visiteuses et visiteurs découvrent les salles historiques ou la maquette du massif du Gothard par le toucher, entrant ainsi directement en contact avec des trésors archéologiques.

Des ateliers créatifs pour les familles ont été organisés chaque mercredi, samedi et dimanche pendant les vacances d'été dans le cadre du Summer Special. En plus de ces trois ateliers hebdomadaires, qui avaient déjà rencontré un franc succès l'année dernière, l'offre a été agrémentée de l'atelier « Objekt in Sicht! Schätze im Museum ». L'exploration ludique de la collection conçue comme une chasse au trésor du temps des pirates, ainsi que la transformation finale de la longue-vue en un kaléidoscope scintillant, ont été très appréciées.

Les offres numériques ont été étoffées, tandis que des visites virtuelles destinées à des publics ciblés ont été organisées.

En 2018, le Musée national de Zurich et la Haute école pédagogique de Zurich ont décidé de consolider leurs échanges en matière d'expertise, de ressources et d'expériences au moyen d'une convention de collaboration de six ans. L'entrée dans la deuxième moitié de cette période a donné lieu à des échanges animés à l'automne, conclus par la décision de poursuivre la collaboration.

**Grâce à des visites
guidées spéciales, les
personnes atteintes
d'un handicap visuel
découvrent les
objets du musée par
le toucher.**

20 Le Musée national Zurich a accueilli Mirjam Wenzel (à gauche) et Emile Schrijver dans le cadre du cycle de débats « History Talks ».

21 Tania Esposito (à gauche), Office fédéral de la culture, Yuliya Vaganova (à l'écran), Bohdan and Varvara Khanenko National Museum of Arts de Kiev ; Maria José Miñana (à droite), UNESCO, et Denise Tonella (au centre), débattent de la protection des biens culturels.

22 L'événement LATE du Musée national Zurich s'est à nouveau déroulé dans son format habituel cette année.

23 Les personnes malvoyantes peuvent découvrir les objets du musée par le toucher lors de visites guidées spéciales.

24 Adolescents lors d'une visite guidée de l'exposition permanente « Histoire de la Suisse ».



20



21



22



23



24

Château de Prangins.

2022 a été une année de métamorphose pour le Château de Prangins qui a lancé sa nouvelle identité visuelle avec le slogan « Bien plus qu'un musée, une expérience ! ». Outre l'ouverture de quatre expositions au lieu des deux habituelles, l'équipe a commencé à mettre en œuvre une stratégie de marketing culturel développée avec un expert. L'offre a été examinée quant à son orientation stratégique et fortement diversifiée, tandis que le Potager a connu un rebranding complet. Si certaines nouvelles activités ont bien marché, d'autres devront encore évoluer. L'innovation cependant était au rendez-vous: le Château de Prangins a notamment introduit pour la première fois au Musée national le langage facile à lire et à comprendre (FALC) et a inauguré une formule inédite d'exposition sous la forme d'une résidence d'artistes.

Avec quelque 36 000 visiteuses et visiteurs, la fréquentation a connu une baisse d'environ 25% par rapport à 2021, année record. Le tourisme national, dont le Château de Prangins avait tiré parti durant la pandémie, a connu une forte baisse cette année en raison de la reprise des séjours à l'étranger. Un étage en travaux et fermé pendant six mois explique par ailleurs aussi cette diminution. Dans l'ensemble, la fréquentation est conforme à la tendance également constatée au Musée national Zurich ainsi qu'au Forum de l'histoire suisse Schwytz.

Expositions

Ovide dans le Jura. L'étonnante histoire d'un papier peint

18.2.–30.10.2022

L'exposition « Ovide dans le Jura » a mis en lumière un exceptionnel papier peint représentant les *Métamorphoses* d'Ovide. Par ses dimensions, sa riche iconographie, son état de conservation et sa rareté, ce décor constitue l'un des joyaux de la collection du MNS, d'importance internationale. Ce papier peint a été fabriqué dans une des grandes manufactures parisiennes de la fin du XVIII^e siècle. Pour raconter son histoire, l'illustratrice Fanny Vaucher a créé une bande dessinée géante. Une publication dans la série « Trésors des musées » aux éditions Livreo-Alphil accompagnait l'exposition.

L'exposition a aussi retenu l'attention de spécialistes du papier peint venus de France et d'Allemagne. Un article de fond paru dans la « Wallpaper History Review » a contribué à ce rayonnement. L'outil de sondage muse développé par l'EPFL a permis de constater que 82% des visiteuses et visiteurs étaient très satisfaits de l'exposition.

Le salon de papier peint prendra place dans la future exposition permanente « Décors. Chefs-d'œuvre des collections » qui ouvrira en août 2023.

« Ovide dans le Jura »
raconte l'histoire d'un
sommptueux papier
peint au moyen d'une
bande dessinée.

1 *Aperçu de l'exposition
« Ovide dans le Jura ».*

2 *Outre le papier peint, l'exposition
« Ovide dans le Jura » présentait
également les outils ayant servi
à restaurer le décor.*

3 & 4 *Aperçu de l'exposition
« Accrochage – Impressions
végétales » de Sandrine de Borman
et Patricia Laguerre.*



1



2



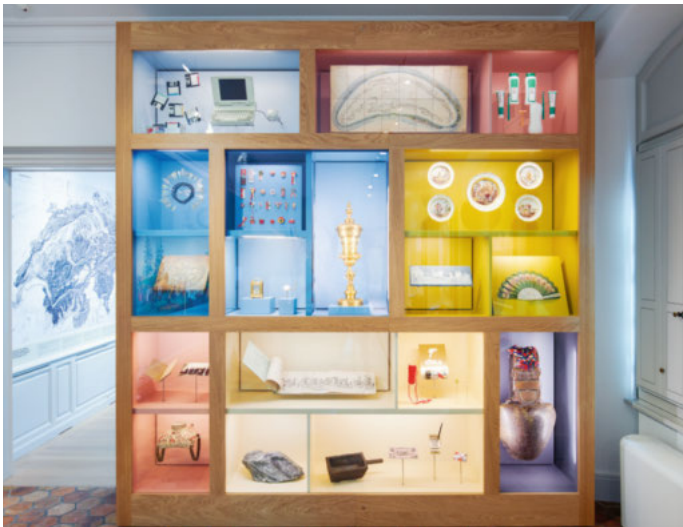
3



4



5



6

5-7 Aperçu de la nouvelle exposition permanente « La Suisse. C'est quoi? ».



7

Accrochage – Impressions végétales

9.4.–19.6.2022

Au printemps, le Château de Prangins a proposé un nouveau type d'exposition : une résidence d'artistes débouchant sur un accrochage. Les deux artistes retenues pour cette première édition, Sandrine de Borman et Patricia Laguerre, se nourrissent toutes les deux du monde végétal, terreau fertile à partir duquel elles fabriquent leurs œuvres. Ces dernières ont été créées à Prangins avec les plantes trouvées dans le Potager, le parc du château et la prairie des Abériaux.

Une deuxième résidence d'artistes a débuté cet été avec douze dessinatrices de bande dessinée du collectif La bûche, lesquelles s'inspirent de l'histoire des femmes ayant vécu ou travaillé au Château de Prangins. Leurs créations seront visibles au printemps 2023.

La Suisse. C'est quoi ?

dès le 18.6.2022

Cette exposition s'interroge sur un pays qui se considère comme un modèle de démocratie et une place financière majeure, tout en pratiquant une neutralité armée. Elle propose un parcours thématique et explore des sujets tels que l'identité, le territoire et la montagne, la famille et le rôle de la femme, la consommation et l'industrie alimentaire, le travail ou encore la démocratie et la neutralité. Destinée aux écoles en premier lieu, elle a été conçue en collaboration avec un comité pédagogique. Tous les contenus développés se basent sur le Plan d'études romand. L'exposition donne aussi la parole à de jeunes élèves issus d'écoles vaudoises et tisse ainsi des liens entre le passé et le futur de la Suisse. Par ailleurs, dans une démarche inclusive, un texte en langage simplifié introduit chaque sujet de salle.

Plus de 330 personnes ont assisté au vernissage qui s'est déroulé en présence des humoristes Vincent Kucholl et Vincent Veillon. De nombreux événements tels que les festivités du 1^{er} août, le Cinéma Open Air ou la Journée des châteaux suisses ont contribué à faire connaître l'exposition.

Swiss Press Photo 22

18.11.2022–26.2.2023

World Press Photo 2022

18.11.–18.12.2022

Les deux expositions temporaires dédiées à la photographie de presse ont ouvert leurs portes en présence de la présidente du jury Swiss Press Photo, Albertine Bourget, et du photographe Swiss Press de l'année, Denis Balibouse. Le vernissage a permis à 105 visiteuses et visiteurs de découvrir la nouvelle approche du World Press Photo (voir l'exposition au Musée national Zurich, p.5) grâce au représentant de sa fondation, Raphael Dias e Silva.

Potager

En mars a été lancée la nouvelle identité visuelle du Potager accompagnée d'une offre enrichie d'activités dont « Les bons conseils du jardinier » et un amusant carnet d'activités pour arpenter en famille les allées du jardin. Le Café Climat a connu sa deuxième édition au mois de mai à l'occasion de la Journée internationale de la diversité biologique. Pour parler des enjeux de la biodiversité et de sa place dans l'agriculture, une table ronde en collaboration avec « Le Matin Dimanche » a réuni Raphaël Charles de l'antenne romande de l'Institut de recherche de l'agriculture biologique (FiBL) à Lausanne, Noémie Graff du Domaine vigneron le Satyre à Begnins et Antoine Guisan de la Faculté des géosciences et environnement à l'Université de Lausanne.

La nouvelle exposition permanente « La Suisse. C'est quoi ? » interroge les mythes fondateurs de la Suisse et donne la parole aux jeunes générations.



8

8 & 9 Aperçu de l'exposition «Swiss Press Photo 22».

10 Aperçu de l'exposition «World Press Photo 2022».



9



10



11



12

11 Visite guidée à travers le Potager avec le conservateur Stéphane Repas Mendes dans le cadre du « Rendez-vous au jardin ».

12 Visite des ruches du Château de Prangins.

13 Fruits et légumes du Potager.



13

Médiation culturelle

Plusieurs nouveaux formats de visite guidée ont vu le jour. Des visites contées dans l'exposition « Ovide dans le Jura » ont exploité les récits des *Métamorphoses* d'Ovide, tandis que des visites transversales permettent désormais au public d'explorer plusieurs expositions à la fois en suivant un fil rouge thématique comme l'histoire des femmes ou la Suisse et ses liens avec l'esclavage. Une visite intitulée « Le Tour du propriétaire » propose la découverte de l'ensemble du domaine. Les ateliers « Trucs et astuces » invitent les personnes de plus de 50 ans à se familiariser avec les offres du musée et à revenir ensuite avec les jeunes de leur entourage.

Le Château de Prangins a aussi innové en renouvelant sa palette d'ateliers créatifs. Les artistes de l'exposition « Accrochage – Impressions végétales » ont proposé des stages de tatakizomé (phytopression) et des initiations au haïku. Le conservateur du Potager a invité le public à tester la lactofermentation, méthode de transformation ancestrale des aliments. Enfin, à la faveur du généreux soutien de la Fondation Etrillard, des ateliers de bande dessinée et d'écriture de contes ont pu être proposés aux classes dans le cadre de l'exposition « Ovide dans le Jura ».

L'exposition permanente sur les indiennes continue de susciter un vif intérêt parmi les milieux qui se consacrent aux liens coloniaux de la Suisse. Elle a été relayée de nombreuses fois sur les réseaux sociaux dans le cadre de la campagne française #Patrimoines déchaînés. En mai, Helen Bieri Thomson a été invitée dans le cadre d'une table ronde organisée par l'Université de Lausanne et intitulée « Ready for the Past? On the State of Decolonization in Swiss Museums ». Elle y a présenté les réflexions qui ont présidé à la conception de cette exposition permanente. En novembre, elle est intervenue dans un podcast intitulé « Comment décoloniser les collections des musées européens ? » réalisé à l'instigation des professeurs Mohammad-Mahmoud Ould Mohamedou et Davide Rodogno.

Durant l'année, 759 visites guidées et ateliers ont eu lieu au Château de Prangins, dont 236 pour les groupes scolaires, les hautes écoles spécialisées et les universités. Neuf étaient données en allemand, 39 en anglais et deux en italien.

Manifestations

La première manifestation de l'année a été la journée spéciale « Photo de presse ». Plus de 300 amateurs de photos ont rencontré et échangé avec des photographes de presse primés lors du concours Swiss Press Photo.

La 6^e édition du Cinéma Open Air s'est déroulée cette année avec un nouveau partenaire : la RTS. Les films choisis faisaient tous écho à l'exposition « La Suisse. C'est quoi? ». Les deux premières soirées étaient consacrées à des documentaires avec « Les Combattantes » de Flore Amos et « Le Miracle Suisse » de Martina Chyba. Le samedi soir, c'est en présence de Jean-Luc Bideau qu'a eu lieu la projection du long-métrage emblématique « L'invitation » de Claude Goretta.

Deux nouveaux partenariats dans le domaine de la musique ont vu le jour : d'une part avec Prangins Baroque, qui propose une semaine de master class en musique baroque à de jeunes musiciennes et musiciens. Elle débouche sur deux concerts finaux donnés dans la cour d'honneur du château. D'autre part avec La Côte Flûte Festival qui, pour cette première collaboration avec le Château de Prangins, a proposé une déambulation musicale dans l'exposition du salon orné d'un papier peint avec un riche répertoire inspiré des *Métamorphoses* d'Ovide.

14 Atelier de création de bande dessinée dans le cadre de l'exposition « Ovide dans le Jura ».

15 Des élèves guident les visiteuses et les visiteurs à travers la nouvelle exposition permanente « La Suisse. C'est quoi? » lors du vernissage.

16 Visite musicale de l'exposition « Ovide dans le Jura » avec l'ensemble Hélios, dans le cadre de la manifestation La Côte Flûte Festival.

Le mois d'octobre a connu deux moments forts : la septième édition de la Journée des châteaux suisses sur le thème « Manger ! », avec entre autres son marché des récoltes du Potager (1128 visiteuses et visiteurs) et une après-midi Halloween invitant parents et enfants à venir déguisés pour écouter des contes, découvrir des plantes toxiques au Potager ou suivre des visites guidées sur l'histoire des sorcières (1196 visiteuses et visiteurs).

Divers

Les travaux de rénovation du premier étage, conduits par les bureaux d'architecte DOM et Werkbüro sous la houlette de l'Office fédéral des constructions et de la logistique (OFCL), sont terminés à l'exception du remplacement de la production de froid. Ces travaux seront réalisés au premier semestre 2023. Le mandat des architectes comprenait aussi l'aménagement de toilettes, d'un vestiaire et d'une cuisinette dans la Salle du Potager, ce qui en améliore les conditions de location.



15



14



16

Forum de l'histoire suisse Schwytz.

Le siège de Suisse centrale du MNS peut s'enorgueillir d'un bilan réjouissant pour 2022. Nous saluons cette année marquée par deux expositions temporaires aux thématiques captivantes et à la scénographie soignée, qui ont conquis les visiteurs comme les groupes scolaires.

À l'issue de deux années marquées par la pandémie de Covid-19, le nombre de visiteuses et visiteurs est revenu à la normale. Ainsi, en 2022, près de 25 000 personnes ont visité les expositions et participé aux diverses visites guidées et manifestations. Les enseignant-e-s de tous les niveaux scolaires de Suisse alémanique et du Tessin ont aussi largement profité de l'offre de médiation extrascolaire. Des travaux intenses de planification ont par ailleurs mobilisé des ressources en coulisses dans le cadre d'un projet de rénovation complète de l'infrastructure du bâtiment au cours des prochaines années.

Expositions

L'univers légendaire alpin

23.4.–2.10.2022

L'exposition explorait plusieurs phénomènes traités dans une sélection de légendes suisses. Elle se concentrait notamment sur la Suisse centrale, terre riche en légendes, en illustrant à l'aide de fabuleux objets, images et films les plus notoires d'entre elles, comme celles de Guillaume Tell, du Pont du diable, du Dragon du Pilate, de l'Araignée noire et de la Poupée des bergers (Sennentuntschi). Évoluant dans un paysage sylvestre mystérieux associé à un univers sonore captivant, le tout sous un éclairage tamisé, les visiteurs étaient immergés dans l'atmosphère des récits légendaires.

Les légendes évoquent des événements extraordinaires, surnaturels ou merveilleux. Les esprits, sorcières et démons y abondent, tout comme les événements et personnages historiques. Le savant mélange d'éléments réels et d'autres fictifs fait tout le charme de ces récits, qui nous plongent dans le passé tout en nous apprenant à mieux connaître nos ancêtres et leurs coutumes. Les légendes constituent un élément fondateur de notre patrimoine culturel, que l'exposition rendait accessible à tous. Les visiteurs avaient le choix d'écouter 77 légendes issues de toutes les régions alpines de Suisse sur des stations audio. À la fin du parcours, il leur était proposé d'inventer puis d'enregistrer leur propre légende urbaine, partagée ensuite avec l'ensemble du public du musée.

À peine le vernissage terminé en avril, les premières visites guidées de l'exposition, affichant d'ailleurs complet, étaient organisées le même week-end à l'occasion du Schwyzer Kulturwochenende. D'autres manifestations, comme celles organisées dans le cadre de la Journée internationale des musées, ont été bien accueillies par le public. Les soirées de légendes animées par des conteurs des cantons du Tessin, du Valais, d'Uri et de Schwytz ont également été très appréciées, de même que les visites guidées d'expert-e-s consacrées à différents thèmes comme le recueil des légendes ou les figures féminines dans ces récits.

Dans le cadre de l'exposition « L'univers légendaire alpin », les visiteurs ont pu écouter 77 légendes issues de toute la Suisse et même enregistrer leur propre récit.

1 & 2 Aperçu de l'exposition « L'univers légendaire alpin ».

3 Les stations audio ont permis aux visiteurs d'écouter des légendes issues de toutes les régions linguistiques de Suisse.

4 L'actrice Madlen Arnold lors du vernissage de l'exposition « L'univers légendaire alpin ».

5 Les visiteurs ont également pu écouter des légendes dans l'ambiance lugubre d'un effrayant chalet d'alpage.



1



2



3



4



5

6 À l'occasion du vernissage de l'exposition « Le Groenland en 1912 », Olga Letykai Csonka a fait découvrir les chants et danses traditionnels chukchi au public.

7 & 8 Aperçu de l'exposition « Le Groenland en 1912 ».



6



7



8

Le Groenland en 1912

12.11.2022–12.3.2023

Dans le sillage de l'exposition du Musée national, le Forum de l'histoire suisse Schwytz (FHS) s'est également lancé sur les traces de l'expédition pionnière d'Alfred de Quervain dans les glaces éternelles, tout en la mettant en lien avec l'actualité. Aujourd'hui encore, la Suisse mène des recherches sur les glaciers au Groenland, contribuant ainsi sensiblement à nourrir les réflexions sur l'une des questions centrales de notre époque, à savoir le réchauffement climatique. Depuis cet été, ce phénomène – et par extension la disparition des glaciers – préoccupent plus que jamais les scientifiques et le grand public.

À l'aide d'objets originaux et de photographies historiques, l'exposition mettait en lumière l'expédition d'Alfred de Quervain dans les glaces éternelles tout en la reliant à la recherche actuelle sur le climat et les glaciers. L'expérience virtuelle « Expédition 2 degrés » montrait aux visiteurs l'impact concret d'un réchauffement global de deux degrés Celsius. Équipés de lunettes de réalité virtuelle et plongés dans une simulation de paysage en haute montagne, ils découvraient les effets d'un tel phénomène sur le grand glacier d'Aletsch.

L'exposition était accompagnée d'un vaste programme de manifestations parallèles poussant plus loin la réflexion. L'offre comprenait notamment des ateliers pour les familles avec, entre autres, la Swiss Polar Class, mais aussi des visites guidées par des historien-ne-s, des guides polaires et des glaciologues, sans oublier le week-end huskies à Hofmatt avec l'espace découverte de Muotathal, ainsi que diverses visites guidées publiques et virtuelles.

Médiation culturelle

Il est réjouissant de constater que le musée a de nouveau favorisé l'apprentissage extrascolaire des élèves, après deux années d'interruption en raison de la crise sanitaire. Le thème attrayant de l'exposition temporaire « Games », restée ouverte jusqu'au 13 mars, a sans nul doute contribué à ce nouvel essor. Parmi les événements organisés dans le cadre de cette exposition consacrée à l'histoire des jeux vidéo, les ateliers familiaux « Mario Maker 2 », très appréciés, affichaient souvent complet. Les visites guidées publiques ont également attiré beaucoup de visiteurs.

La tendance observée au premier trimestre de l'année s'est poursuivie : tant l'exposition permanente « Les origines de la Suisse » que l'exposition temporaire « L'univers légendaire alpin » se sont révélées des excursions très populaires pour les classes suisses, tous niveaux confondus. L'exposition temporaire « Le Groenland en 1912 », qui a ouvert ses portes à la mi-novembre 2022, proposait aux groupes scolaires deux visites thématiques particulièrement prisées : « Vie et exploration dans la glace » (de la maternelle à la 2^e année) et « Sur les traces du changement climatique » (de la 3^e année au gymnase). Le nombre de groupes scolaires venus du Tessin est demeuré élevé en 2022 : une bonne cinquantaine de classes ont visité l'exposition permanente dans le cadre d'une visite guidée générale ou du « History Run » tant apprécié.

Pour la première fois, le FHS était présent lors du jeu de piste de Pâques de Schwytz. Plus de 80 familles et groupes ont été guidés à travers l'exposition permanente et ont répondu à un quiz.

Emprunteurs.

Suisse

Katholische Kirchgemeinde Baar
Historisches Museum Baden
Merian Gärten, Mühlemuseum, Bâle
Musée de la communication, Berne
Comune di Biasca
Ritterhaus Bubikon
Ortsmuseum Dietikon
Reformierte Kirchgemeinde Fällanden
Gottfried-Keller-Zentrum, Glattfelden
Schloss Hünegg, Hilterfingen
Schweizer Armee, Ausbildungszentrum Spezialkräfte, Isonne
Museum Schloss Kyburg
Photo Elysée, Lausanne
Museum Burghalde Lenzburg
Museo d'arte della Svizzera italiana (MASI), Lugano
Keramikmuseum Matzendorf
Reformierte Kirchgemeinde Meilen
Museum des Landes Glarus, Näfels
Gemeindemuseum Regensdorf
Museum am Hafen, Romanshorn
Vitromusée Romont
Museum im Zeughaus, Schaffhouse
Musée d'histoire du Valais, Sion
Museum Altes Zeughaus, Soleure
Jakob und Emma Windler-Stiftung, Kulturhaus Obere Stube,
Stein am Rhein
Marchmuseum, Vorderthal
Museum für Urgeschichte(n), Zoug
Gesellschaft der Bogenschützen, Zurich
Gesellschaft der Schildner zum Schneggen, Zurich
Gesellschaft zur Constaffel, Zurich
Museum für Gestaltung Zürich
Museum Rietberg, Zurich
Vereinigte Zünfte zur Gerwe und zur Schuhmachern, Zurich
Zentralbibliothek Zürich
Zunft zur Saffran, Zurich
Zunft zur Schneidern, Zurich
Zunft zur Waag, Zurich
Zürcher Spielzeugmuseum Sammlung Franz Carl Weber,
Zurich

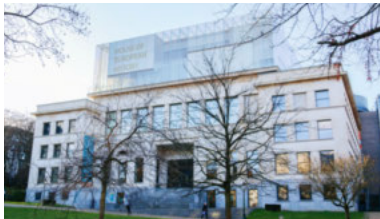
Étranger

Maison de l'histoire européenne, Bruxelles (BE)
Historisches Museum der Pfalz, Spire (DE)
Rheinisches Landesmuseum Trier (DE)
Museum Sønderjylland, Sønderborg (DK)
Hungarian National Museum, Budapest (HU)
Musei Lombardia/MUPRE Valle Camonica, Capo di Ponte (IT)

Nos objets en déplacement



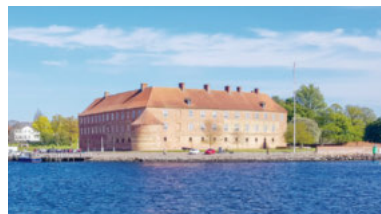
Plateau en céramique avec serment du Grütli, vers 1900.



Maison de l'histoire européenne, Bruxelles (BE)



Bague en or du créateur de bijoux Igor Mitoraj, 1970–1990.



Museum Sønderjylland, Sønderborg Slot, Sønderborg (DK)



Casque en bronze provenant de Giubiasco, âge du Fer.



Museo Nazionale della Preistoria della Valle Camonica (MUPRE), Capo di Ponte (IT)



Chronique sur la maison de Habsbourg ayant trait à la Suisse, vers 1560.



Historisches Museum der Pfalz, Spire (DE)

Statistique des visiteurs et des visites guidées.

Entrées

Musée national Zurich

2022	269 384
2021	157 377
2020	150 149
2019	302 304
2018	296 657

Château de Prangins

2022	36 084
2021	48 471
2020	24 428
2019	40 607
2018	47 327

Forum de l'histoire suisse Schwytz

2022	24 406
2021	19 310
2020	17 497
2019	26 962
2018	25 340

Centre des collections

2022	1 444
2021	1 002
2020	743
2019	2 165
2018	1 586

Visites guidées

Musée national Zurich

2022	2 742
2021	1 829
2020	1 269
2019	2 630
2018	2 668

Château de Prangins

2022	762
2021	729
2020	336
2019	623
2018	660

Forum de l'histoire suisse Schwytz

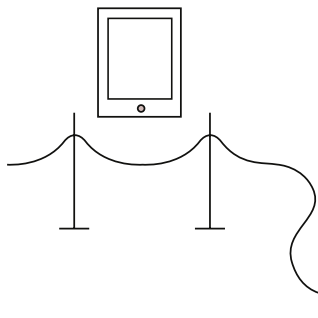
2022	489
2021	276
2020	226
2019	477
2018	441

Centre des collections

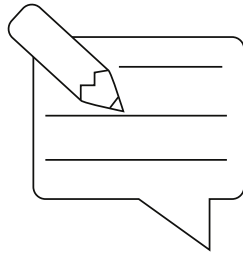
2022	180
2021	146
2020	110
2019	196
2018	177

Statistique des offres numériques.

12 expositions à visiter virtuellement

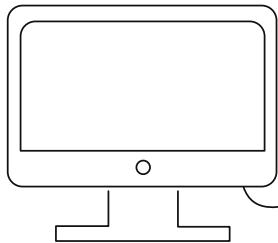


143 articles publiés sur le blog



comptabilisant **1 002 000** visites
68 % depuis un smartphone
et 32 % depuis un ordinateur

125 lettres d'information envoyés aux personnes intéressées, médias, enseignant-e-s



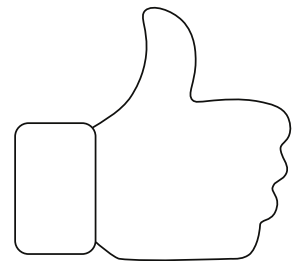
comptabilisant **7 000** visites

Visites des expositions temporaires et permanentes « Baroque. Époque de contrastes », « Dans la forêt », « Noblesse oblige », « Indiennes » et d'autres en allemand et en français.

220 000 likes sur les posts des réseaux sociaux

Les musées du MNS sont présents sur Instagram, Facebook, Twitter, YouTube, LinkedIn et TikTok.

600 minutes de podcast

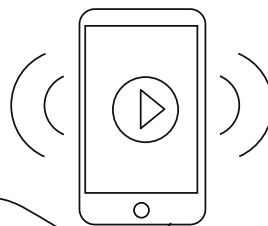


à **32 500** abonnées et abonnés

comptabilisant plus de **335 000** vues

Présentation des différentes expositions et de la collection.

40 vidéos



plus de **17 000** fois écouté

Échanges des conservatrices et conservateurs avec des invitées et invités du monde de la politique et de l'économie.

Prêteurs.

Suisse

Aaargauer Kunsthaus, Aarau
Denise Bertschi, Aarau
Naturama Aargau, Aarau
Staatsarchiv Aargau, Aarau
Kübler Sport GmbH, Adliswil
Kostüm Kaiser AG, Aesch BL
Monika Niederberger-Manser, Aesch BL
Bernard Alain Schüle, Affoltern a. Albis
Amt für Staatsarchiv Uri, Altdorf
Historisches Museum Uri, Altdorf
Kanton Uri, Altdorf
Hans Jörg Leu, Baden
Anne Frank Fonds, Bâle
Basler Papiermühle, Bâle
Bruno Manser Fonds, Bâle
Camilla Braunger, Bâle
Historisches Museum Basel
Jüdisches Museum der Schweiz, Bâle
Kunstmuseum Basel
Littmann Kulturprojekte GmbH, Bâle
Museum der Kulturen Basel
Naturhistorisches Museum Basel
Öffentliche Bibliothek der Universität Basel
Pro Natura, Bâle
Sabine Hertig, Bâle
Sammlung Verena Clara Regehr-Gerber, Bâle
Schweizerische Gesellschaft für Volkskunde, Bâle
Staatsarchiv Basel-Stadt, Bâle
Archives de l'État de Berne
Archives fédérales suisses, Berne
Bibliothèque de la Bourgeoisie de Berne
Bibliothèque nationale suisse, Berne
E. W. K., Berne/Davos
Franz Gertsch AG, Berne
Kunstmuseum Bern
Kunstsammlung Schweizerische Mobiliar
Genossenschaft, Berne
Musée alpin suisse, Berne
Musée d'Histoire de Berne
Office fédéral de la culture, Berne
Service archéologique du canton de Berne
Universitätsbibliothek Bern, Bibliothek Münsterergasse, Berne
Haus zum Dolder, Sammlung Dr. Edmund Müller, Beromünster
Huggler Holzbildhauerei AG, Brienz
Lucette Pauchard-Remy, Bulle
Tell-Museum Bürglen
Archives de la Vie Privée, Carouge
Musée du Pays-d'Enhaut, Château-d'Œx
Bündner Kunstmuseum Chur
Bündner Naturmuseum, Coire
Rätisches Museum, Coire
Staatsarchiv Graubünden, Coire
Fondation Martin Bodmer, Cologny
Commune de Bourg-en-Lavaux, Cully
Kirchner Museum Davos
Ortsmuseum Dietikon
Benediktinerkloster Disentis
Trek Fahrrad GmbH, Dübendorf
Madeleine Münchinger, Elgg
Historisches Museum Thurgau, Frauenfeld
Archives de l'État de Fribourg
Bibliothèque cantonale et universitaire (BCU), Fribourg
Musée d'art et d'histoire, Fribourg
Archives du Mouvement de libération des femmes, Genève
Bibliothèque de Genève
Collection Famille Schärer, Genève
Collection Musée Ariana, Genève
Daniel de Roulet, Genève
Musée d'art et d'histoire (MAH), Genève
Musée International de la Croix-Rouge et du Croissant-Rouge, Genève
Nicole Staremborg, Genève
Gamma Remote Sensing AG, Gümligen
Ballenberg, Freilichtmuseum der Schweiz,
Hofstetten bei Brienz
Museum Regional Surselva, Ilanz
Stiftung Schloss Jegenstorf
Fondation du Château de La Sarraz
Marcia Bieri, Landquart
Institut des humanités en médecine CHUV-UNIL, Lausanne
MCAH Lausanne
Musée Historique Lausanne
Rinantonio Viani, Lausanne
Musée romain de Lausanne-Vidy
Pierre-Yves Tribolet, Le Mont Pélérin
Schweizerisches Israelitisches Alters- und Pflegeheim,
Lengnau AG
Evelyne Gasser, Lenzbourg
Museum Burghalde Lenzburg
Archäologie und Museum Baselland, Liestal
Fishel Rabinowicz, Locarno
MASI Lugano, Collezione Città di Lugano
Gotthelf Zentrum Emmental Lützelflüh
Historisches Museum Luzern
Kanton Luzern, Natur-Museum Luzern
Kunstmuseum Luzern
Musée Suisse des Transports, Lucerne
Provinzarchiv Schweizer Kapuziner, Lucerne
Staatsarchiv Luzern
ZHB Luzern Sondersammlung, Lucerne
Guido Baselgia, Malans
Erich Manser, Masein
Accademia di architettura, Università della Svizzera italiana,
Mendrisio
Eliane Maggi, Möhlin
Verein Besucherzentrum Niederwald, Münster
Ursula Andress, Muri bei Bern
Archives de l'État de Neuchâtel

Bibliothèque publique et universitaire de Neuchâtel
 Musée militaire et des toiles peintes, Neuchâtel
 Agnes Hodel, Niederlenz
 Château de Nyon
 Kutschen Museum, Oberrohrdorf-Staretschwil
 Jürg Burlet, Oetwil am See
 Schweizer Finanzmuseum, Olten
 Archives de l'ancien Évêché de Bâle, Porrentruy
 Marie-Hélène Pellet, Pully
 Pinacoteca cantonale Giovanni Züst, Rancate
 Municipalité de Rolle
 Heimatmuseum Rothrist
 Albert Zweifel, Rüti ZH
 Historisches Museum Obwalden, Sarnen
 Museum im Zeughaus, Schaffhausen
 Museum zu Allerheiligen Schaffhausen
 Sette Sports AG, Schenkon
 Studio Shirana Shahbazi, Schlieren
 Musée d'art du Valais, Sion
 Office cantonal d'archéologie, Sion
 Museum Altes Zeughaus, Soleure
 SIV Solothurnische Immobilienverwaltung AG, Soleure
 Zentralbibliothek Solothurn
 Nicolas Barth, Soubey
 Historisches und Völkerkundemuseum St. Gallen
 Kunstmuseum St. Gallen
 Stiftsbibliothek St. Gallen
 Textilmuseum St. Gallen
 Galerie Ruf AG, Stansstad
 KrippenWelt, Stein am Rhein
 Anne Tainton-Robert, St-Prex
 Gabriel Kraft, Therwil
 Schloss Thun
 Region Viamala, Thusis
 Museum Sursilvan, Cuort Ligia Grischa, Trun
 Appenzeller Brauchtummuseum Urnäsch
 Stiftung Schloss Landshut, Utzenstorf
 Bruno Grometto, Versoix
 Alimentarium, Musée de l'alimentation, une Fondation
 Nestlé, Vevey
 Joséphine Reitzel, Vevey
 Charles de Mestral, Vich
 Animal Decor GmbH, Wettingen
 David Graf, Winterthur
 Kunst Museum Winterthur
 Stiftung für Kunst, Kultur und Geschichte, Winterthur
 Cumün da Zernez
 Schweizerischer Nationalpark, Zernez
 Adrien Elmiger, Zollikon
 Staatsarchiv Zug
 Celia Caspar, Zumikon
 Dr. Jacques Müller, Zumikon
 Alois Iten, Zurich
 Annina Arter Textile & Surface Design, Zurich
 Archiv für Zeitgeschichte, ETH Zürich
 ETH Zürich, Departement Erdwissenschaften (D-ERDW), Zurich
 ETH-Bibliothek, Bildarchiv, Zurich
 ETH-Bibliothek, Hochschularchiv der ETH Zürich
 ETH-Bibliothek, Zurich
 ETH-Zürich, Entomologische Sammlung, Zurich
 Geographisches Institut, Universität Zürich

Graphische Sammlung ETH Zürich
 Hanny Roduner, Zurich
 Inge Jost, Zurich
 Jesuitenbibliothek Zürich
 Kunsthaus Zürich
 Maja Hoffmann / Luma Foundation, Zurich
 Museum für Gestaltung Zürich
 NONAM, Nordamerika Native Museum, Zurich
 Nusshold AG, Zurich
 Paläontologisches Museum der Universität Zürich
 Remo Peter, Zurich
 Schweizerisches Sozialarchiv, Zurich
 Stadtarchiv Zürich
 Stiftung Kinderspital Kantha Bopha, Dr. med. Beat Richner, Zurich
 Universität Zürich, Institut für Evolutionäre Medizin (IEM), Zurich
 Universität Zürich, Museum zur Geschichte der Veterinärmedizin und A. und M. Mahler Microscope Collection Zürich
 Völkerkundemuseum der Universität Zürich
 Werner Coninx Stiftung, Zurich
 Zentralbibliothek Zürich

Étranger

Albertina, Vienne (AT)
 Kunsthistorisches Museum Wien (AT)
 Roland Isler, Heatherton (AU)
 Bischöfliche Administration der Kapellstiftung, Altötting (DE)
 Museum Folkwang, Essen (DE)
 Familie Frank Zentrum im Jüdischen Museum Frankfurt, Francfort-sur-le-Main (DE)
 Freies Deutsches Hochstift / Frankfurter Goethe-Museum, Francfort-sur-le-Main (DE)
 Gedenkstätte Bergen-Belsen, Lohheide (DE)
 Bayerisches Hauptstaatsarchiv, Munich (DE)
 Bayrische Staatsgemäldesammlungen München – Alte Pinakothek, Munich (DE)
 Grafische Sammlung, Institut für Kunstgeschichte der Ludwig-Maximilians-Universität München (DE)
 Staatliche Graphische Sammlung München (DE)
 Universitätsbibliothek der LMU München (DE)
 Germanisches Nationalmuseum, Nuremberg (DE)
 Hilti Art Foundation, Schaan (FL)
 Liechtensteinisches LandesMuseum, Vaduz (FL)
 LIECHTENSTEIN. The Princely Collections, Vaduz-Vienna, Vaduz (FL)
 Mobilier national, Paris (FR)
 Musée d'Art moderne et contemporain de Strasbourg (MAMCS), Strasbourg (FR)
 Beverlie Blee-Salt, Abingdon (GB)
 Gallerie Nazionali d'Arte Antica di Roma, Rome (IT)
 Jewish Museum, Amsterdam (NL)
 Rijksmuseum, Amsterdam (NL)
 Stichting tot Behoud van Historische Philips Producten, Eindhoven (NL)
 Utrecht University Library, Utrecht (NL)
 Biblioteca Apostolica Vaticana, Vatican (VA)
 Musei Vaticani, Vatican (VA)

Collections.

Centre des collections.

Un projet d'étude et de mise en valeur a été lancé en vue du futur déménagement vers le nouveau Centre des collections, qui présentera une plus grande surface. Dans cette optique, tous les objets du site de la Zeughausstrasse à Affoltern am Albis sont soumis à un contrôle et enregistrés si nécessaire. À noter que les objets encore en attente de saisie sont également inclus dans le projet.

Les travaux de conservation des près de 10 000 croquis de la collection Bossard ont également été amorcés, consistant notamment en des mesures de conservation préventives comme le nettoyage et le retrait de rubans adhésifs préalablement à la numérisation et au stockage des pièces. Ces travaux ont été précédés de l'enregistrement des objets dans la base de données.

Dans le cadre du plan de protection des biens culturels, un exercice d'urgence à grande échelle a été organisé au sein du Musée national Zurich. Il s'agissait du premier exercice de ce type réalisé en collaboration avec les sapeurs-pompiers professionnels et l'équipe de protection civile du service Schutz & Rettung de Zurich. Les pompiers étaient chargés de récupérer des objets de substitution dans l'aile ouest, puis de les remettre à la protection civile pour traitement. Si les parties prenantes ont toutes jugé l'exercice particulièrement réussi, il s'est néanmoins avéré que les plans d'intervention des sapeurs-pompiers et les plans d'évacuation des objets pouvaient encore être améliorés. Les acteurs concernés travaillent actuellement à leur optimisation.

Dans le cadre de la formation continue des spécialistes dans le domaine de la conservation des biens culturels, une collaboration a été engagée avec le centre des collections Gordailua, the Gipuzkoa Heritage Collection Centre situé à Irún, au Pays basque, dans le nord de l'Espagne. Une conservatrice-restauratrice espagnole effectuera donc sa formation continue au Centre des collections du MNS de janvier à juin 2023, période durant laquelle elle élaborera un guide des bonnes pratiques inspiré des deux centres.

Le Centre des collections se réjouit du nombre de visites guidées à nouveau en hausse: 1444 personnes ont découvert les coulisses du musée dans le cadre de 165 visites de groupe, 820 d'entre elles ont participé aux visites guidées publiques ou privées en groupe; 367 étudiants d'écoles professionnelles, de hautes écoles spécialisées, d'universités ou d'académies militaires ont profité de cette offre unique et 257 personnes ont participé à des formations continues ou à des échanges de savoirs et d'expériences avec le Centre des collections.

Montage des objets

Toutes les expositions du MNS ont été préparées pour optimiser leur conservation et transportées; les objets ont été montés ou démontés. Ainsi, après une planification, un emballage et un transport laborieux, le

**1444 personnes
ont découvert les
coulisses du musée
dans le cadre de
165 visites guidées.**

1 Enregistrement d'œuvres graphiques de la collection Bossard au Centre des collections.

2 Livraison d'un objet pour l'exposition « Dans la forêt » au Musée national.

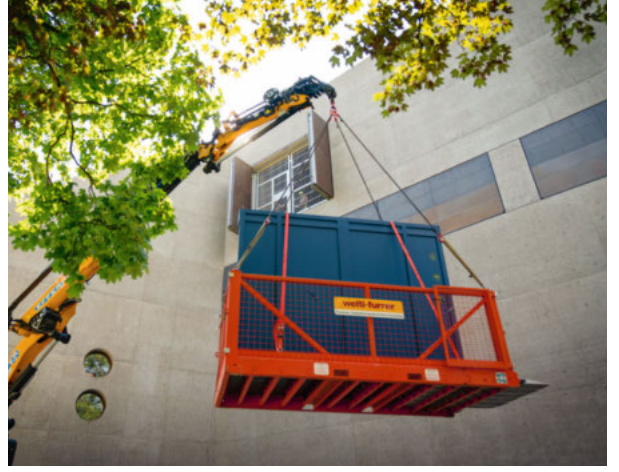
3 & 4 Exercice de protection des biens culturels au Musée national avec le service Schutz & Rettung de la ville.

5 Un collaborateur accroche un tableau au Musée national Zurich pour l'exposition « Dans la forêt ».

6 & 7 Livraison et installation d'objets pour l'exposition « Baroque » au Musée national.



1



2



5



3



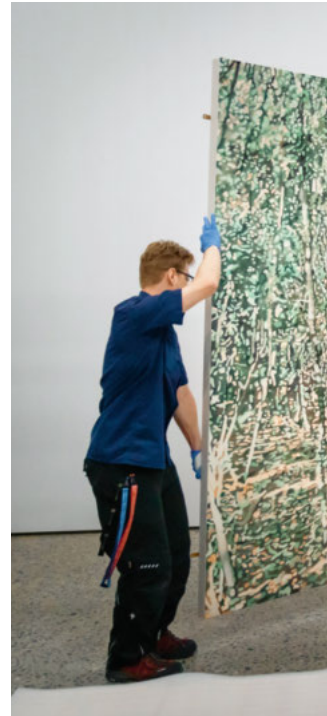
4



6

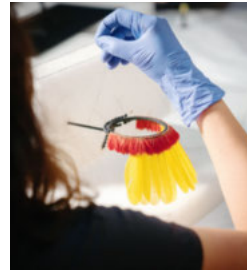


7

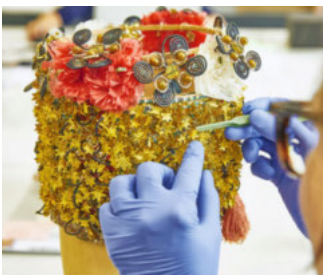




8



9



10



12



11

salon orné d'un papier peint de La Cibourg a pu être remonté avec succès à Prangins pour l'exposition «Ovide dans le Jura». Après les travaux de conservation déjà achevés en 2017, ce somptueux décor a de nouveau pu être présenté à un large public. À cet égard, soulignons qu'à l'occasion de l'exposition, les mesures de conservation et de restauration ont fait l'objet d'explications détaillées ainsi que d'une présentation dans un film.

Pour la première fois, des serre-livres modulables, autrement dit librement réutilisables, ont été conçus et réalisés pour les ouvrages devant être présentés ouverts dans des expositions. Ayant fait leurs preuves, ces installations remplaceront désormais celles utilisées jusqu'à présent. Un concept de manipulation et de présentation d'emballages pleins (notamment alimentaires) a par ailleurs été élaboré en vue de la présentation d'une vieille épicerie dans l'exposition permanente «La Suisse. C'est quoi?» au Château de Prangins.

Conservation et restauration

Le Centre des collections a mené à bien de nombreux mandats dans les domaines de la conservation-restauration et de la recherche en conservation pour le Museum der Kulturen de Bâle, la Haute école spécialisée bernoise – Architecture, bois et génie civil de Bienne, la Bibliothèque nationale de Berne, le Museum zu Allerheiligen de Schaffhouse, le Musée Romain d'Avenches, la collection Oskar Reinhart de Winterthour, le Musée archéologique du Haut-Adige de Bolzano, les cantons de Zurich, du Tessin, de Schwytz, d'Argovie et de Schaffhouse, ainsi que pour des projets internes. Les mandats comprenaient notamment des analyses de matériaux sur des incrustations de pierre et des montures métalliques d'une fibule médiévale du Lindenhof de Zurich, l'étude des efflorescences d'une sculpture en bois du Museum der Kulturen de Bâle, des analyses de matériaux sur des échantillons de peinture pour la Bibliothèque nationale à Berne, des analyses de métaux sur une statuette pour le Musée Romain d'Avenches, ainsi que la conservation et la restauration de nombreuses collections de différentes époques. Il convient de mentionner plus particulièrement la conservation de 528 objets en alliages de cuivre de Rheinau et de dix pieux néolithiques pour la Haute école spécialisée bernoise Architecture, bois et génie civil, le dégagement de prélèvements en bloc provenant de tombes médiévales du Barfüsserkloster à Schaffhouse et le contrôle ultérieur des découvertes annexes de l'homme des glaces au Musée archéologique du Haut-Adige de Bolzano.

8 Montage d'un livre pour l'exposition «Baroque» au Musée national.

9 Préparation d'un bijou en plumes avant l'installation.

10 Conservation d'une coiffe de mariée au Centre des collections.

11 Nettoyage de tapis grand format au Centre des collections.

12 Installation d'une peinture de Franz Gertsch pour l'exposition «Dans la forêt» au Musée national.

Choix de dons et d'acquisitions.

Les collections du Musée national suisse reflètent l'héritage culturel de la Suisse d'aujourd'hui. Les pièces sont rassemblées en fonction du concept défini pour la collection. Au cours de l'année écoulée, de nombreux objets issus de dons ou d'acquisitions sont ainsi venus enrichir les collections du MNS. En voici un aperçu.

Collection participative : tirages en cabine photo

Arrêts de bus, gares et centres commerciaux : durant des décennies, les cabines photographiques argentiques ont occupé l'espace public. En solo, à deux ou en groupe, nous avons tous un jour ou l'autre pris place dans l'un de ces appareils. Les cabines photo permettaient de réaliser des photos d'identité rapides et bon marché pour les passeports ou les abonnements, mais aussi des autoportraits à collectionner ou à échanger avec ses proches. En vue d'une exposition, l'équipe de conservateurs s'est mise à la recherche de tirages réalisés en cabine photo entre 1971 et 1999 en lançant un appel au public. Le succès était au rendez-vous : plus de 100 personnes se sont prêtées au jeu et ont envoyé leurs clichés au MNS. Ces portraits illustrent des évolutions personnelles et des relations. Et ils sont bourrés d'émotions : dissimulé derrière le rideau de la cabine, on ose rire et s'embrasser, faire des grimaces ou jouer des rôles.

Gros plan sur le panier d'achat des Suisses

Fred Waldvogel (1922–1997) et son épouse Rosmarie (1933–2021) ont ouvert un studio de photographie publicitaire en 1959. Des voitures aux meubles en passant par les montres et les bijoux, ce couple a photographié un large éventail de produits de marques nationales comme internationales pour le compte de nombreuses entreprises et agences publicitaires. Une de leurs spécialités : les « photographies culinaires » à la composition élaborée, qu'ils réalisaient notamment pour la rubrique de recettes du magazine féminin « Orella », alors très en vogue. Le don de 1200 photographies et autres documents provenant du fonds Fred et Rosmarie Waldvogel nous éclaire sur le contenu du panier de la ménagère, mais aussi sur les habitudes culinaires de la société de consommation suisse entre 1970 et 1990.

Les patchworks du souvenir, témoin d'une époque

Les patchworks du souvenir, ou AIDS Memorial Quilts en anglais, réalisés dans les années 1980 et 1990, entretiennent le souvenir de la pandémie de VIH. Le « Names Project » a vu le jour à San Francisco en 1987, lorsque des proches de victimes du sida se sont lancés dans la confection de couvertures en patchwork arborant les noms ainsi que les dates de naissance et de décès de leurs défunts. En Suisse aussi, plus de 30 couvertures ont été cousues pour perpétuer la mémoire de ces personnes. Deux exemplaires provenant de Berne et du Tessin ont rejoint la collection. Composés chacun de huit pièces de tissu, ils sont dédiés aux victimes de la pandémie de VIH. La couverture bernoise représente le journaliste de télévision André Ratti (1935–1986) qui, après avoir fait son coming out en 1985 et annoncé être atteint du sida, a contribué à sensibiliser le grand public à cette maladie très stigmatisante.

Plus de 100 per-
sonnes ont envoyé au
MNS leurs tirages en
cabine photo réalisés
entre 1971 et 1999.

Closomat

Le Closomat 61 est un produit émergent qui marque le début d'une nouvelle technologie. Premier modèle de WC douche de Suisse fabriqué en série, il a été commercialisé en 1961 et constitue un important témoignage historique en matière d'hygiène. Si l'utilisation de toilettes pourvues d'un dispositif de lavage intégré est alors très répandue en Asie, l'Europe se montre plus sceptique face à de telles installations. Hans Maurer, inventeur du Closomat, commence à développer son concept de WC hygiéniques en 1957. Le premier produit de série a fait l'objet de nombreuses améliorations techniques, qui ont fini par donner naissance au modèle encastrable que nous connaissons aujourd'hui.

Tabouret Solheure

Ouvert en 2002 à Soleure, le restaurant Solheure a fait peau neuve en 2017. L'architecte d'intérieur Jasmin Grego a décidé de concevoir des meubles à l'expression affirmée, dotés d'une forte identité visuelle. La designer textile Sonnhild Kestler a développé pour l'occasion un tissu d'ameublement orné de grands motifs figuratifs et colorés. Toutes les pièces sont uniques, fabriquées sur mesure pour chaque type de meuble du restaurant. Devenu emblématique, ce mobilier confère à l'établissement un caractère unique. En raison de sa popularité, il a été décidé d'en produire une petite édition pour la vente en 2022.

Hans Heinrich Hüni et sa famille à Horgen

Hans Heinrich Hüni (1813–1876), originaire de Horgen, fréquente l'Institut Hüni avant de poursuivre une brillante carrière de commerçant, fabricant de soie et promoteur économique. Membre du Parti libéral, il a été député au Grand Conseil zurichois, conseiller d'État zurichois et conseiller national. En 1845, Hans Heinrich Hüni fait réaliser un portrait de sa famille sous forme de daguerréotype, où il pose aux côtés de son épouse Wilhelmine Maria, née Stettler et originaire de Berne, et de leurs deux enfants. Quelques années plus tard, il commande un portrait de lui et de sa femme au peintre itinérant J. G. Mayr. En 1876, le sculpteur Johann Ludwig Keiser, installé à Zurich, crée un buste en marbre à son effigie. L'arrière-arrière-petit-fils de Hans Heinrich Hüni a fait don au MNS de ce remarquable ensemble d'objets.

Deux monuments nationaux peints par Caspar Wolf

En 1773, l'éditeur Abraham Wagner (1734–1782) obtient l'appui du peintre paysagiste Caspar Wolf (1735–1783) pour un projet de publication d'impressions figurant le monde alpin suisse. De 1773 à 1776, les deux hommes parcourent les montagnes. Durant ces excursions, Caspar Wolf consigne avec précision la topographie des lieux choisis comme sujets puis, de retour dans son atelier, transpose ses études en peintures à l'huile. Avec les toiles « Das Rütli mit Blick auf den Vierwaldstättersee » (Le Grütli avec vue sur le lac des Quatre-Cantons) et « Die Tellskapelle in der Hohlen Gasse bei Küssnacht » (La Chapelle de Tell dans le Chemin creux près de Küssnacht), le MNS a acquis deux représentations de sites historiques, autour desquels s'articulaient déjà à l'époque les principaux mythes fondateurs de Suisse.

Coupe à couvercle pour Leonhard von Muralt-Hirzel

La coupe réalisée par l'orfèvre zurichois Heinrich II Fries constitue un rare témoignage de la manière dont la franc-maçonnerie, habituellement très secrète, s'est manifestée dans la société zurichoise de la seconde moitié du XIX^e siècle. Acquisée par achat, la coupe est ornée des armoiries de la loge maçonnique *Modestia cum Libertate*, fondée en 1771 sous le nom « La Discrétion » et installée depuis 1853 dans un bâtiment spécialement construit pour elle sur la place du Lindenhof à Zurich. La dédicace gravée au dos de la coupe indique que la loge en a fait don le 16 juillet 1876 au médecin Leonhard von Muralt-Hirzel (1806–1891) pour le remercier de ses 50 ans d'adhésion.

De 1773 à 1776,
Caspar Wolf parcourt
les montagnes.
Durant cette période,
il peint la prairie
du Grütli et le Chemin
creux, deux hauts
lieux historiques de
Suisse.



1



2-4



5

1 Gigot d'agneau avec pommes de terre au four et haricots, photographie culinaire (diapositive) de Fred et Rosmarie Waldvogel, 1985.

2-4 Tirages en cabine photo de Sandra Di Leonardo-Meierhofer (1985), Sairaj Shanmugalingam et Simone Fankhauser (1992) et Paul Ott (vers 1985).

5 Patchworks du souvenir en mémoire des victimes du sida, composé de huit couvertures assemblées, peinture et technique mixte sur textile.



6



7



8



9

6 *Le Closomat, inventé par Hans Maurer, 1961.*

7 *Tabouret Solheure réalisé par Jasmin Grego et Sonnhild Kestler, bois de chêne et tissu jacquard, 2022.*

8 *«Das Rütli mit Blick auf den Vierwaldstättersee», Caspar G. Wolf, huile sur toile, 1775.*

9 *«Die Tellskapelle in der Hohlen Gasse bei Küssnacht», Caspar G. Wolf, huile sur toile, 1775.*



10

10 Affiche de Karl Domenic Geissbühler pour l'opéra de la ville de Zurich, 2012.

11 Coupe à couvercle pour Leonhard von Muralt-Hirzel, réalisée par l'orfèvre Heinrich II Fries (1819–1885), argent, intérieur plaqué or, Zurich, 1876.

12 Parties recouvertes de toiles du glacier du Théodule à Zermatt.



11



12

13 Surtout de table aux airs de château fort : maquette de la ville de Lucerne réalisée par l'orfèvre Karl Thomas Bossard, argent, Lucerne, vers 1910.

14 Panneau bleu et jaune plastifié au format A4 destiné à informer les réfugiés ukrainiens, 2022.



13



14



15



16



17

15 *Buste en marbre de Hans Heinrich Hüni, réalisé par Johann Ludwig Keiser, Zurich, 1876.*

16 *Portrait des époux Hüni réalisé par J.G. Mayr, probablement Horgen, huile sur toile, 1851.*

17 *Daguerreotype de la famille Hüni, vers 1845.*



18



19



21



20

18 Feuille d'éventail mettant en scène Jacques Necker, papier imprimé, probablement France, 1780–1790.

19 Portrait de l'épouse du peintre en costume de jardinière « à la Trianon », par Jacques-Joseph Carlé, gouache sur parchemin, 1769.

20 Buste grandeur nature d'Henri Guisan (1874–1960), général de l'Armée suisse pendant la Seconde Guerre mondiale, par Édouard Marcel Sandoz, plâtre, Lausanne, 1940.

21 Trophée pour Edmond Audemars (1882–1970) réalisé par H. Meyen & Co., argent, Berlin, 1910.

Création graphique de Karl Domenic Geissbühler

Il compte parmi les plus célèbres créateurs d'affiches d'opéra à l'échelle internationale : entre 1976 et 2012, le graphiste Karl Domenic Geissbühler réalise pour l'opéra de Zurich plus de 500 affiches ainsi que des décors, des programmes, de même que le journal et les annales de l'établissement. Une collaboration qui s'achève avec la création d'une affiche au format mondial, composée de larges coups de pinceau secs, pour l'opéra « Mathis le peintre » de Paul Hindemith. Karl Domenic Geissbühler acquiert son savoir-faire à la Kunstgewerbeschule de Zurich auprès de Johannes Itten et Ernst Keller. Il recevra maintes distinctions pour son œuvre, saluée dans le monde entier. Le don qui a rejoint la collection du MNS grâce à la collaboration avec la Swiss Graphic Design Foundation offre un aperçu de cette impressionnante production picturale.

Des toiles pour protéger les glaciers

Sous l'effet du réchauffement climatique, les glaciers de Suisse fondent à une vitesse affolante. La glace n'a jamais autant reculé que pendant l'été 2022. Au total, trois kilomètres cubes de glace ont disparu au cours de cette année. Entre 1931 et 2016, le volume global des glaciers du pays a diminué de moitié, et si cette tendance se poursuit, ces étendues auront bientôt complètement disparu de Suisse. Certains glaciers ont été recouverts de bâches visant à ralentir leur fonte, du moins aux endroits les plus critiques. Le morceau de toile intégré à la collection du MNS recouvrait encore récemment une partie du glacier du Théodule. Grâce aux remontées mécaniques de Zermatt, ce précieux témoin de notre époque est désormais conservé pour la postérité.

Guerre en Ukraine

Le 24 février 2022, la Russie envahit l'Ukraine. Quelque 17 millions d'individus, principalement des femmes, prennent la fuite, tandis que beaucoup d'hommes restent en Ukraine pour défendre leur pays. Après avoir traversé la Pologne et d'autres pays, les personnes fuyant la guerre trouvent notamment refuge en Suisse. Au cours des six semaines suivant l'invasion, plus de 40 000 personnes en quête de protection rejoignent le pays en train. Elles sont accueillies par de nombreux bénévoles ainsi que par des collaborateurs de la Croix-Rouge suisse. Ceux-ci portent un gilet de protection pour se faire reconnaître et brandissent un panneau arborant, sur le devant, un drapeau ukrainien, et sur l'arrière, l'inscription « Si vous avez besoin d'aide, suivez-moi ». Le MNS s'est vu offrir un gilet et un panneau, qu'il a intégrés à sa collection.

Modèle en argent de la ville de Lucerne en guise de surtout de table

Les travaux de l'atelier d'orfèvrerie lucernois Bossard comprennent une pièce insolite : un surtout de table aux airs de château fort, qui surprend par ses dimensions monumentales (un mètre de large pour 16 kilos) et son éclairage électrique. L'objet décoratif représente les tours des remparts et de l'hôtel de ville de Lucerne. Son commanditaire est John Wanamaker (1838–1922), fondateur et exploitant de grands magasins à Philadelphie et New York, dont les grands-parents maternels étaient originaires de Suisse et d'Alsace. Des racines qui pourraient expliquer cette commande plutôt inhabituelle. Cette acquisition vient compléter de manière idéale le fonds de l'atelier d'orfèvrerie.

Des toiles protec-
trices ont été instal-
lées sur les glaciers
suisses pour
ralentir leur fonte.

Le Musée des Suisses dans le Monde

En 1978, Jean-René Bory (1928–2009) crée la Fondation pour l'Histoire des Suisses dans le Monde, donnant un visage officiel à l'histoire de la Cinquième Suisse. L'organisation aménage un musée dans le château de Penthes, situé sur le territoire de la commune genevoise de Pregny-Chambésy. En raison de la pandémie de Covid-19, elle doit cependant déposer le bilan et vend la collection du musée aux enchères à l'automne 2022. Plusieurs musées suisses, dont le MNS, se sont procuré des objets significatifs qu'ils ont intégrés à leurs collections, perpétuant au sein de leurs établissements la mission de présenter au grand public la vie et l'œuvre des Suisses établis à l'étranger. Les quatre objets suivants donnent un aperçu des acquisitions du MNS :

Éventail à caractère politique

Cet éventail fait l'éloge de Jacques Necker (1732–1804), banquier suisse et ministre des finances de Louis XVI. En sa qualité de directeur général des Finances, Jacques Necker tente à partir de 1777 d'équilibrer les recettes et les dépenses publiques du royaume, principalement par les emprunts d'État. Un côté de l'éventail affiche une partition de la chanson « Le Tiers-État ». Cet accessoire vient compléter un groupe d'objets de la collection qui sont liés à Jacques Necker, dont ses habits de cour ornés de paillette.

Trophée pour Edmond Audemars

En 1910, le coureur cycliste, pionnier de l'aviation et entrepreneur suisse Edmond Audemars remporte un trophée de plus de six kilos ainsi qu'une somme de 10 000 reichsmarks pour avoir réalisé le vol Berlin-Paris en une journée, du lever au coucher du soleil. Ce prix, également appelé Coupe Batschari, a été décerné par l'entrepreneur August Batschari (1854–1923), directeur d'une entreprise de cigarettes florissante à Baden-Baden et mécène dans le domaine de la culture et des sports.

Buste en plâtre du général Guisan

Le 30 août 1939, l'Assemblée fédérale nomme Henri Guisan général de l'Armée suisse. Peu de temps après, en 1940, le chef militaire posait dans le jardin du sculpteur Édouard Marcel Sandoz. L'artiste, qui compte parmi les sculpteurs les plus influents du XX^e siècle, a travaillé à Paris et en Suisse romande. Quand la guerre éclate, il se fait construire un atelier dans sa propriété de Lausanne, craignant de ne plus pouvoir exercer sa profession à Paris. Il immortalise le général en uniforme militaire, tête nue et sans grands appareils.

La belle jardinière

Lorsque la reine Marie-Antoinette fait bâtir le Petit Trianon pour célébrer les plaisirs d'une vie champêtre, elle éveille un engouement pour un mode de vie prétendument simple. Cette vision du monde séduit notamment l'épouse du Fribourgeois Jacques-Joseph Carlé, officier au service de la France et peintre de miniatures. Celui-ci réalise un portrait de sa femme en jardinière passionnée, où elle apparaît vêtue d'un costume « à la Trianon », appuyée sur un râteau. Dans un décor romantique et sauvage, deux pots de fleurs posés sur un mur évoquent son savoir-faire.

Centre d'études.

Plus de 450 personnes se sont intéressées aux collections d'études, que ce soit dans le cadre de travaux de recherche, de publications, de projets d'exposition ou d'une démarche artistique. L'examen d'objets originaux a permis aux étudiant-e-s de développer leur regard critique et d'apprendre à intégrer les objets comme sources historiques. Plus de 1450 élèves ont en outre participé à des ateliers et visites au Centre d'études. La collaboration avec des partenaires comme les hautes écoles, les musées ou les archives, s'est poursuivie. Au terme de la pandémie de Covid-19, elle a pu être consolidée.

Photothèque

Dans la collection en ligne, la convivialité de la fonction de téléchargement des images appartenant au domaine public a été sensiblement améliorée. Les données personnelles de la base des collections ont été automatiquement reliées au système Gemeinsame Normdatei (GND). L'équipe de la photothèque a également apporté une contribution majeure au projet de consolidation et de nettoyage des données. Au total, plus de 12 000 nouvelles photos ont été chargées dans la base de données des objets et complétées par des métadonnées. Durant l'année sous revue, quelque 500 demandes d'images de clients externes ont été traitées. Si des images ont été mises à disposition pour de nombreux projets et expositions du MNS, des projets de numérisation plus importants ont également été réalisés. Le Musée national suisse a en outre sauvegardé au format numérique un nombre considérable de ses propres négatifs de films et de plaques de verre, issus notamment des fouilles archéologiques.

Bibliothèque

En dépassant largement les 2000 client-e-s externes, le nombre de visiteuses et visiteurs de la salle de lecture a encore augmenté cette année pour se rapprocher des chiffres d'avant la pandémie. Avec plus de 1200 livres et brochures catalogués, qui ont été mis à la disposition des utilisatrices et utilisateurs en plus des nombreuses revues, le flux de médias a retrouvé son niveau d'avant l'introduction du nouveau système de bibliothèque. Un projet visant à inclure une partie des catalogues de vente aux enchères historiques dans le catalogue de la bibliothèque swisscovery a été lancé au cours du second semestre. Après une collaboration intensive avec le prestataire SLSP, la possibilité d'emprunter plus des deux tiers du fonds monographique a été introduite à la fin de l'année. Les personnes intéressées peuvent désormais emprunter des livres de ce fonds pour une durée de 14 jours.

Projet « Diversité et base de données »

Dans le cadre de ce projet, le MNS s'interroge sur la manière de traiter le racisme et la discrimination au niveau du langage et de l'iconographie. Il convient de procéder à des adaptations techniques et structurelles, et de se pencher sur une façon d'introduire des catégories de différences dans la base de données des objets. Des propositions ont été élaborées et discutées de manière plus approfondie en interne comme en externe.

**Plus de 450 per-
sonnes se sont inté-
ressées aux
collections d'études.**

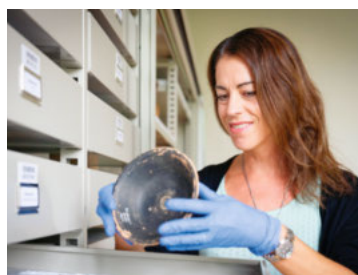


1

1 *Aperçu des archives textiles.*

2 *Collection d'archéologie
du Centre d'études.*

3 *La bibliothèque offre des
espaces de travail calmes
et en plein centre-ville.*



2



3

Donatrices et donateurs.

Durant l'exercice sous revue, les donatrices et donateurs suivants ont offert un ou plusieurs objets au Musée national suisse :

Stefan Altenburger, Zurich
Marina Amstad, Bâle
Fritz Aubert, Montreux
Babtiste Babey, Berne
Atelier Philippe Becquelin, Lausanne
Henny Burkhart, Uster
Croix-Rouge suisse, Bâle
Susanne Elsener, Zurich
Marco Ferrari, Bangkok (TH)
Francine Franssen, Dampremj (BE)
Bertrand Gagnebin, La Neuveville
Christof Gassner, Darmstadt (DE)
Karl Domenic Geissbühler, Winterthour
Raphael Gloor, Rapperswil-Jona
Gabrielle Haerberli, Berne
Barbara Hardmeyer, Küsnacht
Gabriela Heiniger, Utzenstorf
Mathias Kippe, Bâle
Ulrich A. und Verena Kohli, Meilen
Hanspeter Lanz, Zurich
Peter Maurer, Forch
Evelina Melchiori, Uster
Pascale Meyer, Bâle
Monnaie fédérale Swissmint, Berne
Robert Muggli, Weggis
Jean-Luc Nicollier, Genève
Office fédéral de la santé publique, Berne
David Pazmino, Zurich
Fanny Pilet, Sinopie Sàrl, Vevey
Reformierte Kirche, Felsberg
Edgar Reinhard, Gockhausen
Mireille et Olivier Reymond, Epalinges
Laurence Rieben, Genève
André Rochat, Lucerne
Mylène Ruoss-Koller, Zurich
Rebecca Sanders, Zurich
Pascal Schmidt, Lausanne
Silvia Schneider, Rüti
Bernard Alain Schüle, Affoltern a. Albis
Hans Georg Schulthess, Horgen
Bruno Schwitter, Bremgarten AG
Marc Philip Seidel, Zurich
Balz Spörri, Zurich
Stadt Zürich, Amt für Hochbauten, Fachstelle Kunst und Bau, Zurich
Catherine Stenzl, Londres (GB)
Rosmarie Sulger, Bâle
Swiss Graphic Design Foundation (SGDF), Winterthour
Eliane Temler-Dufour, Gland
Gemeinde Wädenswil

Erbengemeinschaft Rosmarie Waldvogel, Feldbach
Margrit Weber, Muri
Brigitte Weiss, Zurich
Christian Weiss, Zurich
Zermatt Bergbahnen AG, Zermatt
Zerowaste Switzerland, Natalie Bino, Cottens
Moritz Zwimpfer, Bâle

Nous remercions également les plus de 100 personnes qui ont fait don au MNS de leurs tirages réalisés en cabine photo entre 1971 et 1999.

1 Des visiteurs feuilletent l'un des livres interactifs de l'exposition « Idées de la Suisse » au Musée national.

2 Denise Tonella, directrice, inaugure l'exposition « L'univers légendaire alpin » au Forum de l'histoire suisse Schwytz.

3 Des membres de l'armée contemplent le diorama de la bataille de Morat au Musée national.

4 Le potager du Château de Prangins hiberne dans ses habits de fête.

5 « Rendez-vous au jardin » au Château de Prangins.

6 En posant devant un écran vert, les visiteurs du Musée national se font prendre en photo sur un traîneau historique.

Moments.



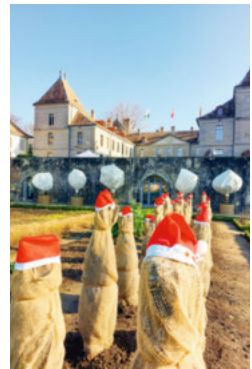
1



2



3



4



5



6

Recherche & enseignement.

L'étude scientifique et la conservation des collections sont les conditions préalables aux expositions et au travail des conservatrices et conservateurs. Dans le cadre des activités de recherche et d'enseignement du Musée national suisse, la collaboration avec les hautes écoles et les institutions de recherche à l'échelle nationale et internationale est un facteur important. Cette année, elle a notamment permis l'organisation de deux colloques internationaux au Musée national Zurich.

En 2022, des collaboratrices et collaborateurs du MNS ont participé à des colloques nationaux et internationaux, donné des conférences et encadré divers mémoires semestriels et de master. Leur expertise a été sollicitée par des commissions de hautes écoles, des institutions cantonales, des comités nationaux et des musées. Compte tenu du contexte sanitaire du début d'année, certains événements se sont déroulés uniquement en ligne. Plusieurs modules de formation dans les domaines de la conservation des biens culturels, de l'analyse des matériaux, de la muséologie, de l'historiographie, de l'histoire de l'art et de la médiation culturelle ont été organisés pour des universités, des hautes écoles spécialisées et ICOM Suisse.

Recherche

Les collaboratrices et collaborateurs du MNS ont mené à bien divers projets d'étude et de mise en valeur, de conservation et d'étude scientifique des collections muséales, notamment les collections de graphistes suisses ou les fonds d'Ursula Rodel et de l'atelier d'orfèvrerie Bossard à Lucerne, qui font l'objet d'une publication et d'une exposition.

Textures de la sainte Écriture : matériaux et techniques d'ornementation des livres sacrés au Moyen Âge occidental

Lancé et dirigé par l'Université de Zurich, ce projet, auquel le MNS participe en qualité de partenaire, vise à étudier de manière approfondie la part de l'ornementation artistique dans la fabrication et l'utilisation de livres sacrés au Moyen Âge occidental, de 780 à 1300. Le département Recherche en conservation contribue à ce projet en partageant son expertise dans le domaine de la recherche en conservation et de l'analyse des matériaux. Outre des examens optiques, le département effectue principalement des analyses non destructives de pierres et de verre, de montures (alliages), ainsi que de pigments et d'encres, à l'aide d'appareils d'analyse et de documentation transportables. Durant l'année sous revue, 39 manuscrits ont été examinés à la bibliothèque de l'abbaye de Saint-Gall. L'accent a été mis sur les éléments décoratifs de certaines pages de ces ouvrages. Deux manuscrits ont également été étudiés à la Bibliothèque nationale de France à Paris, où l'accent était cette fois-ci mis sur l'analyse des nombreuses pierres précieuses ou de verre serties. Le projet est financé par le Fonds national suisse.

Dix étudiant-e-s en conservation venant de Suisse et de l'étranger ont suivi des stages de plusieurs semaines.

1 *Analyses non destructives réalisées au moyen de techniques modernes, en collaboration avec la bibliothèque abbatiale de Saint-Gall.*

2 & 3 *Aperçu de l'exposition « Ins Licht gezeichnet. Scheiberrisse von Amman bis Füssli » dans la salle du trésor de la Bibliothèque centrale de Zurich.*

4 *Échanges animés lors du congrès international du textile au Musée national Zurich.*



1



2



3



4

Exposition consacrée aux vitraux : « Ins Licht gezeichnet.

Scheibenrisse von Amman bis Füssli »

Les collections d'arts graphiques de la Bibliothèque centrale de Zurich, de l'EPF de Zurich, du Kunsthaus de Zurich et du MNS regroupent d'importants fonds historiques de croquis de vitraux dont plus de 60 exemplaires datant des XVI^e et XVII^e siècles ont été étudiés et publiés dans le cadre d'un projet de recherche commun. Les résultats de cette étude ont été intégrés dans une publication commune, qui a également fait office de catalogue pour une exposition dans la salle du trésor de la Bibliothèque centrale de Zurich. Dans une optique de transmission originale du savoir, des informations sur les objets exposés ont été mises à la disposition des visiteurs sur des iPads grâce à l'application de réalité augmentée « Artifact ». Développée par le Cabinet des estampes et le Game Technology Center de l'EPF de Zurich, celle-ci s'est avérée être un outil idéal pour comparer les modèles ou vitraux avec les croquis. Cette première collaboration en matière de recherche et d'exposition entre quatre institutions zurichoises a rencontré un écho très positif auprès de la communauté de recherche nationale et internationale.

Congrès international du textile

Le 29^e congrès du CIETA (Centre International d'Étude des Textiles Anciens) s'est tenu au Musée national Zurich en octobre. Une centaine d'historiennes et d'historiens du textile venus d'Europe, d'Amérique et du Japon se sont réunis pour présenter les dernières découvertes en matière de recherche textile et échanger à ce propos. Cette année, l'événement avait pour thème « Fouilles et découvertes ». Fouilles de textiles d'époque néolithique, nouvelles études de l'histoire du textile du XVIII^e siècle ou encore découvertes médiévales : plus de 20 exposés techniques se sont succédé. Des collaboratrices et collaborateurs du MNS ont donné des conférences sur la conservation des textiles et ont présenté des pièces issues des expositions « La Collection », « Archéologie Suisse » et « Baroque. Époque de contrastes. ». Une excursion au Centre des collections a été l'occasion de présenter les projets de recherche actuels sur les collections d'éventails et de drapeaux. Centre de compétences sur les indiennes à la renommée internationale, le Château de Prangins, a lui aussi fait l'objet d'une excursion. L'ensemble des participant-e-s s'est dit impressionné par les travaux du MNS et a apprécié les échanges animés.

Enseignement

La collaboration avec les institutions de formation du domaine de la conservation-restauration a été poursuivie. Dans ce contexte, dix étudiant-e-s en conservation, venant de Suisse et de l'étranger, ont suivi des stages de plusieurs semaines dans les domaines des arts graphiques, du papier, de la céramique, du verre, de la peinture, de la sculpture, des textiles, du mobilier et de l'archéologie. Neuf étudiantes et étudiants ont effectué un stage dans le domaine du travail d'exposition et de collection. En outre, 15 mémoires de bachelor et de master menés autour de la conservation, de l'archéologie, du textile, des témoins de l'histoire ainsi que du développement organisationnel et de la transformation numérique, ont été encadrés.

Plusieurs modules de formation sur la conservation des biens culturels, l'analyse des matériaux et la muséologie ont été organisés pour la Haute école spécialisée bernoise, la Scuola universitaria professionale della Svizzera italiana (SUPSI), la Haute école spécialisée de Suisse occidentale (HES-SO), la Haute école spécialisée des Grisons, l'Institut suisse pour l'étude de l'art, l'Université de Neuchâtel, ICOM Suisse et l'Académie nationale des beaux-arts de Stuttgart.

Conférences de collaboratrices et collaborateurs du MNS

Colloque « 29th General Assembly and Congress of Centre International d'Étude des Textiles Anciens (CIETA) », Musée national Zurich. Conférence « The Gala Suit of Jacques Necker. A Man's Costume from the Eve of the French Revolution ». Andrea Franzen.

Colloque « 29th General Assembly and Congress of Centre International d'Étude des Textiles Anciens (CIETA) », Musée national Zurich. Conférence « Archaeological Textile Conservation at the Swiss National Museum ». Gaëlle Liengme, Janet Schramm.

Colloque « Académie Internationale de la Céramique (AIC) », Genève. Conférence « The ceramics collection of the Swiss National Museum ». Christian Hörack.

Colloque « 26th ICOM General Conference, International Committee for Museums and Collections of Decorative Arts and Designs (ICDAD) », Prag (CZ). Conférence « The Power of Wallpaper: turning a Farm into a Palace and a modest Collection into one of international Recognition ». Helen Bieri Thomson.

Colloque « 26th International Congress on Glass (ICG 2022) », Berlin (DE). Conférence « Non-destructive analyses of VOC-induced corrosion of historical glass objects in museum environment ». Deepshikha Sharma.

Colloque « Treffen der Leiterinnen und Leiter Graphischer Sammlungen in Deutschland, Österreich und der Schweiz », Städel Museum, Historisches Museum, Freies Deutsches Hochstift, Francfort-sur-le-Main (DE). Conférence « Scheibenrissprojekt der Zürcher Sammlungen ». Jochen Hesse et Mylène Ruoss.

Colloque « Global Summit of Research Museums II », Deutsches Museum, Munich (DE). Session Sustainability in Practice: Learning Across Cultures. Conférence « Sustainability at the Swiss National Museum ». Denise Tonella.

Colloque « Jahrestreffen der Freunde historischen Silbers », Germanisches Nationalmuseum, Nuremberg (DE). Conférence « Nürnberger Silber in Zürich: Echtes und fast Echtes im Zürcher Landesmuseum ». Christian Hörack.

Colloque « inArt 2022: 5th International Conference on Innovation in Art Research and Technology », Paris (FR). Conférence « Application of Hyperspectral Imaging for characterizing VOC-induced historical glass corrosion ». Deepshikha Sharma.

Colloque « Colloque européen sur la conservation des jardins fruitiers et potagers historiques », Association des Amis du Potager du Roi et du Walled Kitchen Gardens Network, Chambord (FR). Conférence « Nouvelles fonctions données aux jardins fruitiers et potagers historiques ». Stéphane Repas Mendes.

Colloque « Il Tarì – moneta del Mediterraneo », Centro di Cultura e Storia Amalfitana, Amalfi (IT). Conférence « Il tarì di Sicilia – moneta del Mediterraneo ». Christian Weiss.

Colloque « Stacchi e Strappi di dipinti Murali. Seconda Edizione », Sala delle Colonne, Milano (IT). Conférence « Due campagne di strappi della ditta Schmidt & Söhne di Zurigo: i dipinti murali del sottotetto della chiesa conventuale di St. Johann a Müstair e della Haus zum Langen Keller, Zurigo ». Alberto Felici, Sébastien Grau, Natalie Ellwanger, Camilla Martinucci.

Colloque « 6th International Congress Chemistry for Cultural Heritage (CHEMCH 2022) », Ravenna (IT). Conférence « Application of non-destructive techniques to understand VOC-induced historical glass corrosion mechanisms ». Deepshikha Sharma.

Colloque « XVI International Numismatic Congress », Universität Warschau (PL). Conférence « OSCAR – a new LOD-based type catalogue of Swiss coins ». Christian Weiss.

Colloque « 6th Interim Meeting of the Glass and Ceramics Working Group, ICOM-Committee for Conservation », Lisbonne (PT). Conférence « Multi-modal imaging of transparent glass to detect early signs of corrosion ». Tiziana Lombardo.

Colloque « Archäologie in der Schweiz im 20. Jahrhundert. Archive – Amateure – Akademikerinnen », organisé par Archéologie Suisse, Frauenfeld. Conférence « David Viollier und die Archäologie in der Schweiz ». Heidi Amrein.

Colloque « Et si les musées n'existaient pas ? », Groupe romand des études grecques et latines, Université de Fribourg. Conférence « Une étude des publics, à quoi ça sert ? L'exemple d'une enquête récente réalisée pour le Musée national suisse – Château de Prangins ». Helen Bieri Thomson.

Colloque « Déclics. Pour une histoire de la photographie fribourgeoise », Université de Fribourg. Conférence « Le projet Arbeit/Travail, Musée national suisse ». Dario Donati.

Colloque « Exposer le passé. Enjeux historiques, mémoriels et muséographiques pour Genève », Théâtre Saint-Gervais, Genève. Conférence « Exposer et collectionner l'histoire contemporaine: les défis à relever au Musée national suisse ». Heidi Amrein et Denise Tonella.

Colloque « Ready for the past? On the State of Decolonization in Swiss Museums », Faculté des sciences sociales et politiques, Université de Lausanne. Débat « Decolonizing the Narrative ». Denise Tonella.

Colloque « Ready for the past? On the State of Decolonization in Swiss Museums », Faculté des sciences sociales et politiques, Université de Lausanne. Débat « How can & should Museums contribute to decolonize the present? ». Helen Bieri Thomson.

Colloque « Technische und typologische Innovationen des Historismus », Schweizer Netzwerk für Historismus, St. Moritz. Conférence « Exposer du mobilier d'Yverdon pour mieux le comprendre ». Barbara Bühlmann.

Colloque « 5. Schweizerischer Kongress für Kunstgeschichte », Universität Zürich. Conférence « The Detached Wall Paintings from the Attic of the Convent Church of St. Johann in Münstair in the Collection of the Swiss National Museum – Research and Development of a Concept for Conservation and Restoration ». Natalie Ellwanger, Alberto Felici.

Colloque « Komplizierter Kontext – Konservierung unter schwierigen Bedingungen », Association suisse de conservation et restauration (SCR), Musée national Zurich. Conférence « Der Aus- und Einbau der Historischen Zimmer im Landesmuseum Zürich. Eine Projektbeschreibung aus verschiedenen Blickwinkeln ». Gaby Petrak, Rolf Michel.

Colloque « Insuffler la pensée numérique dans les petits et moyens musées », MuseumXTD, HEIG-VD, Yverdon-les-Bains. Débat « Quelle approche du numérique pour un musée en Suisse? ». Heidi Amrein.

Colloque en ligne « Florence Heri-Tech ». Conférence « Monitoring and Understanding VOC Induced Glass Corrosion Using Multi-modal Imaging Techniques ». Deepshikha Sharma.

Cycle de conférences « Die Welt des Barock », Volkshochschule Zürich. Conférence « Gekleidet wie in Paris. Zur Verbreitung von Modebildern im Barock ». Joya Indermühle.

Cycle de conférences « Forschungskolloquium zur Prähistorischen Archäologie HS 2022 », Institut für Archäologische Wissenschaften, Universität Bern. Conférence « Forschung vermitteln: Ein Rückblick auf die Ausstellung « Menschen. In Stein gemeisselt » im Landesmuseum Zürich ». Jacqueline Perifanakis, Luca Tori.

Cycle de conférences « Sprache(n) und Räume: Sonderfall Schweiz », Kommission UZH Interdisziplinär (UZH-i), Universität Zürich. Conférence « Ein Fall fürs Museum? Sprachenvielfalt als immaterielles Kulturerbe der Schweiz ». Thomas Bochet, Melanie Würth.

Atelier « Kulturerbe bewahren: Museumsdepots zwischen Lagerstätten und Wissenszentren », Tiroler Landesmuseen, Museumsbund Österreich, Hall in Tirol (AT). Conférence « Alles unter einem Dach! Kulturgut bewahren und erforschen ganzheitlich umgesetzt ». Markus Leuthard.

Atelier « Les réserves, enjeux contemporains », Séminaire international d'été de muséologie, École du Louvre, Paris (FR). Conférence « Un exemple de réserves durables: la Collection du Centre des collections du Musée national suisse ». Laurine Poncet, Laura Mosimann.

Atelier « Wissenschaftliches Blogging », Universität Luzern. Alexander Rechsteiner.

Atelier « Intrecci globali e retaggi coloniali in Italia », Istituto Svizzero di Roma, Universität Zürich, Università di Bologna, Roma (IT). Conférence « Svizzera coloniale. La sfida di una trasposizione museale in dialogo con il pubblico ». Denise Tonella.

Débat « Zukunftsmuseum = Grünes Museum? ». 50-jähriges Jubiläum der Internationalen Bodenseekonferenz (DE). Beat Högger.

Débat « Notfall und rasches Handeln », Salon CULTURA SUISSE, Berne. Elke Müräu.

Débat « 20 Jahre UEK Schweiz – Zweiter Weltkrieg: Alles gleich? Alles anders? », Universität Zürich. Denise Tonella.

Débat « Klimabilanzen des Kunstbetriebs ». 5. Schweizerischer Kongress für Kunstgeschichte, Universität Zürich. Denise Tonella.

Débat « Sich sammeln? Identitätskonstruktionen im Museum », Universität Zürich. Denise Tonella.

Débat « Textile Across Urban Space: A Journey from Delhi to Zurich », ZAZ BELLERIVE, Zentrum Architektur Zürich. Joya Indermühle.

Conférence « DH & patrimoine: DH et le numérique au Musée national suisse » et panel « Suisse le futur des musées ». DHdays Heritage Education Media, EPFL/Université de Lausanne. Denise Tonella.

Conférence « Indiennes. Un tissu à la conquête du monde », Institut National Genevois. Helen Bieri Thomson.

Conférence « Herausforderungen für Museen heute ». Jahresanlass von SIK-ISEA, Villa Bleuler, Zurich. Denise Tonella.

Conférence et présentation d'objet « Von der Zeichnung zum Buchumschlag. Zum 100. Geburtstag von Celestino Piatti ». Piatti-Tage in Zürich. Daniela Schwab.

Formations proposées par des collaboratrices et collaborateurs du MNS

ETH Zurich, Département de chimie. Séminaire Analytical Chemistry, Analytical Strategy. Conférence « Chemical Analysis of Artwork ». Tiziana Lombardo.

Fachhochschule Graubünden. CAS in Museumsarbeit, Module « Objekterhaltung ». Markus Leuthard, Gaby Petrak, Iona Leroy, Ulrike Rothenhäusler, Sarah Longrée, Charlotte Maier, Tiziana Lombardo, David Blazquez, Christian Affentranger.

Hochschule der Künste Bern. Studiengang Konservierung und Restaurierung. Conférence « Preventive Conservation. Decontamination, IPM, Risk Management ». Gaby Petrak.

Hochschule der Künste Bern. Studiengang Konservierung und Restaurierung. Module « Depotplanung ». Markus Leuthard.

Haute Ecole Arc Conservation-restauration, Neuchâtel.
Module «Eisenkonservierung und -restauration». Stefanie Bruhin, Alexander Dittus, Katharina Schmidt-Ott.

Haute Ecole Arc Conservation-restauration, Neuchâtel.
Module «Les méthodes d'analyses spectroscopiques non destructrices des matériaux constituant les biens culturels au laboratoire de recherche en conservation». Erwin Hildbrand, Vera Hubert, Tiziana Lombardo, Katharina Schmidt-Ott.

ICOM Suisse. Grundlagen Museumspraxis. Module «Inventarisieren und Digitalisieren». Conférences «Ein Objekt wird inventarisiert» et «Inventarisierungstool Datenbank». Dario Donati, Laura Mosimann.

ICOM Suisse. Grundkurs Museumspraxis. Module «Konservierung-Restauration». Markus Leuthard, Gaby Petrak, Elke Mürau, Tino Zagermann, Christian Affentranger.

ICOM Suisse. Cours de Muséologie. Module 6, «Médiation culturelle». Conférence «J'ai fait un rêve pour la médiation culturelle. La médiation culturelle: enjeux et nouvelles tendances». Marie-Dominique De Preter.

Institut suisse pour l'étude de l'art (SIK-ISEA). CAS Angewandte Kunstwissenschaft. Module «Edelmetall und Buntmetall». Christian Hörack.

Institut suisse pour l'étude de l'art (SIK-ISEA). CAS Angewandte Kunstwissenschaft. Module «Historische Möbel». Gaby Petrak, Jörg Magener.

Institut suisse pour l'étude de l'art (SIK-ISEA). CAS Angewandte Kunstwissenschaft. Module «Objektaufbewahrung, Sammlungspflege». Markus Leuthard.

Staatliche Akademie der Bildenden Künste Stuttgart (DE). Module «Metallkonservierung». Katharina Schmidt-Ott, Stefanie Bruhin, Alexander Dittus, Vera Hubert, Erwin Hildbrand, Tiziana Lombardo, Tino Zagermann, Elke Mürau, Markus Leuthard, Alexandra Schorpp.

Universität Basel, Bereich Integrative prähistorische und naturwissenschaftliche Archäologie (IPNA). Lehrveranstaltung «Einführung in die Archäometrie: Naturwissenschaftliche Methoden zur Material- und Fundplatzanalyse». Module «Materialanalytik an Kulturgütern». Vera Hubert.

Universität Neuchâtel, Institut de l'histoire de l'art et de muséologie. CAS «Promouvoir une institution culturelle – Modul II». Module «Les expositions». Denise Tonella.

Universität Zürich, Institut für Archäologie. Module «Bestimmungsübung zur prähistorischen Archäologie». Exercice «Keltische Numismatik». Christian Weiss.

Universität Zürich, Institut für Archäologie. Module «Bestimmungsübung zur prähistorischen Archäologie». Exercice «Römische Numismatik». Christian Weiss.

Publications

Expositions

Im Wald. Eine Kulturgeschichte

Schweizerisches Nationalmuseum (éd.), Verlag Scheidegger & Spiess, Zurich, 2022. ISBN 9783039420612

Barock. Zeitalter der Kontraste

Schweizerisches Nationalmuseum (éd.), Christoph Merian Verlag, Bâle, 2022. ISBN 9783856169831

Prunkvolle Schlitten

Schweizerisches Nationalmuseum (éd.), Zurich, 2022. ISBN 9783905875706

Ovide dans le Jura. L'étonnante histoire d'un papier peint

Musée national suisse (éd.), Éditions Livreo-Alphil, Neuchâtel, 2022. ISBN 9783905875935

Ins Licht gezeichnet. Scheibenrisse von Amman bis Füssli

Zentralbibliothek Zürich in Zusammenarbeit mit dem Schweizerischen Nationalmuseum, der Graphischen Sammlung der ETH Zürich und dem Kunsthaus Zürich (éd.), Michael Imhof Verlag, Petersberg (DE), 2022. ISBN 9783731910978

Autres publications

Babini Agnese, George Sony, Lombardo Tiziana, Hardeberg Jon Yngve, «A Portable Set up for Hyperspectral Imaging of Stained-Glass Panels», dans : The Future of Heritage Science and Technologies, International Conference Florence Heri-Tech 2022, Lecture Notes in Mechanical Engineering. Springer, 2022, 57–71.
https://doi.org/10.1007/978-3-031-20302-2_5

Bieri Thomson Helen, «On Arthur & Robert's masterpiece <Ovid's Metamorphoses>: A Restoration, Exhibition and Publication Project by the Swiss National Museum», dans : The Wallpaper History Review, 2022, 21–32.

Bieri Thomson Helen, «Un salon parisien au cœur du Jura», dans : Passé simple, 71, 2022, 20–22.

Bühlmann Barbara, «Contrebande aux frontières neuchâtoises», dans : Passé simple, 71, 2022, 23–25.

Ellwanger Natalie, Lombardo Tiziana, Cassitti Patrick, Martinucci Camilla, Felici Alberto, Caroselli Marta, Leuthard Markus, Emmenegger Rufino, «The detached wall paintings from the attic of the monastery church St. Johann in Münstair in the collection of the Swiss National Museum – research and development of a conservation and restoration concept», dans : Revue suisse d'Art et d'Archéologie (RAA), 79/1, 2022, 5–22.

Elsener Bernhard, Lombardo Tiziana, Cocco Federica, Fantauzzi Marzia, Wörle Marie, Rossi Antonella, «Breathing New Life into Historical Instruments. How to Monitor

Corrosion», dans : To Play or Not to Play. Corrosion of Historic Brass Instruments, Romantic Brass Symposium 4, Musikforschung der Hochschule der Künste Bern, 15, 2023, 61–72. <https://doi.org/10.26045/kp64-6179-005>

Hörack Christian, « Grotesken, Fratzen und Delfine – Dekorelemente im Barock », dans : Schöner Trinken. Barockes Silber aus einer Basler Sammlung, Historisches Museum Basel (éd.), 2022, 41–49.

Hörack Christian, « Katalog », dans : Schöner Trinken. Barockes Silber aus einer Basler Sammlung, Historisches Museum Basel (éd.), 2022, 141–321.

Hörack Christian, « Objekte », dans : Gelebte Reformation. Zürich 1500–1800, 2022, 458–461.

Keller Christine, « Memoria für die Habsburger. Porträts der Habsburger-Familie und der Gefallenen der Schlacht bei Sempach », dans : Die Habsburger im Mittelalter. Aufstieg einer Dynastie, Historisches Museum der Pfalz, 2022, 192–193.

Perifanakis Jacqueline, Critique de : Caroline Heitz, « Abseits der grossen Seen. Archäologie und Erhaltung der neolithischen UNESCO-Welterbestätte Seedorf, Lobsigensee », Hefte zur Archäologie im Kanton Bern, Bd. 7, 2020, dans : Revue suisse d'Art et d'Archéologie (RAA), 79/2, 2022, 175–177.

Ruoss Mylène, « Zürcher Ikonographie », dans : Ins Licht gezeichnet. Scheibenrisse von Amman bis Füssli, Imhof Verlag, 2022, 29–46.

Sharma Deepshikha, Rothenhäusler Ulrike, Schmidt-Ott Katharina, Joseph Edith, Sony George, Nurit Marvin, Castro Cartagena Yuly, Le-Goic Gaetan, Lombardo Tiziana, « Monitoring and Understanding VOC Induced Glass Corrosion Using Multi-modal Imaging Techniques », dans : The Future of Heritage Science and Technologies, International Conference Florence Heri-Tech 2022, Lecture Notes in Mechanical Engineering. Springer, Cham, 2022, 359–375. https://doi.org/10.1007/978-3-031-17594-7_27

Sharma Deepshikha, Schmidt-Ott Katharina, Rothenhäusler Ulrike, Hildbrand Erwin, Sony George, Joseph Edith, Lombardo Tiziana, « Multi-modal analysis of transparent glass to detect early signs of volatile organic compounds-induced corrosion due to contaminated silica gel », dans : Recent Advances in Glass and Ceramics Conservation, 6th Interim Meeting of the ICOM-CC Glass and Ceramics Working Group, Lisbonne, 2022, 195–204.

Schmidt-Ott Katharina, André Cedric, Bader Martin, « Fishing for stability: Conservation of a fish trap in a block excavation by the alcohol-ether-resin method », dans : Proceedings of the 14th ICOM-CC Group on Wet Organic Archaeological Materials Conference, Portsmouth, 2019. Portsmouth, 2022, 322–327.

Tori Luca, Carlevaro Eva, Bucher Judith, Della Casa Philippe, Cardani Rossana, Masetti Luisa, « Nuove scoperte nell'areale della necropoli di Giubiasco-Palasio (TI) », dans : Preistoria e Protostoria in Lombardia e Canton Ticino, Atti LII Riunione Scientifica dell'Istituto Italiano di Preistoria e Protostoria, Rivista di scienze preistoriche LXXII, 2022, 741–754.

Tori Luca, Casini Stefania, Rapi Marta, « Non solo crisi. Elementi di continuità e discontinuità tra IV e III secolo a.C. nelle province di Varese, Milano, Como, Bergamo (IT) e nei Cantoni Ticino e Grigioni (CH) », dans : Preistoria e Protostoria in Lombardia e Canton Ticino, Atti LII Riunione Scientifica dell'Istituto Italiano di Preistoria e Protostoria, Rivista di scienze preistoriche LXXII, 2022, 719–739.

Wolf Sophie, Schmidt-Ott Katharina, Bergmann Uta, « «Roth Loth vom Seel[igen] H[errn] Hanß Jac[ob] Güder» – Untersuchungen zum Rotlotrezept im Reise- und Rezeptbuch von Ulrich Daniel Metzger », dans : Revue suisse d'Art et d'Archéologie (RAA) 79/1, 2022, 53–66.

Revue

Revue suisse d'Art et d'Archéologie (RAA). Musée national suisse (édit.), Zurich. Verlag J. E. Wolfensberger AG, volume 76, cahiers 1–4, 2022. p-ISSN 0044-3476, e-ISSN 2296-5971

Magazine du Musée national suisse. Musée national suisse (édit.), Zurich. Concept et réalisation : Passport AG, n^{os} 1–4, 2022. ISSN 2504–1185.

Blog

Blog du Musée national suisse, blog.nationalmuseum.ch

Médiation culturelle

Weg aus der Schweiz

Unterlagen für Schulen. Team Bildung & Vermittlung in Zusammenarbeit mit Gaby Fierz. Landesmuseum Zürich, 2022.

Im Wald. Eine Kulturgeschichte

Unterlagen für Schulen. Team Bildung & Vermittlung. Landesmuseum Zürich, 2022.

Swiss Press Photo & World Press Photo

Unterlagen für Schulen. Team Bildung & Vermittlung in Zusammenarbeit mit Depot Dortmund. Landesmuseum Zürich, 2022.

Anne Frank und die Schweiz

Unterlagen für Schulen. Team Bildung & Vermittlung in Zusammenarbeit mit Sabina Brändli, Pädagogische Hochschule Zürich. Landesmuseum Zürich, 2022.

Barock. Zeitalter der Kontraste

Unterlagen für Schulen. Team Bildung & Vermittlung.
Landesmuseum Zürich, 2022.

Weihnachten & Krippen

Unterlagen für Schulen. Team Bildung & Vermittlung.
Landesmuseum Zürich, 2022.

Sagen aus den Alpen / Sagenhafter Alpenraum

Unterlagen für Schulen. Team Bildung & Vermittlung. Forum
für Schweizer Geschichte Schwyz, Landesmuseum Zürich,
2022.

Ovide dans le Jura. L'étonnante histoire d'un papier peint

Dossier pédagogique. Secteur Publics & Développement.
Château de Prangins, 2022.

Le Potager comme outil pédagogique

Dossier pédagogique, Secteur Publics & Développement.
Château de Prangins, 2022.

La Suisse. C'est quoi ?

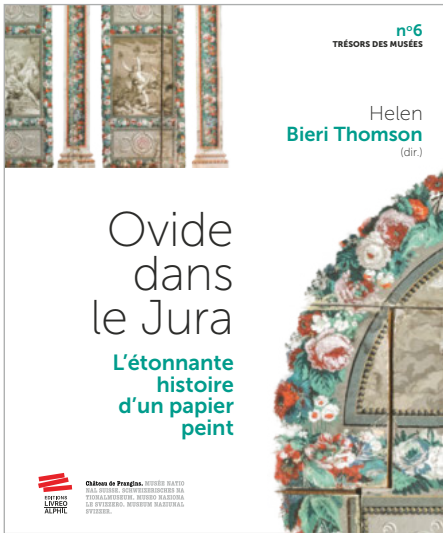
Dossier pédagogique. Secteur Publics & Développement.
Château de Prangins, 2022.

La Suisse. C'est quoi ?

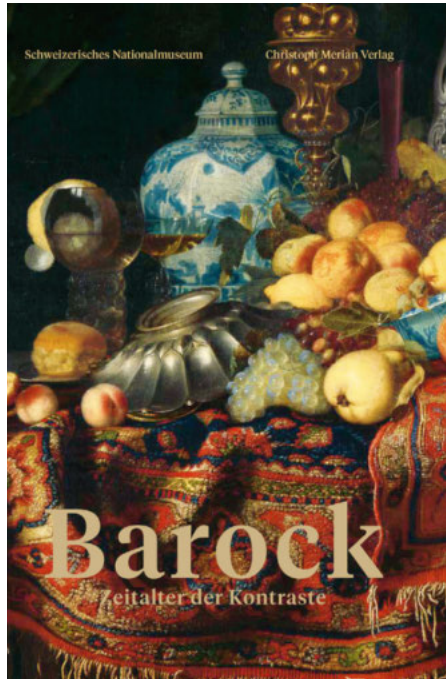
Enquêtes historiques. Secteur Publics & Développement.
Château de Prangins, 2022.

Grönland 1912

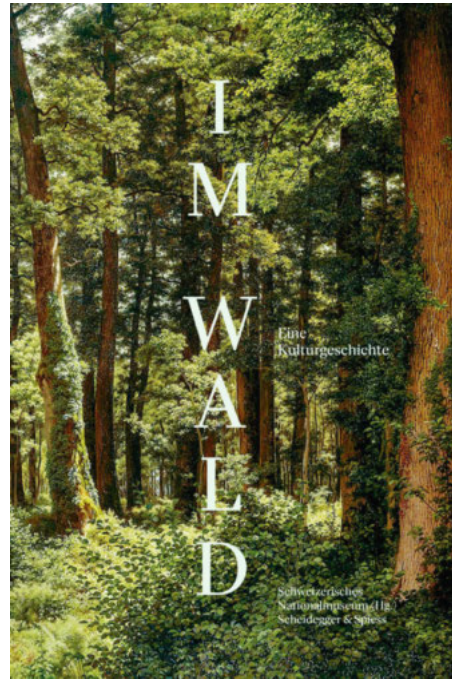
Unterlagen für Schulen. Überarbeitet und ergänzt durch Team
Bildung & Vermittlung. Forum Schweizer Geschichte Schwyz,
2022.



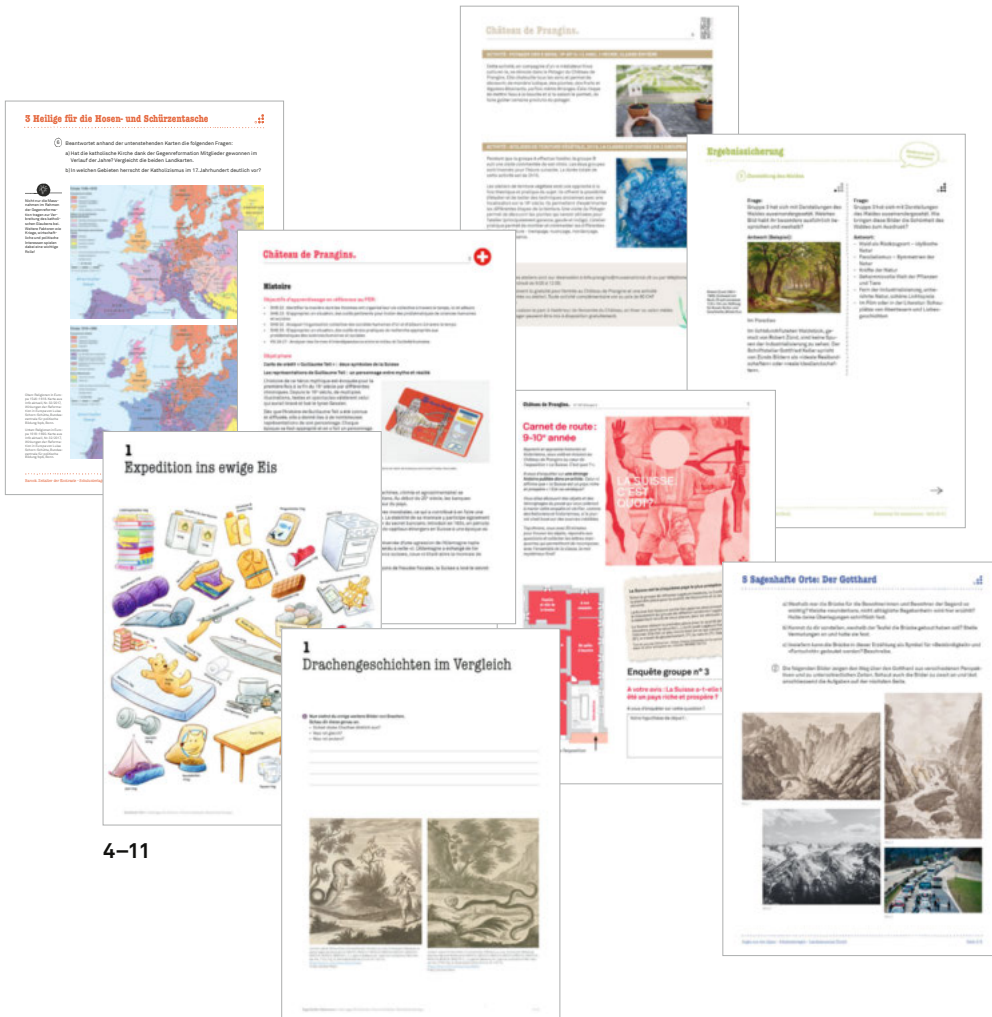
1



2



3



4-11



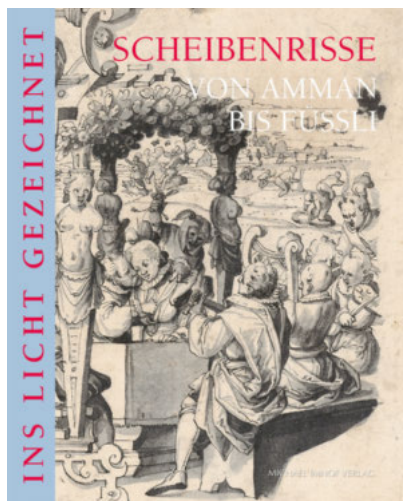
12-14



15-17



18



19

1 «Ovide dans le Jura». Catalogue de l'exposition au Château de Prangins.

2 «Baroque. Époque de contrastes». Catalogue de l'exposition au Musée national Zurich.

3 «Dans la forêt. Une histoire culturelle». Catalogue de l'exposition au Musée national.

4-11 Matériel pédagogique destiné aux écoles, en lien avec diverses expositions.

12-14 Magazine du Musée national suisse, cahiers 1-3/2022.

15-17 Revue suisse d'Art et d'Archéologie (RAA), cahiers 1, 2 et 3-4/2022.

18 «Traîneaux somptueux». Textes de l'exposition au Musée national.

19 «Ins Licht gezeichnet». Catalogue de l'exposition à la Bibliothèque centrale de Zurich.

Développement durable.

Le MNS a à cœur de réduire les nuisances environnementales liées à son activité et ses produits, de concevoir des processus internes plus durables et de s'engager en faveur d'une plus grande durabilité sociale. Le MNS distingue les domaines de l'écologie, de l'économie et du social, et part du principe que le développement durable ne peut être assuré qu'en tenant compte de ces trois aspects de manière équilibrée. Nous considérons en outre la durabilité comme une stratégie d'avenir globale. En effet, chacun de ces trois domaines contribue à la mise en œuvre d'une forme de développement durable viable à long terme.

En 2022, le MNS a renforcé les mesures existantes relatives à la durabilité tout en introduisant un grand nombre de nouvelles.

L'extension de l'installation photovoltaïque sur les toits du Centre des collections (n° 1 de l'illustration sur la double page suivante) permettra vraisemblablement de produire 50 % de l'électricité nécessaire à partir de 2023. Au total, 1639 modules répartis sur 2670 mètres carrés fournissent près de 450 000 kilowattheures d'électricité par an. Le Centre des collections possède ainsi la plus grande installation photovoltaïque de tous les bâtiments de la Confédération. Dans le cadre de l'installation des modules solaires, un nouveau schéma de plantation a été mis en œuvre sur la surface de la toiture encore libre, contribuant à favoriser la biodiversité (2). Cette végétalisation profite non seulement aux abeilles sauvages, aux oiseaux et aux chauves-souris, mais aussi aux personnes qui travaillent dans ce bâtiment, car les plantes permettent de considérablement limiter la hausse de température en été. Le Château de Prangins met également un point d'honneur à favoriser la biodiversité dans son Potager et son parc, notamment grâce à sa collaboration avec une association d'apiculteurs locale (8).

Selon le rapport de gestion des ressources et de management environnemental de l'administration fédérale RUMBA, les activités du MNS ont généré des émissions d'environ 356 tonnes de gaz à effet de serre en 2021. La chaleur en représente la plus grande part, soit près de 59 %. Depuis plusieurs années déjà, le FHS achète du chauffage urbain et de l'électricité verte, produits à partir de biomasse régionale et neutres en carbone. À Prangins, un chauffage à pellets (7) fournit la chaleur à partir d'une énergie renouvelable. Les mesures supplémentaires mises en œuvre au cours de l'année sous revue devraient permettre de réduire les émissions de gaz à effet de serre à l'avenir. Il s'agit notamment d'une meilleure coordination des transports logistiques, du remplacement d'un véhicule de transport à moteur thermique par un véhicule électrique (5) et de l'utilisation de technologies numériques pour le suivi conservatoire des prêts (3). Au Musée national, les éléments de scénographie réutilisables ont été développés (10), et les réglages des installations techniques du bâtiment ont été optimisés (12).

Sur les toits du
Centre des collections,
1639 modules
photovoltaïques
répartis sur 2670 m²
fournissent près
de 450 000 kWh
d'électricité par an.

Après un appel aux collaborateurs en quête d'idées de mesures de développement durable faciles à mettre en œuvre, de nombreuses propositions ont été recueillies, dont la plupart ont déjà pu être appliquées sur certains, voire tous les sites du MNS. Citons notamment le tri systématique des déchets (4), l'élargissement de l'offre végétarienne lors des vernissages (15), l'usage de verres et de tasses à la place de gobelets en plastique ainsi que de récipients réutilisables pour les repas à emporter (16), l'utilisation d'eau du robinet au lieu d'eau minérale en bouteille ou la réduction de la consommation de papier grâce à une nouvelle politique d'impression (18). D'autres mesures du quotidien ont également été mises en place sur les conseils de la ville de Zurich dans le cadre de son offre Öko-Kompass (13).

Outre la durabilité environnementale, le MNS a mis en œuvre des mesures dans le domaine de la durabilité sociale. La présentation du Potager du Château de Prangins a été revue, et de nouvelles offres pour les familles (9) mettent en lumière l'importance de la culture durable. En outre, le Musée national a conçu et lancé des visites guidées pour les personnes malvoyantes (11), qui ont rencontré un franc succès. Lors de la planification des futures expositions, des thèmes axés sur la gestion de l'environnement ont été proposés (14) et des offres intergénérationnelles ont été élaborées (17). Comme les années précédentes, la question de l'égalité des sexes a continué à être prise en compte (6), notamment dans le cadre des embauches ou de la participation d'expertes et d'experts externes aux conférences et visites guidées.

Mesures d'économies d'énergie en période de crise énergétique

Conséquence de la guerre en Ukraine, la pénurie d'énergie touche aussi la Suisse. Bien que le MNS ne dépende pas directement du pétrole et ne soit que très peu dépendant du gaz, il doit, en tant que gros consommateur, définir des mesures applicables aux différents niveaux d'escalade de la crise énergétique. De fait, le MNS a appliqué les premières mesures d'économies d'énergie en accord avec la campagne du Conseil fédéral. Parmi ces mesures figurent l'extinction systématique de l'éclairage des pièces inoccupées, l'extinction des appareils et dispositifs non indispensables dans les bureaux, ateliers et studios, le réglage du chauffage sur 20 degrés Celsius ou encore la réduction de l'éclairage dans les bâtiments, parcs et jardins.

*Double page suivante :
Aperçu d'une sélection de mesures
prises par le MNS en matière
de développement durable.*



2

1

3

4

5

6

7

8

9



11

10

12

13

14

15

16

17

18

Organisation.

L'organisation, les missions et les compétences du Musée national suisse (MNS) sont régies par la loi fédérale sur les musées et les collections de la Confédération (LMC) du 12 juin 2009. Depuis son entrée en vigueur le 1^{er} janvier 2010, le MNS, formé du Musée national Zurich, du Château de Prangins, du Forum de l'histoire suisse Schwytz et du Centre des collections d'Affoltern am Albis, est devenu une personne morale de droit public, gérant elle-même son organisation et tenant sa propre comptabilité.

Conformément à la LMC, le MNS est soumis à la surveillance du Conseil fédéral qui, entre autres, nomme le conseil du musée, approuve le rapport de gestion et donne décharge au conseil du musée. Le Conseil fédéral définit les objectifs stratégiques du MNS pour quatre ans et contrôle chaque année les résultats obtenus.

Conformément à la loi sur les musées, les organes du MNS sont le conseil du musée, la direction et l'organe de révision. La dotation financière du MNS est fixée tous les quatre ans par le Parlement au moyen du Message culture. Le dernier remonte à 2020 et couvre la période 2021–2024.

Conseil du musée.



Depuis la gauche : André Holenstein, Larissa Bieler, Sandrine Giroud, Stefano Stoll, Tim Guldemann, Marie-France Meylan Krause, Sonia Abun-Nasr, Fulvio Pelli.

Président : Prof. Dr Tim Guldemann, politologue, diplomate et homme politique

Vice-présidente : Sandrine Giroud, avocate

Membres : Dr Sonia Abun-Nasr, directrice de la bibliothèque universitaire de Berne ; Larissa Bieler, directrice de SWI swissinfo.ch et membre du comité de direction de la SRG SSR à Berne ; Prof. Dr André Holenstein, professeur ordinaire en histoire suisse ancienne et histoire régionale comparée à l'Université de Berne ; Dr Marie-France Meylan Krause, archéologue et ancienne directrice du site et du musée romains d'Avenches ; Dr Fulvio Pelli, avocat et notaire ; Stefano Stoll, directeur du Festival Images Vevey et commissaire d'exposition.

Conformément à la loi sur les musées, le conseil du musée veille à la mise en œuvre des objectifs stratégiques définis par le Conseil fédéral et rend compte de leur réalisation, notamment lors des séances des offices, qui cette année ont eu lieu le 2 mai et le 31 octobre, en présence du chef du DFI. Le rapport de gestion pour l'exercice 2021 (comptes annuels inclus) a été approuvé par le Conseil fédéral le 13 avril 2022. Ce dernier a en outre pris connaissance du rapport de l'organe de révision et donné décharge aux membres du conseil du musée.

En 2022, le conseil du musée a tenu quatre séances ordinaires et une séance extraordinaire. Sa commission des finances a tenu quatre séances ordinaires.

Le conseil du musée a également procédé à une auto-évaluation et a mis à jour les déclarations d'intérêts (consultables sur https://www.admin.ch/ch/f/cf/ko/gremium_10208.html).

Il s'est aussi penché sur les thèmes prioritaires que sont la transformation numérique, le développement durable et l'étude des publics. Enfin, le conseil du musée a axé son activité sur les champs d'action liés au message culture 2025–2028.

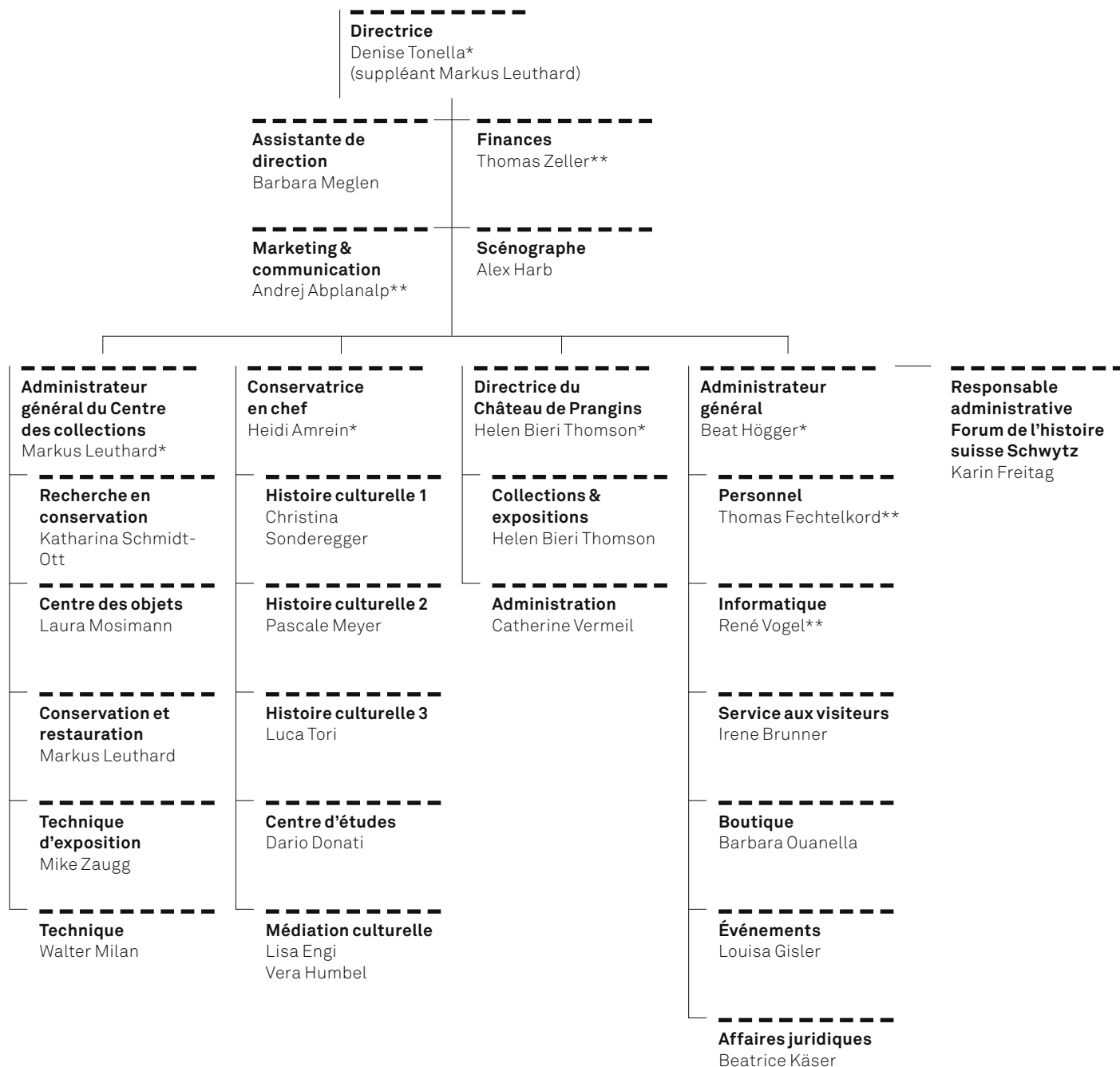
Une décision stratégique a été prise afin de gérer de manière efficace les nombreuses tâches liées à la transformation numérique : sur demande de la direction, le conseil du musée a approuvé la création du domaine de direction Transformation et innovation numérique et a nommé début décembre un nouveau membre de la direction pour prendre la tête de ce domaine.

Le conseil du musée a soutenu la direction dans ses efforts pour définir et mettre en œuvre des mesures de durabilité. La forte présence lors de colloques, conférences ou cours, souvent en lien avec les thèmes de la numérisation et du développement durable au musée, a également été accueillie favorablement.

Le conseil du musée s'est penché de manière plus approfondie sur les résultats de l'étude des publics du Château de Prangins et a approuvé les mesures qui en découlent en ce qui concerne les domaines du marketing et de la médiation.

Enfin, le conseil du musée a étudié les conséquences de la pandémie, encore très présente en début d'année, ainsi que le contenu de la nouvelle définition du musée de l'ICOM, et a discuté des mesures en lien avec la crise énergétique.

Organigramme.



* Membre de la direction

** Membre de la direction élargie

Direction.



Depuis la gauche: Markus Leuthard, Mirjam Richter (assistante de direction), Beat Högger, Denise Tonella, Helen Bieri Thomson, Barbara Meglen (assistante de direction), Heidi Amrein.

Conformément à la loi sur les musées, le conseil du musée nomme la directrice ou le directeur du Musée national suisse sous réserve d'approbation par le Conseil fédéral et, sur mandat de la directrice ou du directeur, désigne les autres membres de la direction. La directrice ou le directeur préside la direction, est responsable de la gestion opérationnelle du Musée national suisse, engage le personnel et représente l'institution à l'extérieur.

La direction du Musée national suisse se compose des cinq membres suivants: Denise Tonella, directrice; Markus Leuthard, directeur suppléant et administrateur du Centre des collections; Dr Heidi Amrein, conservatrice en chef; Beat Högger, administrateur général; Helen Bieri Thomson, directrice du Château de Prangins.

En 2021, le MNS a lancé un vaste processus de transformation numérique qui a franchi un jalon important en 2022 avec la création du nouveau domaine de direction Transformation et innovation numérique. L'étude approfondie du sujet a entraîné une meilleure compréhension du rôle et de l'importance de la transformation numérique, et a permis à la direction de définir un processus tourné vers l'avenir pour le MNS.

Les projets relatifs au développement durable ont également progressé. Après la définition et la mise en œuvre de mesures immédiates au sein de l'établissement en juin, les connaissances acquises lors des échanges avec les expertes et experts sont désormais progressivement intégrées dans d'autres mesures. En participant à RUMBA, le rapport de gestion des

ressources et de management environnemental de l'administration fédérale, le MNS espère obtenir d'autres informations précieuses. Soucieux d'élargir son offre inclusive au sens de la durabilité sociale, le Musée national Zurich propose désormais des visites guidées pour les personnes malvoyantes. Parallèlement, le Château de Prangins a introduit le langage FALC (facile à lire et à comprendre) dans la nouvelle exposition permanente «La Suisse. C'est quoi?». L'offre de cours de langue pour les collaboratrices et collaborateurs a par ailleurs été développée et le format «Coffee Lectures» a été reconduit pour de courtes formations internes.

Dans le contexte de la guerre en Ukraine, le MNS s'est engagé à contribuer à la contextualisation des événements en organisant des tables rondes et en publiant des articles de blog. De plus, le MNS est membre du groupe d'urgence de l'UNESCO pour les musées en Ukraine depuis le printemps 2022.

Après celle de 2017, une nouvelle enquête a été menée auprès du personnel au cours de l'année sous revue. Il est particulièrement réjouissant de constater que l'engagement des collaboratrices et collaborateurs envers l'institution est toujours aussi fort, ainsi que leur confiance en la direction.

Avec l'adoption de la nouvelle définition du musée lors de l'Assemblée générale extraordinaire de l'ICOM fin août à Prague, la participation, l'inclusion et la diversité jouent un rôle de plus en plus important. Outre la question de la durabilité, la direction accordera donc une attention toute particulière à ces trois aspects dans les années à venir.

Collaboratrices et collaborateurs.

En matière de ressources humaines, le Musée national suisse mène une stratégie réfléchie en accord avec la politique du personnel de l'administration fédérale. Pour l'année sous revue, les effectifs étaient répartis comme suit :

Personnel

Effectifs	2022	2021	2020	2019	2018
Collaboratrices et collaborateurs	339	331	331	337	319
Équivalents plein-temps (EPT)	196	186	190	194	185

Le personnel du MNS se compose à 32,2 % d'hommes et à 67,8 % de femmes. Le taux de fluctuation s'élève à 9,7 % (14,8 % en 2021). Il atteint même 6,8 % (6 % en 2021) si l'on ne tient compte ni des médiateurs culturels ni des collaborateurs rémunérés à l'heure, qui ont travaillé au MNS dans le domaine de la surveillance et de l'accueil des visiteurs, tout en menant parallèlement des études supérieures. Le MNS comptait 43 collaborateurs à des fonctions de direction, dont 55,8 % de femmes. En 2022, la répartition linguistique du personnel montrait que 68,9 % des collaboratrices et collaborateurs avaient pour langue maternelle l'allemand (69,1 % en 2021), 10,6 % le français (11,4 % en 2021), et 6,7 % l'italien (6,9 % en 2021). 13,8 % des collaboratrices et collaborateurs indiquaient avoir une langue maternelle différente des langues nationales (12,6 % en 2021).

Durant l'année sous revue, 19 stagiaires ont travaillé au MNS pendant ou immédiatement après leurs études dans une haute école ou une haute école spécialisée. En outre, cinq apprenti-e-s étaient formé-e-s au poste d'employé-e de commerce, de libraire, d'informaticien-ne CFC et de polydesigner 3D, ainsi qu'au service de nettoyage.

L'emploi et l'intégration de personnes en situation de handicap occupent une place importante. La part des collaboratrices et collaborateurs en situation de handicap est de 2,1 %. Quatre personnes ont par ailleurs participé à un programme de réinsertion professionnelle.

Tous les trois ans, le MNS examine d'éventuels écarts de salaire injustifiés entre collaboratrices et collaborateurs avec « Logib », l'outil de la Confédération pour l'analyse de l'égalité salariale. L'analyse de 2020 a montré que l'égalité salariale est respectée dans l'ensemble de l'entreprise. Dans les mêmes conditions, les collaboratrices gagnent 0,2 % de moins au sein du MNS. La prochaine analyse aura lieu en 2023.

Direction

Denise Tonella

Andrej Abplanalp ; Gülnaz Gahramani ; Yvette Goetschy Meccariello ; Alex Harb ; Anton Isch ; Anna-Britta Maag ; Barbara Meglen ; Sebastiano Mereu ; Carole Neuenschwander ; Alexander Rechsteiner ; Mirjam Richter ; Kerstin Scholz ; Thomas Zeller ; Charlotte Zysset

Centre des collections

Markus Leuthard

Christian Affentranger ; Cédric André ; Henrike Luisa Binder ; David Blazquez ; Jörg Konrad Brandt ; Stefanie Bruhin ; Nikki Barla Calonder ; Arton Dema ; Simon d'Hollosy ; Alexander Dittus ; Elisabete Maria Dos Santos Pacheco ; Ryv Dumoni ; Natalie Ellwanger ; Bachir Ezzerari ; Ladina Fait ; Zemrije Fejzi ; Daniel Glarner ; Sofia Hächler ; Marc Hägeli ; Matthias Hassler ; Reto Hegetschweiler ; Erwin Hildbrand ; Heiko Hornung ; Vera Hubert ; Antonia Iaderosa ; Felix Jungo ; Anna Lena Jurt Portmann ; Dimitris Kehagias ; Sergio Kupferschmied ; Iona Leroy ; Philippe Leuthardt ; Gaëlle Liengme ; Tiziana Lombardo ; Sarah Longrée ; Sophie Lühr ; Charlotte Maier ; Véronique Mathieu Lingenhel ; Jürg Mathys ; Walter Milan ; Laura Mosimann ; Elke Müräu ; Carolin Muschel ; Marie Nusser ; Maryna Nykytyuk ; Claude Omlin ; José Jorge Pereira Ramalho ; Gaby Petrak ; Gracinda Pinto ; Laurine Poncet ; Ulrike Felicitas Rothenhäusler ; Mirco Ruddies ; Bibiana Savic ; Marcel Sax-Joho ; Markus Scherer ; Katharina Schmidt-Ott ; Alexandra Schorpp ; Janet Schramm ; Bernard Alain Schüle ; David Schwitter ; Debbie Sledsens ; Franziska Snape ; Claudio Valerio Stefanutto ; Samira Tanner ; Milan Tomic ; Elizabeth Johana Vega Torres ; Loredana Vögelin ; David von Arx ; Sebastian von Peschke ; Peter Weber ; Peter Wyrer ; Tino Zagermann ; Mike Zaugg ; Angela Zeier

Collections & documentation

Heidi Amrein

Noemi Sarina Albert ; Marina Amstad ; Irene Antener ; Tatiana Arquint ; Iva Barišić ; Gerda Bissig ; Tanja Bitonti ; Pierre-Louis Blanchard ; Valerie Boban ; Thomas Bochet ; Linda Christinger ; Sophie Lena Dänzer ; Paola de Paola Blattmann ; Dario Donati ; Naomi Ena Eggli ; Lisa Engi ; Aaron Cornelius Estermann ; Heinz Fäh ; Eva Fischlin Zwicky ; Andrea Lisa Franzen ; Kristina Gersbach ; Riccardo Giacomello ; Célia Günther ; Cristina Gutbrod ; Doris Haben ; Erika Hebeisen ; Katharina Hermann ; Christian Hans Hörack ; Jonas David Howald ; Céline Florence Hug ; Vera Xenia Humbel ; Joya Indermühle ; Christine Keller Lüthi ; Michael

Kempf; Ursina Klauser; Katharina Barbara Kofler; Amanda Kohler; Andrea Kunz; Francine Lombardo; Valérie Lüthi; Sabrina Médioni; Pascale Meyer Portmann; Nicole Monnat; Benjamin Müller; Fabian Müller; Laurence Neuffer; Jacqueline Perifanakis; Carmela Petralia Kaufmann; Chantal Pozzi; Simone Preiser; Susanne Rieder; Mylène Ruoss; Jesper Rusterholz; Rebecca Naomi Sanders; Pia Schubiger Adorno; Daniela Schwab; Raphael Schwere; Remo Sidler; Christina Sonderegger; Katharina Steinegger; Judith Stutz Leutwiler; Peter Suenderhauf; Karin Temperli Müller; Luca Tori; Marilyn Umurungi; Agatha von Däniken; Juri Louis Vonwyl; Maxi Weibel; Christian David Weiss; Petra Winiger Østrup; Melanie Würth Villaclara; Balthasar Jakob Zimmermann; Bettina Zimmermann; Nino Zubler

Château de Prangins

Helen Bieri Thomson

Céline Allard; Ines Laura Berthold; Barbara Oksana Bühlmann; Marie-Dominique De Keersmaecker-de Preter; Sylvain Frei; Sylvie Gobbo; Philippe Humm; Susanna Hurschler; Debra Louise Kinson; Véronique Laurent Kamdem; Hester Macdonald; Jacqueline Näpflin Karlen; Sylvie Nickbarte-Barbey; Tatiana Patricia Oberson; Elisabeth Ottiger; Marie-Hélène Pellet; Nathalie Pellissier; Matthieu William Péry; Ludivine Proserpi; Anita Racchetta Bays; Jawad Reddani; Stéphane Repas Mendes; Odile Rigolet; André Schärer; Siân Margaret Sibley; Nicole Staremborg; Geneviève Suillot; Catherine Elisabeth Vermeil; Anne Capucine Vernain-Perriot; Ana Vulic; Laura Weber; Madeleine Wüthrich Tharin; Valérie Sandra Zanani-Guillermin; Fares Zemzemi

Exploitation muséale

Beat Högger

Maya Abbühl; Susanna Adda; Jonas Anelone; Manuel Martín Arango; Chiara Debora Artemisio; Güleser Aydin; Milena Pia Bachofen; Gabriela Bär Ritter; Keila Barp; Jenniffer Barquero Esquivel; Heather Bassole; Heinz Baumann; Mirijam Lena Baumann; Alexander Baur; Bernadette Betschart; Silvia Betschart Kistler; Sara Maria Chiara Bisaro; Florence Bless; Marta Bogjalli; Hasti Britschgi-Akbarzadeh; Nathalie Brown; Agnes Brügger; Irene Brunner; Thomas Bucher; Peter Roland Buchholz; Sandra Bürgler-Costa; Sergio Cane; Sandro Castellucci; Debora Causio; Elena Cogliatti; David Cookson; Filipe Daniel Correia Teixeira; Yah Nina Fatou Coulibaly; Olivia Derzi; Mariagrazia Di Leonforte; Cristina Díaz; Markus Diedrich; Andrea Disch; Thomas Fechtelkord; Noëlle Fischer; David Föhn; Laura Frei; Karin Freitag-Masa; Rahel Gahler; Lorena Galleguillos; Ida Gerber-Betschart; Vera Valmar Gerster; Ursula Giacomello; Louisa Victoria Gisler; Beatrice Guglielmino; Nirmala Chandra Hari Güntert; Alice Gut; Ching Guu; Sandra Happle; Jean-Claude Haus; Ulrich Heiniger; Stefan Hengstler; Tim Hergersberg; Anouk Hillmann; Olivia Hodel; Vasantha Hugger-Rajagopal; Corinne Huwyler; Marcel Huwyler; Urs Imlig; Linda Isenschmid; Silvia Katharina Jäggi; Urs Kamber; Beatrice Charlotte Käser; Yoo Ja Kim; Franziska Monika Koller; Mathias Krähenbühl; Zeynep Kurnaz; Evelyn Kutschera; Mariano Lanfranchi; Luciana Lessa Hinder; Bernhard Daniel Lindenmann; Cornelia Lüönd-Waltisberg; Pia Lustenberger; Thomas Lustenberger; Cesare Macri; Evelyne Maissen-Kohn; Isabelle Marcon Lindauer; Pamela Rahel Mayer; Ekaterina Meer; Sandro Meier; Evelina Melchiori;

Cornelia Merai; Christine Michel-Gutierrez; Danijela Milijic Stojcetovic; Angela Mittler; Mateus Moll de Mello; Yasmin Manuela Josephine Müller; Stefania Nicolini; Talia Ongaro; Sara Orfali; Barbara Ouanella-Heimann; Danièle Florence Perrin; Véronique Madeleine Petermann-Stegmüller; Olga Pigida; Pasquale Pollastro; Roland Reichlin; Olena Riffel; Roland Rilling; Olga Suely Rodrigues de Lima; Rita Röösl; Ursula Rösing-Manz; Urs Roth; Lukas Ruoss; Daniel Rüttimann; Manuela Schelbert-Filosofo; Karin Schilter; Julian Schmautz; Monika Schmidig Römer; Nadia Schneider; Guido Schuler; Tatiana Schumacher; Nora Schwyn; Maryam Shaarawy; Gisela Signer; Francesca Silenzi; Mayza De Fatima Silva Signer; Peter Sommer; Jeannette Soro-Füglister; Katja Spörri; Jeannette Steiner; Martina Steiner; Marianne Stoll; Claudia Sullivan-Iberg; Kinga Szántó; Marianna Tetteh-Quaye; Aljoscha Thomas; Sara Trpevska; Wakana Tsuji Brucker; Roberto Tufo; Serpil Tütmez; Moreno Tuttobene; Christoph Unternährer; Marián Varga; Sara Vite Nonoal; René Vogel; Eveline Vogt; Sandra Eveline von Euw; Jorina Mira Wachter; Roger Walt; Andreas Béla Wehrlin; Lisa Weigelt; Christian Weingart; Ursula Doris Weiss; Sally Ann Welti; Barbara Willi; Bruno Wirthensohn; Nina Wunderli; Dina Wüthrich; Dieter Zachmann; Leona Patricia Zahner; Erika Züger; Trix Zumsteg

Collaboratrices et collaborateurs 2022

Nombre total

339

Postes à plein-temps

196

Partenaires & organes.

Confédération suisse

En tant qu'établissement de droit public de la Confédération, le Musée national suisse est soutenu par la Confédération suisse.

Autres contributions publiques

Le canton de Schwytz apporte une contribution cantonale.

Sponsors et mécènes

Musée national Zurich

Amis. Musée national Zurich
Stiftung Willy G. S. Hirzel
Gebert Rüt Stiftung

Château de Prangins

Association des Amis du Château de Prangins
Stiftung Willy G. S. Hirzel
Fondation Etrillard
Lotterie Romande
Novartis

Forum de l'histoire suisse Schwytz

Schwytzer Kantonalbank, Schwytz

Partenaires dans le cadre de projets de recherche

Agroscope
Ars Rhenia Stiftung
Baugarten Zürich Genossenschaft und Stiftung
Cabinet des monnaies, Winterthour
Centre International d'Étude des Textiles Anciens (CIETA)
Documents diplomatiques suisses, Berne
Haute École de Conservation-restauration Arc Neuchâtel
Haute école spécialisée bernoise – Architecture, bois et génie civil, Bienne
Haute école spécialisée bernoise – Haute école des arts de Berne
ETH Zürich, Labor für Ionenstrahlphysik
ETH Zürich, Scientific Center for Optical and Electron Microscopy
Gordailua, the Gipuzkoa Heritage Collection Centre, Irún

Haute Ecole Arc Conservation-restauration, Neuchâtel
Institut suisse pour l'étude de l'art (SIK-ISEA), Zurich
Inventaire des trouvailles monétaires suisses, Berne
Kanton Graubünden, Erziehungs-, Kultur- und Umweltschutzdepartement
Maison de l'histoire de l'Université de Genève
Norwegian University of Science and Technology
Paul Scherrer Institut, Villigen
Scuola universitaria professionale della Svizzera italiana (SUPSI), Manno
Service archéologique du canton de Berne
Stiftung Pro Kloster St. Johann, Münstair
Universität Zürich, Kunsthistorisches Institut
Université de Lausanne – Faculté des Lettres
Université de Neuchâtel
Vitrocentre Romont

Partenaires dans le cadre de la collection et des expositions

Eidgenössische Technische Hochschule ETH Zürich
Einfach Zürich
Kunsthaus Zürich
Swiss Graphic Design Foundation, Zurich
Zentralbibliothek Zürich

Partenaires dans le cadre de la médiation culturelle

Association Base-Court
Bildungsdirektoren-Konferenz Zentralschweiz
Bundesbriefmuseum Schwyz
Commune de Prangins
Établissement primaire et secondaire de Prangins
Établissement secondaire de Gland
Établissement secondaire Morges Beausobre
Haute école pédagogique du canton de Vaud, Lausanne
Institut fédéral de recherches sur la forêt, la neige et le paysage WSL
Kanton Schwyz, Bildungsdirektion, schule+bildung
Kanton Zürich, Bildungsdirektion, Schulblatt
Kanton Zürich, Bildungsdirektion, Volksschulamt, schuleundkultur.ch
La Côte Flûte Festival, Gland
LCH, Dachverband Lehrerinnen und Lehrer Schweiz
Ludothèque de Nyon

Musées de Nyon
Museo di Val Verzasca, Sonogno
Nordamerika Native Museum, Zurich
Open House Zürich
Pädagogische Hochschule Schwyz
Pädagogische Hochschule Zürich
PâKOMUZé
Prangins en Chœur
ProxiCompost, Nyon
Union centrale suisse pour le bien des aveugles
Schwyz Tourismus (Grösstes Klassenzimmer der Schweiz)
Société Romande d'Apiculture, Section Nyon
Stadt Zürich, Schul- und Sportdepartement, Schulkultur
Zürcher Hochschule der Künste ZHdK

Partenaires marketing et relations publiques

APG I SGA, Société Générale d’Affichage SA, Zurich
Association des Châteaux Vaudois
Association Les Châteaux Suisses
Banque Cantonale Vaudoise, Lausanne
Bieler Tagblatt
Bote der Urschweiz
Commune de Gland
Erlebnisregion Mythen
Hello Zurich
Hofkino, Zurich
ILLUMINARIUM, Zurich
Journées baroques Soleure
Le Matin Dimanche
L’illustré, Lausanne
Musée des chartes fédérales Schwytz
Nyon Hostel, Nyon
Nyon Région Tourisme, Nyon
Passeport Musées Suisses, Zurich
Plateforme des Musées, Nyon et région
Prangins Baroque
Raiffeisen Suisse
RailAway, Lucerne
RTS Culture, Lausanne
Rundfunk FM, Zurich
Schweiz Tourismus, Zurich
Schwyz Tourismus
Stadt Zürich Kultur, Zurich
Swiss Sports History, Lucerne
SWI swissinfo.ch
Tele Top, Winterthour
Vaud Promotion, Lausanne
Verein Zürcher Museen, Zurich
Ville de Nyon
watson.ch, Zurich
Wiege der Schweiz
Zürcher Verkehrsverbund ZVV, Zurich
Zürich Tourismus, Zurich

Organes

Amis. Musée national Zurich

Président : Franco A. Straub

Comité : Heidi Amrein, Eliane Burckhardt Pauli, Mariella Frei, Andreas Hammer, Toni Isch, Alexander Jäger, Kathy Riklin

Après un hiver plutôt calme, nous avons été en mesure de proposer presque chaque mois à nos membres une offre passionnante d’avant-premières et de visites guidées. En mars, nous les avons accueillis à l’occasion d’une avant-première de l’exposition « Dans la forêt. Une histoire culturelle ». Nous les avons ensuite retrouvés à Pâques pour « Quitter la Suisse », puis en juin dans le cadre de « Swiss Press Photo 22 » et « World Press Photo 2022 ». Juste à temps pour le Tour de France, l’exposition « Roues, courses, gloire. Cyclisme suisse » nous a permis de découvrir les magnifiques performances des cyclistes suisses, tandis qu’en septembre, la visite guidée de l’exposition « Traîneaux somptueux » nous plongeait déjà dans l’hiver tout proche.

La 53^e assemblée générale ordinaire s’est révélée particulièrement passionnante et riche en moments forts, tant sur le plan historico-culturel que personnel. L’événement a débuté par un aperçu de l’exposition « Anne Frank et la Suisse », dont l’énorme intérêt suscité a largement confirmé que ce sujet reste d’actualité. Cette année, en guise de cadeau, les amis du musée ont contribué financièrement à l’impression de la publication « Boscard Luzern 1868–1997 », éditée par Christian Hörack, Hanspeter Lanz et le MNS. Le conservateur Christian Hörack a présenté aux membres de l’AG l’histoire de l’atelier d’orfèvrerie de Lucerne, réputé à international, et a donné un aperçu du vaste fonds conservé au musée. Au début de l’assemblée, le président du conseil du musée, Tim Guldemann, a souhaité la bienvenue aux personnes présentes et a expliqué pourquoi, selon lui, un cercle d’amis est primordial pour le Musée national Zurich.

À l’occasion de l’excursion annuelle 2022, une cinquantaine de membres ont pu en apprendre davantage sur l’histoire industrielle de la société Bally et découvrir les progrès techniques réalisés en matière de fabrication de chaussures et autres articles de mode. Le comité remercie tout particulièrement Philipp Abegg, président de la fondation Ballyana, ainsi que toute son équipe, pour l’invitation à Schönenwerd.

En 2022, nous avons également eu le plaisir de nommer notre ancien président Walter Anderau membre d’honneur. Monsieur Anderau reste un intervenant très apprécié lors de nos événements, et nous nous réjouissons de pouvoir compter sur son soutien et ses conseils à l’avenir.

Outre la poursuite de nos activités habituelles et le maintien des traditions, l’année 2022 a également été marquée par une démission : nous avons dit au revoir à Eugen Thomann, ancien membre du comité, que nous remercions pour l’engagement dont il a fait preuve pendant de nombreuses années. Nous sommes heureux de pouvoir continuer à le compter parmi nos amis.

Association des Amis du Château de Prangins

Présidence : Kirsti de Mestral (jusqu'en mars 2022), Marie-France Meylan Krause et Guillaume Poisson (co-présidence à partir de mars 2022)

Comité : Pascale Bonnard Yersin, Philippe Guillod, Sonia Weil, Regula Zellweger

En mars 2022, Kirsti de Mestral, présidente, Jean-François Perrusclat, trésorier, et Clotilde Vulliemin ont annoncé leur démission à l'assemblée générale. Nous les remercions tous les trois chaleureusement pour leur précieux travail au sein du comité. Lors de cette même AG, Pascale Bonnard Yersin, Philippe Guillod et Regula Zellweger ont été élus au comité.

Le secrétariat a également connu quelques changements au cours de l'année : Miriam Perraudin a quitté son poste de secrétaire fin 2021. Elle a été remplacée par Donatella Orzan, qui a toutefois démissionné au 30 septembre pour des raisons privées. Pascale Bonnard Yersin assure désormais l'intérim jusqu'à ce qu'une nouvelle personne puisse être engagée.

Grâce au travail effectué par Jonathan Fellay, archiviste de formation et stagiaire au Château de Prangins, sur mandat des « Amis », les archives de l'association sont désormais inventoriées, classées et déposées au Château de Prangins.

Activités

Au printemps, les membres se sont réunis au Centre des collections, où ils ont découvert avec enthousiasme les fascinantes collections et leurs trésors. Quelques pièces phares sont en préparation pour les futures expositions au Château de Prangins. La visite guidée exclusive avec les artistes Sandrine de Borman et Patricia Laguerre a été l'occasion pour tous les participants d'admirer les créations végétales réalisées avec les plantes du Potager.

L'inauguration de la nouvelle exposition permanente « La Suisse. C'est quoi ? » a eu lieu cet été. Avec le soutien de l'Association des Amis du Château de Prangins, la parfumeuse Marie Anouch Sarkissian a imaginé trois fragrances sur trois thèmes de l'exposition. Les membres ont en outre été invités à la projection du film « L'invitation » de Claude Goretta dans le cadre du cinéma Open Air. L'événement s'est tenu en présence de l'acteur Jean-Luc Bideau, avec qui les spectateurs ont pu échanger. Cette soirée estivale a commencé par une visite guidée de l'exposition, suivie d'une collation sur la terrasse.

En automne, les membres de l'association se sont rendus à la maison de maître du domaine de La Doges. Ils ont pu y suivre les traces de ses derniers propriétaires, André et Odette Coigny-de Palézieux, et échanger avec Béatrice Lovis, présidente de la section vaudoise de Patrimoine suisse. Le groupe a ensuite visité le château d'Hauteville, qui fait actuellement l'objet de travaux de restauration dirigés par l'architecte Nicolas Delachaux.

Quoi de mieux qu'une visite exclusive du Château de Prangins par Helen Bieri Thomson pour clôturer l'année en beauté ? La directrice des lieux a montré, à travers les différentes expositions du château, comment l'établissement entend relever les principaux défis inscrits dans la nouvelle définition du musée approuvée par le Conseil international des musées (ICOM).

Commission du musée pour le Forum de l'histoire suisse Schwytz

Présidente : Denise Tonella

Membres : Sonia Abun-Nasr (représentante du conseil du MNS), Angela Dettling (représentante de la région de Schwytz centrale – Culture), Giacomo Garaventa (représentant de la région de Schwytz centrale – Tourisme et économie), Cornelia Marty-Gisler (représentante de la commune de Schwytz), Annina Michel (représentante du canton de Schwytz), Detta Kälin (représentante de la région de Schwytz extérieur – Culture)

Élue par le conseil du Musée national suisse, la commission du musée pour le Forum de l'histoire suisse Schwytz est un organe consultatif qui soutient l'intégration et la mise en réseau du Forum de l'histoire suisse Schwytz en Suisse centrale. Au printemps 2022, le conseil du musée a élu Giacomo Garaventa pour succéder à Godi Weber au sein de la commission du musée.

Durant l'exercice sous revue, la commission du musée s'est penchée sur le renouvellement futur de l'exposition permanente, l'enquête menée auprès des visiteurs en collaboration avec l'EPFL, la planification des expositions ainsi que les travaux de rénovation à venir du musée.

Aperçu des comptes annuels.

L'exercice 2022 s'est clôturé sur une note plus positive que prévu avec un excédent de dépenses de 0,1 million de CHF. Ceci malgré des pertes liées à la pandémie encore très perceptible en début d'année et le renchérissement lié à la guerre en Ukraine et à la crise énergétique.

Compte d'exploitation

en KCHF	2022	2021
Contributions du secteur public	33 099	32 235
Contributions du secteur public aux loyers	19 079	19 641
Produits des livraisons et prestations	5 082	4 050
Donations reçues	879	901
Recettes d'exploitation	58 139	56 827
Charges de personnel	-25 432	-23 882
Charges de biens et services	-13 615	-11 896
Loyers	-19 079	-19 641
Amortissements	-434	-429
Charges d'exploitation	-58 560	-55 848
Résultat d'exploitation	-421	979
Résultat financier	9	-17
Résultat ordinaire	-421	962
Impôts sur le revenu	-31	51
Résultat après impôts sur le revenu	-443	1 013
Variation du capital des fonds	296	-35
Résultat annuel avant allocations aux fonds du capital de l'organisation	-147	978

Conformément à la planification financière fédérale, la contribution de la Confédération a augmenté en 2022 pour atteindre 33,1 millions de CHF. Les subventions publiques comprennent également la contribution du canton de Schwytz au fonctionnement du Forum de l'histoire suisse Schwytz, une contribution de la ville de Zurich pour l'entretien d'une partie de la surface urbaine ainsi que les contributions de l'Office fédéral des constructions et de la logistique (OFCL) pour l'entretien et l'exploitation des environs du Château de Prangins.

Les contributions du secteur public aux loyers sont passées de 19,6 à 19,1 millions de CHF en raison d'une baisse du taux d'intérêt calculé. Ce montant figure dans les recettes au titre des contributions du secteur public aux loyers et dans les charges au titre des loyers.

Les produits des livraisons et prestations se sont redressés pour atteindre 5,1 millions de CHF grâce notamment à la hausse des entrées au second semestre. Les donations se sont élevées à 0,9 million de CHF et proviennent des fondations Willy G. S. Hirzel, Gebert Rüt et Etrillard, de la Loterie Romande, de l'Association des Amis du Château de Prangins (AAP), du service des monuments du canton des Grisons, de GSK Consumer Health SA, des Amis du Musée national Zurich et de la Schwyzer Kantonalbank.

Les effectifs ont augmenté temporairement, passant de 186 équivalents plein-temps (EPT) en 2021 à 196 en 2022, principalement sous l'effet de postes à durée déterminée pour des projets d'exposition et dans le cadre de l'étude de vastes collections. Les charges de personnel ont par conséquent augmenté de 1,5 million de CHF pour atteindre 25,4 millions de CHF en 2022.

Les charges de biens et services ont augmenté de 1,7 million de CHF, l'exercice 2021 ayant été marqué par le report de certaines expositions temporaires. S'élevant à 13,6 millions de CHF, elles s'établissent à nouveau autour de la moyenne des années passées. Une gestion efficace des coûts a permis de ne pas utiliser 0,6 million de CHF de moyens budgétisés.

L'actif circulant a augmenté de 0,2 million de CHF, en raison notamment des créances et des comptes de régularisation actifs. L'actif immobilisé a augmenté à la suite de l'inscription à l'actif de la réserve de cotisations de l'employeur 2022 et d'acquisitions entrant dans la catégorie immobilisations corporelles. Les engagements à court terme ont augmenté de 1,2 million de CHF en raison des dettes résultant des livraisons et prestations. Les engagements à long terme ont légèrement diminué en raison d'un ajustement des provisions pour primes de fidélité.

Concernant les fonds à affectation définie dans le capital des fonds, un montant de 0,2 million de CHF a été prélevé du fonds Dr Karl Killer en vue d'acquisitions, tandis que 0,1 million de CHF a été prélevé du fonds Peter Heinz Güttinger pour l'aménagement d'une exposition au Château de Prangins. Un montant de 0,8 million de CHF a été affecté au fonds général à affectation définie, qui a été réutilisé dans la même proportion. Le capital des fonds s'élève donc désormais à 5,6 millions de CHF.

Le capital de l'organisation se compose du capital lié et du capital libre de l'institution de droit public qu'est le MNS. En ce qui concerne le capital lié de l'organisation, un montant de 0,7 million de CHF a été prélevé du fonds Expositions pour l'aménagement d'une exposition au Château de Prangins, et de 0,1 million de CHF du fonds Documentation et conservation. Des ressources libérées par l'utilisation du résultat ont été imputées au capital lié à hauteur de 0,7 million de CHF. Il s'élève désormais à 4,9 millions de CHF contre 5,0 millions de CHF en 2021. Le capital libre a diminué de 0,1 million de CHF pour atteindre 0,8 million de CHF. Il en résulte un ratio du capital de l'organisation de 37,7 % à la fin de l'année, contre 40,6 % l'année précédente.

Bilan

en KCHF	31.12.2022	31.12.2021
Actif		
Actif circulant	12 753	12 574
Actif immobilisé	2 367	1 812
Total de l'actif	15 1120	14 386
Passif		
Engagements à court terme	3 356	2 145
Engagements à long terme	512	547
Capital des fonds	5 554	5 850
Capital de l'organisation	5 698	5 844
Total du passif	12 120	14 386

1 Le conseiller fédéral Alain Berset s'entretient avec le survivant de l'Holocauste et artiste Fishel Rabinowicz à l'occasion du vernissage de l'exposition « Anne Frank et la Suisse ».

2 Dans le cadre d'une rencontre économique, la présidente de la Slovaquie, Zuzana Čaputová, a visité le Musée national et l'installation « Arène pour un arbre » de Klaus Littmann (à droite) en compagnie du président de la Confédération Ignazio Cassis. Ces invités de marque ont été accueillis par le vice-directeur Markus Leuthard (à gauche).

3 Les artistes Sandrine de Borman (à gauche) et Patricia Laguerre lors du vernissage de leur « Accrochage » au Château de Prangins.

4 Bice Curiger, historienne de l'art, s'entretient avec son confrère Werner Oechslin dans le cadre des conférences « History Talks » au Musée national.

5 Les comédiens Vincent Kucholl et Vincent Veillon ont fait leur numéro lors de l'inauguration de la nouvelle exposition permanente « La Suisse. C'est quoi? ».

6 Thomas Stocker, climatologue et professeur de physique climatique et environnementale, lors de l'inauguration de l'exposition « Le Groenland en 1912 » au Forum de l'histoire suisse Schwytz.

7 La princesse Maha Chakri Sirindhorn, membre de la famille royale thaïlandaise, a honoré le Musée national d'une visite cet automne. Elle a été guidée à travers les expositions par la directrice du Musée, Denise Tonella.

Invités.



1



2



3



4



6



5



7

Épilogue.

Après un début d'année 2022 plutôt incertain en raison de la vague Omicron, qui nous a tous incités à faire preuve d'encore un peu de prudence, l'année a véritablement commencé au milieu du printemps. La demande de visites guidées a sensiblement augmenté, et les événements ont repris leur cours. Nous avons été ravis de voir le public revenir en nombre !

L'éclatement de la guerre en Ukraine a provoqué une onde de choc. En tant que musée d'histoire culturelle, il nous tenait à cœur de contribuer à la contextualisation des événements, ce que nous avons tenté de faire à travers des tables rondes et articles de blog. Nous avons également mis notre expertise à profit des offres d'aide internationales pour les musées ukrainiens.

Cette année, outre les activités régulières du musée, nous avons accordé une attention toute particulière à la transformation numérique et au développement durable. Nous avons été heureux de constater les nombreuses innovations réalisées dans les domaines de la durabilité écologique et sociale. La création d'un nouveau domaine de direction dédié à la transformation numérique et à l'innovation a constitué une décision cruciale et une étape primordiale pour préparer le MNS à l'avenir. Nous avons inauguré un total de 14 expositions temporaires et une exposition permanente. Nous avons par ailleurs exploré de nouvelles voies muséologiques que nous présenterons dans les expositions à venir sous forme d'interactions ludiques, de scénographies sonores ou par l'intégration de témoins de l'histoire. Je me réjouis d'ores et déjà de recueillir les retours de notre public concernant toutes ces nouveautés.

L'année 2022 a aussi été jalonnée par la création de nombreuses publications, l'arrivée de nouveaux fonds importants parmi nos collections et le développement d'offres inclusives. Un premier jalon a été posé pour la mise en œuvre des aspects liés à la participation et à la diversité dans le cadre de la nouvelle définition du musée approuvée par l'ICOM. Enfin, le travail relatif au message culture 2025–2028 a rythmé l'année et fait émerger trois principaux champs d'action pour le MNS : transformation numérique dans la culture, la culture comme dimension de la durabilité et patrimoine culturel comme mémoire vivante.

Je tiens à exprimer toute ma reconnaissance à la direction et à l'ensemble de mes collègues du MNS pour la confiance qu'ils m'ont témoignée et pour leur engagement sans faille qui, cette année encore, nous a permis de mener à bien de nombreux projets et de franchir des étapes importantes. Je remercie tout particulièrement le conseil du musée pour sa grande confiance renouvelée et son excellente collaboration, ainsi que toutes les personnes qui ont fréquenté nos musées et utilisé nos offres en ligne. Autant d'occasions pour nous de faire connaître l'histoire suisse et d'échanger avec le public sur des questions d'actualité pertinentes. Comme en témoigne notamment la guerre en Ukraine, dans le monde d'aujourd'hui, la confrontation avec le passé reste capitale pour comprendre le présent.

Denise Tonella

Directrice du Musée national suisse

Achevé d'imprimer

131^e rapport de gestion 2022

Coordination

Alexander Rechsteiner

Textes

Responsables des sections et départements,
Musée national suisse

Relecture

Linkgroup AG, Zurich

Concept

integral ruedi baur zürich

Design/Realisation

Linkgroup AG, Zurich
www.linkgroup.ch

Crédits photographiques

Musée national suisse
Wikimedia (p. 29, en bas, au milieu à droite et en haut)
Ministero della cultura (p. 29, au milieu à gauche)
Passaport (p. 31)
Karl Domenic Geissbühler (p. 42, n° 10)
Zermatt Bergbahnen AG (p. 42, n° 12)
Zentralbibliothek Zürich (p. 61 n° 19)
Nicola Carpi, CinCin (p. 64–65)

Impression

Linkgroup AG, Zurich
www.linkgroup.ch

ISSN 2296-827X

© Musée national suisse 2023

Adresses

Schweizerisches Nationalmuseum Landesmuseum Zürich

Museumstrasse 2
Postfach
8021 Zürich
T. +41 (0)44 218 65 11
F. +41 (0)44 211 29 49
info@nationalmuseum.ch
www.landmuseum.ch

Musée national suisse Château de Prangins

Avenue Général Guiguer 3
1197 Prangins
T. +41 (0)22 994 88 90
F. +41 (0)22 994 88 98
info.prangins@museenational.ch
www.chateaudeprangins.ch

Schweizerisches Nationalmuseum Forum Schweizer Geschichte Schwyz

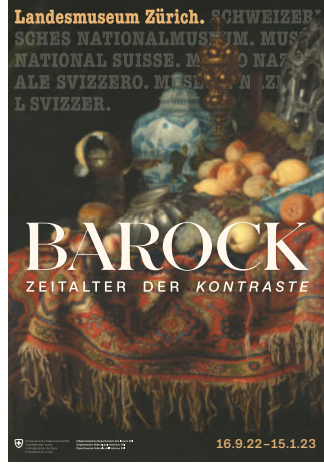
Postfach 140
6431 Schwyz
T. +41 (0)41 819 60 11
F. +41 (0)41 819 60 10
forumschwyz@nationalmuseum.ch
www.forumschwyz.ch

Schweizerisches Nationalmuseum Sammlungszentrum

Lindenmoosstrasse 1
8910 Affoltern a. A.
T. +41 (0)44 762 13 13
F. +41 (0)44 762 13 41
sammlungszentrum@nationalmuseum.ch
www.sammlungszentrum.ch



1



2



3



4



7



5



6



8

1 Affiche de l'exposition « Dans la forêt. Une histoire culturelle ».

3 Affiche de l'exposition « Anne Frank et la Suisse ».

5 Affiche de l'exposition « Quitter la Suisse ».

7 Affiche de l'exposition « Roues, courses, gloire. Cyclisme suisse ».

2 Affiche de l'exposition « Baroque. Époque de contrastes ».

4 Affiche de l'exposition « Légendes alpines ».

6 Affiche de l'exposition « Merveilleusement contradictoire ».

8 Affiche de l'exposition « Ovide dans le Jura. L'étonnante histoire d'un papier peint ».



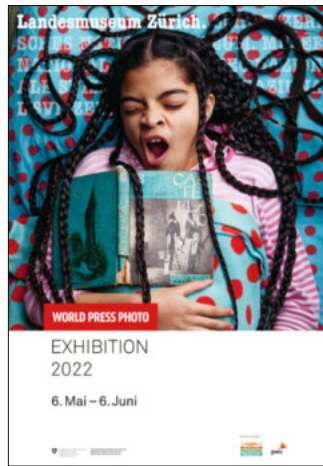
9



12

9 Affiche de l'exposition «Traîneaux somptueux».

10 Affiche de l'exposition «World Press Photo 2022».



10



13

13 Affiche avec le nouveau branding du potager.

14 Affiche de l'exposition «Le Groenland en 1912».



11



14



15

15 Affiche de l'exposition «L'univers légendaire alpin».

Fenêtre de l'Avent au Château de Prangins. →



Schweizerische Eidgenossenschaft
Confédération suisse
Confederazione Svizzera
Confederaziun svizra

Eidgenössisches Departement des Innern EDI
Département fédéral de l'intérieur DFI
Dipartimento federale dell'interno DFI